



แผนอัตรากำลัง ๓ ปี  
(ประจำปีงบประมาณ พ.ศ. ๒๕๖๔ - ๒๕๖๖)



**เทศบาลตำบลสันทราย**

อ.แม่จัน จ.เชียงราย

โทร. 0-5315-3554 แฟกซ์ 0-5315-3553

[www.sansaimaechan.go.th](http://www.sansaimaechan.go.th)



เทศบาลตำบลสันทราย  
อำเภอแม่จัน จังหวัดเชียงราย

โทรศัพท์/โทรสาร ๐๕๓-๑๕๓๕๕๓-๔

## คำนำ

เทศบาลตำบลสันทราย ได้จัดทำแผนอัตรากำลัง ๓ ปี (ปีงบประมาณ ๒๕๖๔ - ๒๕๖๖) ซึ่งมีโครงสร้างการแบ่งงานและระบบงาน มีการกำหนดตำแหน่ง การจัดอัตรากำลัง และการกำหนดโครงสร้างให้มีความเหมาะสมกับภารกิจอำนาจหน้าที่ของเทศบาล โดยมีการดำเนินการให้เป็นไปตามพระราชบัญญัติเทศบาล พ.ศ. ๒๔๙๖ พระราชบัญญัติกำหนดแผนและขั้นตอนการกระจายอำนาจให้องค์กรปกครองส่วนท้องถิ่น พ.ศ. ๒๕๔๒ และเพื่อให้คณะกรรมการพนักงานเทศบาลจังหวัด (ก.ท.จ.) สามารถตรวจสอบการกำหนดตำแหน่ง และการใช้ตำแหน่งของพนักงานเทศบาลได้อย่างเหมาะสมนั้น ทางเทศบาลตำบลสันทราย จึงได้ดำเนินการจัดทำแผนอัตรากำลังตามขั้นตอนอย่างถูกต้องจนแล้วเสร็จ และกำหนดใช้แผนอัตรากำลัง ๓ ปี (ปีงบประมาณ ๒๕๖๔ - ๒๕๖๖) ฉบับนี้ขึ้น

แผนอัตรากำลัง ๓ ปี (ปีงบประมาณ ๒๕๖๔ - ๒๕๖๖) นี้ สามารถใช้เป็นแนวทางในการดำเนินการวางแผนการใช้อัตรากำลังและการพัฒนาบุคลากรของเทศบาลตำบลสันทราย อีกทั้งยังใช้ประกอบการจัดสรรงบประมาณและบรรจุแต่งตั้งพนักงานเทศบาล เพื่อให้การบริหารงานของเทศบาลตำบลสันทราย เกิดประโยชน์ต่อประชาชน เกิดผลสัมฤทธิ์ตามภารกิจของอำนาจหน้าที่อย่างมีประสิทธิภาพ มีความคุ้มค่า สามารถลดขั้นตอนการปฏิบัติงานลดภารกิจ และยุบเลิกหน่วยงานที่ไม่จำเป็น นำไปสู่การปฏิบัติงานที่สามารถตอบสนองความต้องการของประชาชนได้เป็นอย่างดี

เทศบาลตำบลสันทราย

## สารบัญ

	หน้า
๑. หลักการและเหตุผล.....	๑
๒. วัตถุประสงค์.....	๒
๓. กรอบแนวทางในการจัดทำแผนอัตรากำลัง ๓ ปี.....	๓
๔. สภาพปัญหา ความต้องการของประชาชนในเขตพื้นที่เทศบาล.....	๔
๕. ภารกิจ อำนาจหน้าที่ของเทศบาล.....	๗
๖. ภารกิจหลัก และภารกิจรองของเทศบาล.....	๒๕
๗. สรุปปัญหาและแนวทางในการบริหารงานบุคคลของเทศบาล.....	๒๖
๘. โครงสร้างการกำหนดตำแหน่ง.....	๓๑
๘.๑ การกำหนดโครงสร้างส่วนราชการ.....	๓๑
๘.๒ การวิเคราะห์การกำหนดตำแหน่ง .....	๓๔
- สถิติปริมาณงานของส่วนราชการ.....	
- บัญชีแสดงการคำนวณจำนวนอัตรากำลัง .....	
- อัตรากำลังที่ต้องการแต่ละส่วนราชการ .....	
- กรอบอัตรากำลัง ๓ ปี .....	
๙. ภาระค่าใช้จ่ายเกี่ยวกับเงินเดือนและประโยชน์ตอบแทนอื่น.....	๓๖
๑๐. แผนภูมิโครงสร้างการแบ่งส่วนราชการตามแผนอัตรากำลัง ๓ ปี.....	๓๙
๑๑. บัญชีแสดงจัดคนลงสู่ตำแหน่งแลการกำหนดเลขที่ตำแหน่งในส่วนราชการ.....	๔๖
๑๒. แนวทางการพัฒนาข้าราชการ ลูกจ้างประจำ และพนักงานจ้างเทศบาล.....	๕๐
๑๓. ประกาศคุณธรรม จริยธรรมของข้าราชการ ลูกจ้างประจำ และพนักงานจ้างของเทศบาล.....	๕๓
๑.๔ เอกสารภาคผนวก	
- ประกาศเทศบาลตำบลสันทรายเรื่องแผนอัตรากำลัง ๓ ปี .....	๕๔
ประจำปีงบประมาณ ๒๕๖๔ - ๒๕๖๖	
- ประกาศเทศบาลตำบลสันทราย เรื่องโครงสร้างส่วนราชการและการแบ่งงานภายใน .....	๕๕
ตามแผนอัตรากำลัง ๓ ปี ประจำปีงบประมาณ ๒๕๖๔ - ๒๕๖๖	
- ประกาศเทศบาลตำบลสันทราย เรื่องกำหนดอำนาจหน้าที่ของกองหรือส่วนราชการ .....	๕๗
ประจำปีงบประมาณ ๒๕๖๔ - ๒๕๖๖	
- คำสั่งแต่งตั้งคณะกรรมการจัดทำแผนอัตรากำลัง ๓ ปี ฯ .....	๖๐
- หนังสือเชิญประชุมคณะกรรมการจัดทำแผนอัตรากำลัง ๓ ปี ฯ .....	๖๑
- รายงานการประชุมคณะกรรมการจัดทำแผนอัตรากำลัง ๓ ปี ฯ .....	๖๓

แผนอัตรากำลัง ๓ ปี (ปีงบประมาณ ๒๕๖๔ - ๒๕๖๖)  
ของเทศบาลตำบลสันทราย อำเภอแม่จัน จังหวัดเชียงราย

เนื่องด้วยเทศบาลตำบลสันทราย มีความจำเป็นต้องการจัดทำแผนอัตรากำลัง ๓ ปี (ปีงบประมาณ ๒๕๖๔ - ๒๕๖๖) เพื่อที่จะวางแผนในการกำหนดตำแหน่งพนักงานเทศบาล ลูกจ้างประจำ และพนักงานจ้าง เพื่อให้ปฏิบัติราชการให้บรรลุวัตถุประสงค์ ตามอำนาจหน้าที่ของเทศบาลตำบลสันทราย โดยดำเนินการตาม

**๑. หลักการและเหตุผล**

๑.๑ ประกาศคณะกรรมการพนักงานเทศบาล (ก.ท.) เรื่องมาตรฐานทั่วไปเกี่ยวกับอัตรากำลังตำแหน่ง กำหนดให้คณะกรรมการพนักงานเทศบาล (ก.ท.จ.จังหวัด) กำหนดตำแหน่งข้าราชการหรือพนักงานส่วนท้องถิ่น ว่าจะมีตำแหน่งใด ระดับใด อยู่ในส่วนราชการใด จำนวนเท่าใด ให้คำนึงถึงภาระหน้าที่ ความรับผิดชอบ ลักษณะงานที่ต้องปฏิบัติ ความยาก และคุณภาพของปริมาณงาน ตลอดจนทั้งภาระค่าใช้จ่ายของเทศบาลตำบลสันทราย ที่จะจ่ายในด้านบุคคล โดยให้เทศบาลตำบลสันทราย จัดทำแผนอัตรากำลังของข้าราชการหรือพนักงานส่วนท้องถิ่น เพื่อใช้ในการกำหนดตำแหน่งโดยความเห็นชอบของคณะกรรมการพนักงานเทศบาล (ก.ท.จ.จังหวัด) ทั้งนี้ให้เป็นไปตามหลักเกณฑ์ และวิธีการที่คณะกรรมการพนักงานเทศบาล (ก.ท.) กำหนด

๑.๒ คณะกรรมการพนักงานเทศบาล (ก.ท.) ได้มีมติเห็นชอบประกาศกำหนดการกำหนดตำแหน่งข้าราชการหรือพนักงานส่วนท้องถิ่น โดยกำหนดแนวทางให้เทศบาล จัดทำแผนอัตรากำลังของเทศบาล เพื่อเป็นกรอบในการกำหนดตำแหน่งและการใช้ตำแหน่งพนักงานเทศบาล ลูกจ้างประจำ และพนักงานจ้าง โดยเสนอให้คณะกรรมการข้าราชการหรือพนักงานส่วนท้องถิ่น (ก.ท.จ.จังหวัด) พิจารณาให้ความเห็นชอบ โดยได้กำหนดให้เทศบาลตำบลสันทราย แต่งตั้งคณะกรรมการจัดทำแผนอัตรากำลัง วิเคราะห์อำนาจ หน้าที่ และภารกิจของเทศบาลตำบลสันทราย วิเคราะห์ความต้องการกำลังคน วิเคราะห์การวางแผนการใช้กำลังคน จัดทำกรอบอัตรากำลัง และกำหนดหลักเกณฑ์และเงื่อนไขในการกำหนดตำแหน่งข้าราชการหรือพนักงานส่วนท้องถิ่นตามแผนอัตรากำลัง ๓ ปี

๑.๓ จากหลักการและเหตุผลดังกล่าว เทศบาลตำบลสันทราย อำเภอแม่จัน จังหวัดเชียงราย จึงได้จัดทำแผนอัตรากำลัง ๓ ปี สำหรับ (ปีงบประมาณ ๒๕๖๔ - ๒๕๖๖) ขึ้น

## ๒. วัตถุประสงค์

๒.๑ เพื่อให้เทศบาลตำบลสันทราย มีโครงสร้างการบริหารและระบบงานที่เหมาะสม ไม่ซ้ำซ้อนอันจะเป็นการประหยัดงบประมาณรายจ่ายของเทศบาลตำบลสันทราย

๒.๒ เพื่อให้เทศบาลตำบลสันทราย มีการกำหนดตำแหน่งการจัดอัตรากำลัง โครงสร้างให้เหมาะสมกับอำนาจหน้าที่ของเทศบาลตำบลสันทราย ตามกฎหมายจัดตั้งองค์กรปกครองส่วนท้องถิ่นแต่ละประเภท และตามพระราชบัญญัติกำหนดแผนและขั้นตอนการกระจายอำนาจแก่องค์กรปกครองส่วนท้องถิ่น พ.ศ.๒๕๔๒ และกฎหมายอื่นที่เกี่ยวข้อง

๒.๓ เพื่อให้คณะกรรมการพนักงานเทศบาล (ก.ท.จ.จังหวัด) สามารถตรวจสอบการกำหนดตำแหน่งและการใช้ตำแหน่งพนักงานเทศบาลหรือพนักงานส่วนท้องถิ่น ลูกจ้างประจำ พนักงานจ้างว่าถูกต้องเหมาะสมหรือไม่

๒.๔ เพื่อให้คณะกรรมการพนักงานเทศบาลจังหวัดเชียงราย (ก.ท.จ.จังหวัด) สามารถตรวจสอบการกำหนดประเภทตำแหน่งและการสรรหาและเลือกสรรตำแหน่งพนักงานจ้างว่าถูกต้องเหมาะสมหรือไม่

๒.๕ เพื่อเป็นแนวทางในการดำเนินการวางแผนการใช้อัตรากำลัง การพัฒนาบุคลากรของเทศบาลตำบลสันทราย

๒.๖ เพื่อให้เทศบาลตำบลสันทราย สามารถวางแผนอัตรากำลังในการบรรจุแต่งตั้งข้าราชการ และการใช้อัตรากำลังของบุคลากรเพื่อให้การบริหารงานของเทศบาลตำบลสันทราย เกิดประโยชน์ต่อประชาชน เกิดผลสัมฤทธิ์ต่อภารกิจตามอำนาจหน้าที่ มีประสิทธิภาพ มีความคุ้มค่า สามารถลดขั้นตอนการปฏิบัติงาน และมีการลดภารกิจและยุบเลิกหน่วยงานที่ไม่จำเป็นการปฏิบัติงานสามารถตอบสนองความต้องการของประชาชนได้เป็นอย่างดี

๒.๗ เพื่อให้เทศบาลตำบลสันทราย ดำเนินการวางแผนการใช้อัตรากำลังบุคลากรให้เหมาะสม การพัฒนาบุคลากรได้อย่างต่อเนื่องมีประสิทธิภาพ และสามารถควบคุมภาระค่าใช้จ่ายด้านการบริหารงานบุคลากรของเทศบาลตำบลสันทรายให้เป็นไปตามกฎหมายที่กำหนด

๒.๘ เพื่อให้เทศบาลตำบลสันทราย มีการกำหนดตำแหน่งอัตรากำลังของบุคลากรที่สามารถตอบสนองการปฏิบัติงานขององค์กรปกครองส่วนท้องถิ่นที่มีความจำเป็นเร่งด่วน และสนองนโยบายของรัฐบาล หรือมติคณะรัฐมนตรี หรือนโยบายของเทศบาลตำบลสันทราย

๒.๙ เพื่อให้เทศบาลสามารถควบคุมภาระค่าใช้จ่ายให้เป็นไปตามกฎหมาย

### ๓. ขอบเขตและแนวทางในการจัดทำแผนอัตรากำลัง ๓ ปี

เทศบาลตำบลสันทราย โดยคณะกรรมการจัดทำแผนอัตรากำลัง ซึ่งมีนายกเทศมนตรีตำบลสันทราย เป็นประธาน ปลัดเทศบาลตำบลสันทราย หัวหน้าส่วนราชการเป็นกรรมการ หัวหน้าส่วนราชการที่รับผิดชอบการบริหารงานบุคคลเป็นกรรมการและเลขานุการ และมีข้าราชการหรือพนักงานเทศบาลที่ได้รับมอบหมายไม่เกิน ๒ คน เป็นผู้ช่วยเลขานุการ มีหน้าที่จัดทำแผนอัตรากำลัง ๓ ปี (ปีงบประมาณ ๒๕๖๔ - ๒๕๖๖) โดยให้มีขอบเขตนี้อาครอบคลุมในเรื่องต่าง ๆ ดังต่อไปนี้

๓.๑ วิเคราะห์ภารกิจ อำนาจหน้าที่ ความรับผิดชอบของเทศบาลตำบลสันทราย ตามพระราชบัญญัติเทศบาล พ.ศ. ๒๕๔๖ และพระราชบัญญัติกำหนดแผนและขั้นตอนการกระจายอำนาจให้แก่องค์กรปกครองส่วนท้องถิ่น พ.ศ. ๒๕๕๒ ตลอดจนกฎหมายอื่น ให้สอดคล้องกับแผนพัฒนาเศรษฐกิจและสังคมแห่งชาติ แผนพัฒนาอำเภอ แผนพัฒนาจังหวัด นโยบายของรัฐบาล และสภาพปัญหาของเทศบาลตำบลสันทราย บรรลุผลตามพันธกิจที่ตั้งไว้ จึงจำเป็นต้องจัดสรรอัตรากำลัง ตามหน่วยงานต่าง ให้เหมาะสมกับเป้าหมายการดำเนินการ โดยมุมมองนี้เป็นการพิจารณาลักษณะงานในปัจจุบันที่ดำเนินการอยู่ นั้นครบถ้วนและตรงตามภารกิจ อำนาจหน้าที่ ความรับผิดชอบหรือไม่อย่างไร หากลักษณะงานที่ทำอยู่ในปัจจุบันไม่ตรงกับภารกิจ อำนาจหน้าที่ ความรับผิดชอบ จึงต้องพิจารณาวางแผนกรอบอัตรากำลังให้ปรับเปลี่ยนไปตามทิศทางในอนาคต รวมถึงหากงานในปัจจุบันบางส่วนไม่ต้องดำเนินการแล้ว อาจทำให้การจัดสรรกำลังคนบางส่วนราชการเปลี่ยนแปลงไป ทั้งนี้เพื่อให้เกิดการเตรียมความพร้อมในเรื่องแผนอัตรากำลังคนให้สามารถรองรับสถานการณ์ที่อาจเปลี่ยนแปลงไปในอนาคต

๓.๒ กำหนดโครงสร้างการแบ่งส่วนราชการภายในและการจัดระบบงาน เพื่อรองรับภารกิจตามอำนาจหน้าที่ความรับผิดชอบ ให้สามารถแก้ไขปัญหาของเทศบาลตำบลสันทรายได้อย่างมีประสิทธิภาพ และตอบสนองความต้องการของประชาชน

๓.๓ กำหนดตำแหน่งในสายงานต่าง ๆ จำนวนตำแหน่ง และระดับตำแหน่งให้เหมาะสมกับภาระหน้าที่ความรับผิดชอบ ปริมาณงานและคุณภาพของงาน รวมทั้งสร้างความก้าวหน้าในสายอาชีพของประเภทและระดับตำแหน่งกลุ่มงานต่าง ๆ

๓.๔ กำหนดความต้องการพนักงานจ้างในเทศบาลตำบลสันทราย โดยให้หัวหน้าส่วนราชการเข้ามามีส่วนร่วม เพื่อกำหนดความจำเป็นและความต้องการในการใช้พนักงานจ้างให้ตรงกับภารกิจและอำนาจหน้าที่ที่ต้องปฏิบัติอย่างแท้จริง และต้องคำนึงถึงโครงสร้างส่วนราชการ และจำนวนข้าราชการ ลูกจ้างประจำในองค์กรปกครองส่วนท้องถิ่นประกอบการกำหนดประเภทตำแหน่งพนักงานจ้าง

๓.๕ กำหนดประเภทตำแหน่งพนักงานจ้าง จำนวนตำแหน่งให้เหมาะสมกับภารกิจ อำนาจหน้าที่ ความรับผิดชอบ ปริมาณงานและคุณภาพของงานให้เหมาะสมกับโครงสร้างส่วนราชการของเทศบาลตำบลสันทราย

๓.๖ จัดทำกรอบอัตรากำลัง ๓ ปี โดยภาระค่าใช้จ่ายด้านการบริหารงานบุคคลต้องไม่เกินร้อยละสี่สิบของงบประมาณรายจ่าย

๓.๗ การพิจารณาเปรียบเทียบกับกรอบอัตรากองเทศบาลอื่น กระบวนการนี้เป็นกระบวนการนำข้อมูลของอัตรากำลังในหน่วยงานที่มีลักษณะงานใกล้เคียงกัน เช่น การเปรียบเทียบจำนวนกรอบอัตรากำลังของงานการเจ้าหน้าที่ในเทศบาลอื่น

๓.๗ ให้ข้าราชการหรือพนักงานส่วนท้องถิ่น ลูกจ้างประจำ และพนักงานจ้าง ทุกคน ได้รับการพัฒนาความรู้ความสามารถอย่างน้อยปีละ ๑ ครั้ง

## ๔. สภาพปัญหาของพื้นที่และความต้องการของประชาชน

เพื่อให้การวางแผนอัตรากำลัง ๓ ปี (ประจำปีงบประมาณ ๒๕๖๔ - ๒๕๖๖) ของเทศบาลตำบล สันทราย มีความเหมาะสมกับภารกิจปริมาณงาน ของเทศบาลตำบลสันทราย โดยสามารถดำเนินการตามอำนาจหน้าที่ได้อย่างมีประสิทธิภาพ

ดังนั้น จึงมีการวิเคราะห์สภาพปัญหาในเขตพื้นที่ ความจำเป็นพื้นฐานและความต้องการของ ประชาชนในเขตพื้นที่ของเทศบาลตำบลสันทราย สภาพปัญหาของเขตพื้นที่ที่รับผิดชอบและความต้องการของ ประชาชน จากความเห็นและความต้องการของเวทีประชาคมสามารถสรุปประเด็นปัญหาและความต้องการของ ประชาชนในเขตเทศบาลฯ ดังต่อไปนี้

### ๔.๑ ด้านโครงสร้างพื้นฐาน

ในการดำเนินการตามแผนพัฒนาโครงสร้างพื้นฐานซึ่งมุ่งเน้นการก่อสร้างทำนุบำรุงปรับปรุง ซ่อมแซม สาธารณูปโภค สาธารณูปการต่างๆ โดยเฉพาะอย่างยิ่งถนน ระบบการระบายน้ำเพื่อการ เกษตรกรรมและแก้ไขปัญหาน้ำท่วมในฤดูน้ำหลาก การซ่อมแซมไฟฟ้าสาธารณะ การสร้างสะพานการขุดลอก คู คลอง แม่น้ำ และการก่อสร้างผนังกันดินพัง โครงการและแผนงานต่างๆ ในสาขาการพัฒนา โครงสร้างพื้นฐานในปีที่ผ่านมา สนองตอบวัตถุประสงค์หลักในการพัฒนาที่ได้กำหนดไว้อย่างชัดเจนครบถ้วน อย่างไรก็ตามการพัฒนาการโครงสร้างพื้นฐานและการบำรุงรักษาจะต้องทำอย่างต่อเนื่องและให้เต็มพื้นที่ ส่วน ของโครงการที่ยังไม่สามารถตอบสนองความต้องการของประชาชน ได้แก่ การขยายเขตบริการน้ำประปา ซึ่ง เทศบาลจะต้องดำเนินการประสานกับการประปาส่วนภูมิภาค ในการขยายเขตให้บริการให้เต็มพื้นที่ต่อไป

### ๑.๑ ปัญหาและความต้องการด้านโครงสร้างพื้นฐาน

#### ปัญหา

- ๑) ปัญหา ถนน สะพาน บางสายชำรุดเสียหาย ไม่ได้มาตรฐาน คับแคบ
- ๒) ถนนเป็นหลุมเป็นบ่อ
- ๓) ปัญหาท่อระบายน้ำ รางระบายน้ำ ผนังกันดินพังหรือตลิ่งพัง มีไม่เพียงพอ หรือตันเขิน
- ๔) ปัญหาด้านสาธารณูปโภค ต้องการขยายเขตพื้นที่ประปาและไฟฟ้า
- ๕) ปัญหาถนนบางสายและพื้นที่บางแห่งยังขาดไฟฟ้าสาธารณะ
- ๖) ปัญหาแม่น้ำ ลำเหมือง แหล่งน้ำเพื่อการเกษตรตันเขิน

#### ความต้องการ

- ๑) ต้องการให้มีการปรับปรุง ซ่อมแซม ถนน สะพานที่ชำรุดเสียหาย ไม่ได้มาตรฐาน คับแคบ
- ๒) ต้องการให้มีการก่อสร้างท่อระบายน้ำ รางระบายน้ำ ผนังกันดินพังหรือตลิ่งพัง ให้เพียงพอเพื่อป้องกันน้ำท่วม และป้องกันตลิ่งพัง
- ๓) ต้องการให้มีการขยายเขตพื้นที่ประปาและไฟฟ้าให้ครอบคลุมเต็มพื้นที่
- ๔) ต้องการให้มีแสงสว่างทั่วถึง
- ๕) ต้องการให้มีการขุดลอก คู คลอง ลำเหมืองที่ตันเขิน เพื่อให้มีน้ำเพียงพอต่อการเกษตร

## ๔.๒ ด้านเศรษฐกิจ

เทศบาลตำบลสันทราย ได้ดำเนินการสนับสนุนและส่งเสริมการพัฒนาเศรษฐกิจในด้านการประกอบธุรกิจของชุมชนท้องถิ่นส่งเสริมอาชีพ และการกระจายรายได้ให้แก่ประชาชน จัดให้มีโครงการฝึกอบรมเพื่อเพิ่มทักษะในการประกอบอาชีพ และการส่งเสริมอาชีพเพื่อให้ประชาชนมีรายได้เสริมให้แก่ครอบครัวใช้เวลาว่างให้เกิดประโยชน์และมีวิถีชีวิตแบบพออยู่พอกินตอบสนองการเกษตรทฤษฎีใหม่ตามแนวพระราชดำริ

### ปัญหาและความต้องการด้านเศรษฐกิจ

#### ปัญหา

- ๑) ปัญหาขาดเงินทุนหมุนเวียนสำหรับกลุ่มอาชีพ และต้องการอบรมอาชีพเพื่อเพิ่มรายได้
- ๒) ปัญหาราคาผลผลิตทางการเกษตรตกต่ำ ขาดแหล่งรองรับผลผลิต
- ๓) ปัญหาหนี้สิน
- ๔) รายได้และความเป็นอยู่ของประชาชนในพื้นที่
- ๕) แหล่งน้ำเพื่อทำการเกษตร เช่น การทำนาปรัง นาปี

#### ความต้องการ

- ๑) ต้องการให้มีการส่งเสริมกลุ่มอาชีพต่าง ๆ ให้มีเงินทุนหมุนเวียนในการดำเนินกิจกรรม
- ๒) ต้องการให้มีการรับซื้อผลผลิตทางการเกษตรในราคาที่สูงกว่าราคาต้นทุนการผลิต และจัดหาตลาดรองรับผลผลิต
- ๓) ต้องการแหล่งเงินกู้ในระบบดอกเบี้ยต่ำ หรือปลอดดอกเบี้ย
- ๔) ส่งเสริมให้ประชาชนมีอาชีพเสริมสร้างรายได้ให้กับประชาชน
- ๕) มีระบบชลประทานที่ดีและมีแหล่งกักเก็บน้ำไว้ทำการเกษตรช่วงฤดูแล้ง

## ๔.๓ ด้านสังคม และชุมชน

การพัฒนาสังคมเป็นกิจกรรมที่เทศบาลฯ ดำเนินการตามอำนาจหน้าที่โดยเน้นการส่งเสริมและอำนวยความสะดวกให้แก่ เด็ก เยาวชน ประชาชน ผู้สูงอายุและผู้ด้อยโอกาส ให้มีคุณภาพชีวิตที่ดี โดยได้มีการส่งเสริมสุขภาพอนามัยการส่งเสริมให้มีการจัดตั้งกลุ่มผู้สูงอายุ การจัดให้มีสว่นหย่อมหรือที่สาธารณะเพื่อพักผ่อนหย่อนใจของประชาชนตลอดจนปลูกฝังสร้างจิตสำนึกอันดีงาม ต่อชนบทรอบนิคมประเพณีและวัฒนธรรมของท้องถิ่นโครงการตามสาขาการพัฒนาสังคมที่เทศบาลฯ ได้ดำเนินงานในปีที่ผ่านมาสามารถตอบสนองความต้องการของประชาชนได้ในระดับหนึ่ง เนื่องจากเทศบาลตำบลสันทรายเป็นหน่วยงานราชการส่วนท้องถิ่นมีข้อจำกัดในเรื่องของรายได้ พื้นที่ และบุคลากร ดังนั้น จึงมีความจำเป็นต้องอาศัยหน่วยราชการหลักอื่นๆ ที่มีอำนาจหน้าที่โดยตรง เช่น สาธารณสุขอำเภอ เกษตรอำเภอ โรงเรียน เข้ามาร่วมดำเนินกิจกรรมตามโครงการพัฒนาสังคมโดยเทศบาลฯ ให้การสนับสนุนงบประมาณในบางส่วน

### ปัญหาและความต้องการด้านสังคมและชุมชน

#### ปัญหา

- ๑) ปัญหาความปลอดภัยในชีวิตและทรัพย์สินของราษฎร ชาวบ้านขาดความรู้ ทางด้านกฎหมายการรักษาความสงบเรียบร้อยของประชาชนดูแลไม่ทั่วถึง เกิดจากในพื้นที่มีคนต่าง ตำบลประชากรแฝงอพยพมาอยู่ในพื้นที่มากขึ้น, คนอพยพเข้าเมืองโดยผิดกฎหมาย



- ๒) ปัญหาการแพร่ระบาดของยาเสพติด เยาวชนขาดการดูแลเอาใจใส่จากครอบครัว
- ๓) ปัญหาการสงเคราะห์ราษฎรผู้ด้อยโอกาส คนชรา เด็ก ผู้พิการ ผู้ยากไร้ ขาดการได้รับความช่วยเหลือไม่ทั่วถึง เป็นธรรม ผู้สูงอายุได้รับเบี้ยยังชีพไม่เพียงพอ
- ๔) ปัญหาการแพร่ระบาดของโรคเอดส์ ภายในหมู่บ้าน การขาดจิตสำนึกของผู้ติดเชื้อ, ชุมชนขาดการมีส่วนร่วมในการวางแผนการป้องกันการช่วยเหลือผู้ที่ได้รับผลกระทบของโรคเอดส์
- ๕) ปัญหาด้านคุณภาพชีวิต ประชาชนบางส่วนยังมีสุขภาพอนามัยไม่ดีพอ เนื่องจากปัญหาความยากจน
- ๓) ไม่มีผู้สืบทอด สืบค้น ในการอนุรักษ์ พื้นฟู ด้านวัฒนธรรม ประเพณีและภูมิปัญญาท้องถิ่น
- ๗) ปัญหาการขาดการดูแลป้องกันควบคุมโรคติดต่อจากสัตว์พาหะ ยังมีการแพร่ระบาดของโรคติดต่อที่เกิดจากยุง, การป้องกันโรคพิษสุนัขบ้า ขาดการป้องกันและกำจัดโรคที่เกิดจากสัตว์
- ๘) ปัญหาเกี่ยวกับการศาสนา วัฒนธรรม จารีตประเพณี ภูมิปัญญาท้องถิ่น ประชาชนขาดจิตสำนึกในการอนุรักษ์ศิลปวัฒนธรรมอันดีงามของท้องถิ่น, ขาดศูนย์กลางสถานที่ในการวางแผนเกี่ยวกับการศึกษาศาสนา วัฒนธรรม, ผู้แทนศาสนาประเพณีตัวไม่เหมาะสม ประชาชนไม่มีคุณธรรม นำหลักศีลธรรมเป็นแนวทางในการดำเนินชีวิต, ขาดอาคารสถานที่งบประมาณในการแสดงออกถึงศิลปวัฒนธรรมท้องถิ่น

#### ความต้องการ/แนวทางแก้ไข

- ๑) ควรมีการรณรงค์ต่อต้านและป้องกันการแพร่ระบาดของยาเสพติด
- ๒) จัดให้มีสวัสดิการสังคมสำหรับผู้สูงอายุ และผู้ด้อยโอกาส
- ๓) ควรจัดให้มีการส่งเสริมกิจกรรมทางการศึกษา สนับสนุนสถาบันการศึกษาในเขตเทศบาลตลอดจนให้การดูแลและพัฒนาศูนย์พัฒนาเด็กเล็กก่อนวัยเรียน
- ๔) ควรจัดให้มีการส่งเสริมด้านกีฬาแก่ประชาชนและเยาวชน
- ๕) ส่งเสริมประเพณี วัฒนธรรม และกิจกรรมต่าง ๆ โดยให้ประชาชนทุกคนได้มีส่วนร่วม

#### ๔.๔ ด้านการเมือง การบริหาร

เทศบาลตำบลสันทราย ได้ดำเนินการเร่งรัดการจัดเก็บรายได้ และพัฒนาระบบการบริหารงานของเทศบาลฯ ให้มี รวดเร็วโดยได้ให้มีการส่งเสริมและพัฒนาบุคลากร อบรมให้ความรู้ พัฒนาเครื่องมือเครื่องใช้ในสำนักงาน ส่งเสริมให้ประชาชนมีส่วนร่วมในการพัฒนาชุมชน สังคม เข้าใจบทบาทของตนเองซึ่งการดำเนินงานที่ผ่านมาได้ผลเป็นที่น่าพอใจระดับหนึ่ง การพัฒนาในสาขาการเมืองการบริหารในภาพรวม การเพิ่มขีดความสามารถของบุคลากร และคณะผู้บริหารท้องถิ่น โดยอาศัยการมีส่วนร่วมของประชาชนในการตรวจสอบและแสดงความคิดเห็นในรูปแบบประชาคมมีความสำคัญเป็นอย่างยิ่ง ทั้งนี้เพื่อให้บรรลุวัตถุประสงค์การถ่ายโอนภารกิจตามแผนการกระจายอำนาจ

#### ปัญหาและความต้องการด้านการเมืองการบริหาร

##### ปัญหา

- ๑) ปัญหาราษฎรขาดความรู้ความเข้าใจด้านการเมือง การปกครอง กฎหมายรัฐธรรมนูญ การเลือกตั้งประชาชนยังไม่ให้ความสนใจตระหนักเห็นความสำคัญของการเข้ามามีส่วนร่วม และตรวจสอบการทำงานของเทศบาล และประชาชนยังขาดความรู้ความเข้าใจในบทบาทหน้าที่ การทำงาน การบริหารกิจการเทศบาล

## ๕. ภารกิจ อำนาจหน้าที่ของเทศบาล

การพัฒนาท้องถิ่นของเทศบาลตำบลสันทรายนั้น เป็นการสร้างกระบวนการมีส่วนร่วมของชุมชนในการร่วมคิดร่วมแก้ไขปัญหา ตลอดจนสร้าง ร่วมส่งเสริมความเข้มแข็งของชุมชนในเขตพื้นที่มีความรับผิดชอบของเทศบาลตำบลสันทรายจะสมบูรณ์ได้ จำเป็นต้องอาศัยความร่วมมือของชุมชนในพื้นที่เกิดความตระหนักร่วมกันแก้ไขปัญหาและมีความเข้าใจในแนวทางแก้ไขปัญหาร่วมกันอย่างจริงจัง

เทศบาลตำบลสันทราย ยังได้เน้นให้คนเป็นศูนย์กลางของการพัฒนาในทุกกลุ่มทุกวัยของประชากรนอกจากนี้ยังเน้นการส่งเสริม และสนับสนุนการศึกษาเด็กก่อนวัยเรียน และพัฒนาเยาวชนให้พร้อมที่จะเป็นบุคลากรที่มีคุณภาพ ส่วนด้านการพัฒนาอาชีพนั้น ได้เน้นพัฒนาเศรษฐกิจชุมชนแบบพึ่งตนเอง และยังจัดตั้งเศรษฐกิจแบบพอเพียงโดยส่วนรวม

การวิเคราะห์ภารกิจ อำนาจหน้าที่ตามพระราชบัญญัติเทศบาล พ.ศ. ๒๔๙๖ และตามพระราชบัญญัติกำหนดแผนและขั้นตอนการกระจายอำนาจให้องค์กรปกครองส่วนท้องถิ่น พ.ศ. ๒๕๔๒ และกฎหมายอื่นที่เกี่ยวข้องนั้น แนวทางการวิเคราะห์ที่ใช้เทคนิค SWOT ทั้งนี้เพื่อให้ทราบว่าเทศบาล มีอำนาจหน้าที่ในการดำเนินการแก้ไขปัญหาในเขตพื้นที่ให้ตรงกับความต้องการของประชาชนได้อย่างไร โดยวิเคราะห์จุดแข็ง จุดอ่อน โอกาส ภัยคุกคาม ในการดำเนินการตามภารกิจตามผลของการวิเคราะห์ SWOT เทศบาลตำบลสันทราย กำหนดวิธีการดำเนินการตามภารกิจสอดคล้องกับแผนพัฒนาเศรษฐกิจและสังคมแห่งชาติ แผนพัฒนาจังหวัด แผนพัฒนาอำเภอ แผนพัฒนาตำบล นโยบายของรัฐบาล และนโยบายของผู้บริหารท้องถิ่น ทั้งนี้สามารถกำหนดแบ่งภารกิจได้ เป็น ๗ ด้าน ซึ่งภารกิจดังกล่าวถูกกำหนดอยู่ในพระราชบัญญัติเทศบาล พ.ศ. ๒๔๙๖ และตามพระราชบัญญัติกำหนดแผนและขั้นตอนการกระจายอำนาจให้องค์กรปกครองส่วนท้องถิ่น พ.ศ. ๒๕๔๒ ดังนี้

### ๕.๑ ด้านโครงสร้างพื้นฐาน มีภารกิจที่เกี่ยวข้อง ดังนี้

- (๑) การจัดให้มีและบำรุงรักษาทางบก ทางน้ำ และทางระบายน้ำ
- (๒) การสาธารณสุข โภชนา และการก่อสร้างอื่น ๆ
- (๓) การสาธารณสุข
- (๔) ให้มีน้ำสะอาดหรือการประปา
- (๕) ให้มีและบำรุงการไฟฟ้าหรือแสงสว่างโดยวิธีอื่น
- (๖) การขนส่ง และการวิศวกรรมจราจร
- (๗) การดูแลรักษาที่สาธารณะ

- การวิเคราะห์สถานการณ์การพัฒนาด้านโครงสร้างพื้นฐานของเทศบาล ดังนี้

#### ๑. จุดแข็ง (Strengths)

- ผู้บริหารเทศบาลมีวิสัยทัศน์และนโยบายการพัฒนาด้านโครงสร้างพื้นฐานที่กว้างไกล เพื่อรองรับการขยายพื้นที่อยู่อาศัยและอำนวยความสะดวกด้านต่างๆให้กับประชาชนในพื้นที่
- เทศบาลมีเส้นทางติดต่อสะดวกและอยู่ศูนย์กลางของพื้นที่ครอบคลุมเชื่อมต่อระหว่างถนนหลัก ถนนรองและไม่ไกลจากตัวอำเภอมีเส้นทางหลายเส้นทางได้อย่างสะดวกและคล่องตัว
- เทศบาลตำบลสันทรายมีพื้นที่รับผิดชอบไม่มากทำให้ดูแลตรวจสอบง่ายและทั่วถึง

#### ๒. จุดอ่อน Weakness

- เทศบาลมีงบประมาณที่จำกัด

### ๓. โอกาส (Opportunity : O)

- ประชาชนให้การสนับสนุนยุทธศาสตร์การพัฒนาด้านโครงสร้างพื้นฐานและการคมนาคม
- พื้นที่ของเทศบาลตำบลสันทรายเป็นศูนย์กลางของตำบลและอำเภอ และ การบริการ

สาธารณสุขและโครงสร้างพื้นฐานที่ครอบคลุมอยู่ในเขตเทศบาล เช่น ไฟฟ้า ประปา โทรศัพท์ เป็นต้น

- เทศบาลตำบลสันทรายมีแม่น้ำจันไหลผ่านเหมาะสำหรับที่ตั้งอยู่อาศัย การทำเกษตรกรรม

### ๔. อุปสรรค Threat

- ความเจริญเติบโตของเมืองที่เกิดจากการเร่งพัฒนา เช่น การก่อสร้างตึก บ้าน อาคาร

ซึ่งส่งผลกระทบต่อชีวิตความเป็นอยู่ของประชาชน เช่น ฝุ่นละออง , มลพิษทางเสียง เป็นต้น

- การคมนาคมขนส่ง จากระบบรถทุกน้ำหนักเกินจากภายนอก ที่ใช้เส้นทางผ่านเทศบาล

ส่งผลให้ถนนเกิดการขรุขระเร็วขึ้น ฝุ่นละอองจากการขุดดิน

### ๕.๒ ด้านการส่งเสริมคุณภาพชีวิต มีภารกิจที่เกี่ยวข้อง ดังนี้

(๑) การจัดการศึกษา

(๒) การส่งเสริมกีฬาและนันทนาการ

(๓) การสาธารณสุข การอนามัยครอบครัว และการรักษาพยาบาล

(๔) รักษาความสะอาดของถนนหรือทางเดินและที่สาธารณะ รวมทั้งการกำจัดขยะมูลฝอย

สิ่งปฏิกูลและน้ำเสีย

(๕) ป้องกันและระงับโรคติดต่อ

(๖) ส่งเสริมการพัฒนาสตรี เด็ก เยาวชน ผู้สูงอายุและผู้พิการ

(๗) การจัดให้มีและบำรุงรักษาสถานที่พักผ่อนหย่อนใจ

(๘) การสังคมสงเคราะห์ และการพัฒนาคุณภาพชีวิตเด็ก สตรี คนชราและผู้ด้อยโอกาส

- การวิเคราะห์สถานการณ์การพัฒนาด้านการส่งเสริมคุณภาพชีวิต ดังนี้

#### ๑. จุดแข็ง (Strengths)

- เทศบาลตำบลสันทรายมีชุมชนที่เข้มแข็ง มีการร่วมมือร่วมใจกันทำงานเพื่อผลประโยชน์

ส่วนรวมของท้องถิ่น ทำให้ท้องถิ่นมีการพัฒนาเจริญก้าวหน้าที่มั่นคงและยั่งยืน

- เทศบาลตำบลสันทรายมีการบริการสาธารณสุขในการดูแลรักษาพยาบาลแก่ประชาชน

เบื้องต้นที่ครอบคลุม

- เทศบาลตำบลสันทรายมีการส่งเสริมการออกกำลังกายแก่ประชาชน ไม่ว่าจะเป็นสถานที่หรืออุปกรณ์การออกกำลังกาย

- เทศบาลตำบลสันทรายมีส่วนสาธารณสุข สถานที่นันทนาการ สถานที่ออกกำลังกาย บริการประชาชน เช่น สวนสาธารณะข้างหนองบัว หรือตามที่สาธารณะของหมู่บ้าน เป็นต้น

- ประชาชนตระหนักถึงความสำคัญของการออกกำลังกายมากขึ้น ซึ่งเทศบาลได้ให้การสนับสนุนชมรมเพื่อสุขภาพต่าง ๆ เช่น ชมรมแอโรบิก ชมรมผู้สูงอายุ ชมรมเปตอง เป็นต้น

- เทศบาลตำบลสันทราย มี อ.ส.ม. ที่มีจิตบริการในการปฏิบัติงานบริการประชาชน

- เทศบาลตำบลสันทรายให้การดูแลและการสงเคราะห์แก่เด็ก ผู้สูงอายุ ผู้ป่วยเอดส์ ผู้พิการและผู้ยากไร้ อย่างทั่วถึงและต่อเนื่อง

#### ๒. จุดอ่อน Weakness

- ประชาชนบางส่วนยังขาดความสนใจที่จะเข้ามามีส่วนร่วมในกิจกรรมของชุมชน

- ประชาชนบางส่วนขาดระเบียบวินัยในการดำเนินชีวิตร่วมกัน เช่น ขาดจิตสำนึกในการรักษาความสะอาด , การก่อความเดือดร้อนในสังคม เป็นต้น

- ปัญหาความปลอดภัยในชีวิตและทรัพย์สินยังมีอยู่ การลักขโมย โจรกรรม ทะเลาะวิวาท

### ๓. โอกาส Opportunity

- มีหน่วยงานทั้งภาครัฐ เอกชน ที่มีหน้าที่เกี่ยวข้อง พร้อมในการเข้ามาประสานงานร่วมมือกันในการพัฒนาคุณภาพชีวิตและสังคมของประชาชน

- การกระจายอำนาจให้แก่องค์กรปกครองส่วนท้องถิ่น ช่วยให้เทศบาลสามารถดูแลด้านสุขภาพอนามัยของประชาชนได้อย่างเต็มที่และทั่วถึงมากยิ่งขึ้น

- มีหน่วยงานหรือสถาบันทางศาสนา อาทิ วัด โบสถ์คริสต์ ในสัดส่วนที่เหมาะสมต่อประชากร ทำให้เป็นปัจจัยหลักในการพัฒนาคุณธรรม จริยธรรมของเยาวชนและประชาชน

- เทคโนโลยีที่ทันสมัย เพิ่มโอกาสและการพัฒนาคุณภาพการศึกษาให้กับและเด็กเยาวชน

### ๔. อุปสรรค Threat

- ค่าครองชีพสูง การดำเนินชีวิตของผู้มีรายได้น้อยค่อนข้างลำบาก

- ปัญหายาเสพติด ทำให้เกิดปัญหาสังคมที่ส่งผลกระทบต่อคุณภาพชีวิตและความเป็นอยู่

- การครอบงำทางวัฒนธรรมของยุคข้อมูลข่าวสารไม่ว่าจะเป็นอินเทอร์เน็ต ทีวี จากสื่อทั้งในและต่างประเทศ ตลอดจนค่านิยมเกี่ยวกับการบริโภคนิยมที่ส่งผลกระทบต่อวิถีชีวิตที่เปลี่ยนแปลงไปของเยาวชนและประชาชนในปัจจุบัน

### ๕.๓ ด้านการจัดระเบียบชุมชน สังคม และการรักษาความสงบเรียบร้อย มีภารกิจที่เกี่ยวข้อง ดังนี้

(๑) การให้มีเครื่องมือเครื่องใช้ในการดับเพลิง (การป้องกันและบรรเทาสาธารณภัย)

(๒) การส่งเสริมประชาธิปไตย ความเสมอภาค สิทธิเสรีภาพของประชาชนและส่งเสริมการมีส่วนร่วมของประชาชนในการพัฒนาท้องถิ่น

(๓) การรักษาความสงบเรียบร้อยของประชาชน

- การวิเคราะห์สถานการณ์การพัฒนาด้านการจัดระเบียบชุมชน สังคม และการรักษาความสงบเรียบร้อย ดังนี้

#### ๑. จุดแข็ง (Strengths)

- เทศบาลตำบลสันทรายมีหน่วยป้องกันและบรรเทาสาธารณภัยของเทศบาลคอยให้บริการประชาชนตลอด ๒๔ ชั่วโมง

- เทศบาลตำบลสันทรายมีเครือข่ายร่วมกันระหว่างฝ่ายปกครองกับบริหารท้องถิ่น และฝ่ายตำรวจร่วมกันดูแลจัดระเบียบชุมชน

#### ๒. จุดอ่อน Weakness

- ในพื้นที่เทศบาลมีประชากรแฝงทำให้การตรวจหรือความร่วมมือไม่ดีเท่าที่ควร

- ยังมีการขายและเสพยาเสพติดอยู่ ทำให้เยาวชนไม่เคารพระเบียบกติกาสังคม สร้างความเดือนร้อนให้กับประชาชน มีการรวมกลุ่มตามจุดต่างๆ หรือการแข่งรถ ทะเลาะวิวาท เป็นต้น

### ๓. โอกาส Opportunity

- เทศบาลตำบลสันทรายปัจจุบันที่ประชาชนภายนอกเข้ามาตั้งถิ่นอาศัยเพิ่มมากขึ้น ทำให้เกิดมีอาชีพและวัฒนธรรมเพิ่มขึ้น

- อาจเกิดประชากรแฝงหรือมาอาศัยไม่ถูกกฎหมาย

- การปัญหาอาชญากรรมเพิ่มมากขึ้น

### ๔. อุปสรรค Threat

- ไม่ได้ได้รับความร่วมมือจากชุมชนหรือผู้ที่มาอาศัยใหม่ในด้านต่างๆ การประชุม การเข้าวัดงานประเพณี กิจกรรมภายในชุมชน เป็นต้น

- เกิดความขัดแย้งภายในชุมชน

๕.๔ ด้านการวางแผนการส่งเสริมการลงทุนพาณิชย์กรรมและการท่องเที่ยว มีภารกิจที่เกี่ยวข้อง ดังนี้

- (๑) การส่งเสริมการท่องเที่ยว
- (๒) การพาณิชย์และการส่งเสริมการลงทุน

- การวิเคราะห์สถานการณ์การพัฒนาด้านการลงทุนพาณิชย์กรรม และท่องเที่ยว ดังนี้

๑. จุดแข็ง (Strengths)

- พื้นที่เหมาะสมสำหรับการลงทุน
- เป็นศูนย์กลางการเดินทางสู่สถานที่ท่องเที่ยว
- มีแหล่งท่องเที่ยว คือ วัดจอมจันทร์ หนึ่งในเก้าจอมของจังหวัดเชียงรายที่เป็นที่รู้จักทั่วไป

๒. จุดอ่อน Weakness

- เทศบาลไม่ใช้ศูนย์กลางแหล่งการลงทุนหรือท่องเที่ยว
- ยังขาดแหล่งลงทุนและแหล่งท่องเที่ยว

๓. โอกาส Opportunity

- เทศบาลตำบลสันทรายมีพื้นที่เหมาะสมและเป็นศูนย์กลางทางคมนาคมของอำเภอ
- มีเส้นทางเข้าออกหลายเส้นทางในการติดต่อ

๔. อุปสรรค Threat

- ค่าครองชีพสูง รายได้ของประชาชนไม่แน่นอน ความเจริญทางด้านเทคโนโลยีในระบบทุน

นิยมทำให้เกิดหนี้สิน มามีการลงทุนในสิ่งต่างๆ และเงินลงทุน

๕.๕ ด้านการบริหารจัดการและการอนุรักษ์ทรัพยากรธรรมชาติและสิ่งแวดล้อม มีภารกิจที่เกี่ยวข้อง ดังนี้

- (๑) การจัดการการบำรุงรักษาและการใช้ประโยชน์จากป่าไม้ที่ดินทรัพยากรธรรมชาติและสิ่งแวดล้อม

- (๒) การดูแลรักษาที่สาธารณะ

- (๓) การกำจัดมูลฝอย สิ่งปฏิกูลและน้ำเสีย

- การวิเคราะห์สถานการณ์การพัฒนาด้านการอนุรักษ์ทรัพยากรธรรมชาติและสิ่งแวดล้อม ดังนี้

๑. จุดแข็ง Strength

- เจ้าหน้าที่ที่มีความรู้ ความชำนาญเกี่ยวกับการจัดการขยะมูลฝอย เนื่องจากเทศบาลมีเตาเผากำจัดขยะและการเจ้าหน้าที่บริการจัดเก็บขยะ
- ประชาชนมีการตื่นตัวด้านสิ่งแวดล้อม เห็นได้จากการมีส่วนร่วมในการจัดทำโครงการจัดการขยะในชุมชน บ้านหมู่ที่ ๘ บ้านโพธาราม ที่ทำให้ประชาชนให้ความสนใจกับสิ่งแวดล้อมของชุมชน

๒. จุดอ่อน (Weakness : W)

- งบประมาณมีจำกัดในการจัดซื้อครุภัณฑ์หรือการดำเนินการเกี่ยวกับด้านสิ่งแวดล้อม
- ประชาชนบางส่วนในเขตเทศบาลขาดจิตสำนึกในการรักษาความสะอาด เช่น การทิ้งขยะไม่เป็นที่, การปล่อยน้ำเสียจากครัวเรือน ร้านค้าและโรงงานลงสู่แม่น้ำ เป็นต้น

๓. โอกาส Opportunity

- มีทรัพยากรธรรมชาติที่สมบูรณ์และสวยงามอยู่พื้นที่
- ได้รับความสนใจและร่วมมือจากหน่วยงานท้องถิ่นด้วยกันในการร่วมกันจัดการเกี่ยวกับสิ่งแวดล้อมของเทศบาล เช่น ปัญหาขยะมูลฝอย การจัดการขยะ

#### ๔. อุปสรรค (Threat : T)

- หน่วยงานท้องถิ่นใกล้เคียงตลอดจนประชาชนที่อยู่นอกเขตนาขยะมูลฝอยมาทิ้งในเขต

เทศบาล

- การรับภาระหนักในการรองรับปริมาณขยะจากหน่วยงานภายนอก
- สภาวะโลกร้อน (Global Warming) ที่ส่งผลกระทบต่อทั่วโลก
- เตาเผากำจัดขยะของเทศบาลชำรุดหรือเสียไม่สามารถใช้งานได้

#### ๕.๖ ด้านการศาสนา ศิลปวัฒนธรรม จารีตประเพณี และภูมิปัญญาท้องถิ่น มีภารกิจที่เกี่ยวข้อง ดังนี้

- (๑) บำรุงรักษาศิลปะ จารีตประเพณี ภูมิปัญญาท้องถิ่น และวัฒนธรรมอันดีของท้องถิ่น
- (๒) การปกป้องดูแลรักษาโบราณสถาน โบราณวัตถุ
- (๓) การส่งเสริมการกีฬา

- การวิเคราะห์สถานการณ์การพัฒนาด้านการศาสนา ศิลปวัฒนธรรม จารีตประเพณี และภูมิ

ปัญญาท้องถิ่น ดังนี้

##### ๑. จุดแข็ง Strength

- ทางด้านผู้บริหารให้ความสำคัญในการส่งเสริมด้านการศาสนา ศิลปวัฒนธรรม จารีต

ประเพณี และภูมิปัญญาท้องถิ่นอย่างต่อเนื่อง

- มีกลุ่มผู้สูงอายุของเทศบาลที่เป็นกลุ่มหลักในกาผลักดันให้ดำเนินงานด้านการศาสนา

ศิลปวัฒนธรรม จารีตประเพณี และภูมิปัญญาท้องถิ่น

##### ๒. จุดอ่อน Weakness

- เยาวชนยังขาดความสนใจในการขอความร่วมมือเกี่ยวกับการจัดกิจกรรมทางด้านศาสนา

วัฒนธรรม ตลอดจนกิจกรรมต่างๆที่ทางเทศบาลจะดำเนินการ

##### ๓. โอกาส Opportunity

- เทศบาลตำบลสันทรายมีการส่งเสริมกีฬาให้กับเยาวชนอย่างต่อเนื่องโดยมีการจัดตั้งชมรมส

ฟุตบอลตำบลสันทรายขึ้นและยังมีเอกชนผู้ก่อตั้งชมรมฟุตบอลเพื่อผลักดันให้เยาวชนหันมาเล่นกีฬาและสร้าง

เป็นอาชีพได้

#### ๕. อุปสรรค Threat

- วัฒนธรรมทางตะวันตกได้เข้ามาอย่างแพร่หลายทำให้ประเพณีของไทยและท้องถิ่น

เปลี่ยนแปลงไป และเด็กและเยาวชนไม่สนใจประเพณี วัฒนธรรมดั้งเดิม

#### ๕.๗ ด้านการบริหารจัดการและการสนับสนุนการปฏิบัติการกิจของส่วนราชการและองค์กร ปกครอง ส่วนท้องถิ่น มีภารกิจที่เกี่ยวข้อง ดังนี้

- (๑) การส่งเสริมประชาธิปไตย ความเสมอภาค และสิทธิเสรีภาพของประชาชน

- (๒) ส่งเสริมการมีส่วนร่วมของราษฎรในการพัฒนาท้องถิ่น

- (๓) สนับสนุนสภาตำบลและองค์กรปกครองส่วนท้องถิ่นอื่นในการพัฒนาท้องถิ่น

- (๔) ปฏิบัติหน้าที่อื่นตามที่ทางราชการมอบหมายโดยจัดสรรงบประมาณ หรือบุคลากรให้

ตามความจำเป็นและสมควร

- (๕) การประสานและให้ความร่วมมือในการปฏิบัติหน้าที่ขององค์กรปกครองส่วนท้องถิ่น

- (๖) การสร้างและบำรุงรักษาทางบกและทางน้ำที่เชื่อมต่อระหว่างองค์กรปกครองส่วนท้องถิ่น

อื่นๆ ภารกิจทั้ง ๗ ด้าน ตามที่กำหนดให้อำนาจเทศบาล ภารกิจดังกล่าวสามารถจะแก้ไข

ปัญหาของเทศบาลตำบลสันทรายได้ เมื่อพิจารณาถึงความต้องการของประชาชนในเขตพื้นที่

การดำเนินการของเทศบาลให้สอดคล้องกับแผนพัฒนาเศรษฐกิจและสังคมแห่งชาติ แผนพัฒนาอำเภอ แผนพัฒนาจังหวัดนโยบายของรัฐบาล และนโยบายของผู้บริหารเทศบาลแล้ว เทศบาลตำบลสันทรายมีศักยภาพในการพัฒนาที่เพียงพอ

- การวิเคราะห์สถานการณ์การพัฒนาด้านการบริหารจัดการและการสนับสนุนการปฏิบัติภารกิจของส่วนราชการและองค์กรปกครองส่วนท้องถิ่น ดังนี้

#### ๑. จุดแข็ง Strength

- ระเบียบกฎหมายในปัจจุบันสนับสนุนให้องค์กรปกครองส่วนท้องถิ่นสามารถบริหารและดำเนินการตามพระราชบัญญัติกำหนดแผนและขั้นตอนการกระจายอำนาจให้แก่ท้องถิ่นกระจายอำนาจภารกิจจากส่วนกลางมาสู่ท้องถิ่นมากขึ้น และให้ประชาชนเข้ามามีส่วนร่วมในการดำเนินงานทำให้การทำงานมีความโปร่งใสและตอบสนองความต้องการของประชาชนได้อย่างแท้จริง

#### ๒. จุดอ่อน Weakness

- ระเบียบกฎหมายบางอย่างมีข้อจำกัดทำให้การดำเนินการบางอย่างไม่สามารถจะกระทำได้ตามความต้องการของประชาชน

- มีช่องว่างของระเบียบกฎหมายที่เปิดโอกาสให้มีการทำทุจริตได้ง่าย

- เกิดความขัดแย้งขึ้นทั้งฝ่ายข้าราชการ ผู้ปฏิบัติงานกับฝ่ายบริหาร ผู้บริหาร กับสมาชิกสภา หรือเจ้าหน้าที่ภายในหน่วยงาน เป็นต้น

#### ๓. โอกาส Opportunity

- เทศบาลตำบลสันทรายมีการบูรณาการร่วมกับทุกภาคส่วนในการดำเนินการในภารกิจต่างๆมากขึ้น เพื่อสร้างการมีส่วนร่วมใจในการพัฒนาและประโยชน์ของประชาชนได้อย่างถูกต้องเหมาะสมและโปร่งใส

#### ๔. อุปสรรค Threat

- ขาดความร่วมมือหรือการติดต่อประสานงานที่ดีทำให้การดำเนินการต่างๆเป็นไปตามวัตถุประสงค์

- ระเบียบ กฎหมาย เงื่อนไข หลักเกณฑ์ ไม่มีความชัดเจน ทำให้การบังคับใช้ไม่ถูกต้องตรงกัน

#### ๕.๘ ด้านการบริหารงานบุคคลปกครองส่วนท้องถิ่น มีภารกิจที่เกี่ยวข้อง ดังนี้

- การวิเคราะห์สถานการณ์การพัฒนาด้านการบริหารงานบุคคล ดังนี้

#### ๑. จุดแข็ง Strength

- ปัจจุบันการบริหารบุคคลมีระเบียบ กฎหมาย หลักเกณฑ์ ที่ชัดเจนมากขึ้น

- และการแจ้งประชาสัมพันธ์ระเบียบหลักเกณฑ์ใหม่ๆ ให้อย่างทั่วถึงและต่อเนื่อง

- มีการจัดอบรมส่งเสริมสนับสนุนให้ความรู้แก่ข้าราชการและผู้ที่เกี่ยวข้อง

#### ๒. จุดอ่อน Weakness

- มีการแก้ไขระเบียบ หลักเกณฑ์ กฎหมายใหม่ๆออกมาเป็นจำนวนมาก

- มีการใช้ระเบียบ หลักเกณฑ์เดิมๆที่ผิดพลาด ตามแบบดั้งเดิมที่เคยปฏิบัติมาใช้

- ระเบียบบริหารงานบุคคลมีหลายคณะทำงาน ทั้ง กจ. ก.ท. ก.อบต.

#### ๓. โอกาส Opportunity

- ระเบียบบริหารงานบุคคลจะมีระเบียบฉบับเดียวที่มาจากคณะกรรมการชุดเดียวกัน ทำให้ระเบียบ หลักเกณฑ์ต่าง ๆ สามารถใช้ร่วมกันได้ทั้ง กจ. ก.ท. ก.อบต.

- ระเบียบ กฎหมาย หลักเกณฑ์การบริหารงานบุคคลจะมีความชัดเจนมากขึ้น

#### ๔. อุปสรรค Threat

- สถานการณ์ทางการเมืองหรือการบริหารประเทศที่มีความขัดแย้งกันอยู่ ส่งผล  
กระทบต่อการทำงานของเทศบาล
- ความล่าช้าในการออกระเบียบ ข้อบังคับ หลักเกณฑ์ กฎหมายที่เกี่ยวข้อง



ผลการวิเคราะห์ศักยภาพ และวิเคราะห์จุดแข็ง จุดอ่อน โอกาส ภัยคุกคาม ในการดำเนินการตาม  
ภารกิจ SWOT เพื่อประเมินสถานการณ์การพัฒนาในปัจจุบันและในอนาคตของเทศบาลตำบลสันทราย

### ๑. จุดแข็ง (Strengths)

๑. มีสภาพภูมิประเทศที่ตั้งเป็นราบลุ่ม ขยายตัวออกไปตามถนนทางหลวงแผ่นดิน หมายเลข  
๑๐๑๖ และขยายตัวออกไปตามลำน้ำจัน ซึ่งเป็นแหล่งน้ำที่สำคัญและอุดมสมบูรณ์ เหมาะต่อการส่งเสริมการ  
ผลิตในการเกษตรกรรม

๒. มีเส้นทางการคมนาคมที่สะดวก มีเส้นทางสายหลักที่สำคัญผ่านและมีระยะ ทางห่างจาก  
อำเภอแม่จันประมาณ ๓ กิโลเมตร ห่างจากตัวจังหวัดเชียงรายประมาณ ๓๐ กิโลเมตร ประชาชนสามารถ  
สัญจรติดต่อไปมาอย่างสะดวกสบาย

๓. เป็นเส้นทางผ่านไปยังแหล่งท่องเที่ยวที่สำคัญ ในเขตอำเภอเชียงแสน ซึ่งเหมาะสมในการ  
พัฒนาเป็นแหล่งจำหน่ายสินค้าให้แก่นักท่องเที่ยว และการส่งเสริมกลุ่มอาชีพต่าง ๆ

๔. ประชาชนยังยึดถือศิลปวัฒนธรรม ขนบธรรมเนียมประเพณีท้องถิ่น อันดั้งเดิมที่สืบทอดกันมา มี  
ความเป็นเอกลักษณ์ของตนเองทั้งทางด้านภาษาพูดและประเพณีของท้องถิ่น และมีวิถีชาวบ้านที่เป็นภูมิปัญญา  
ท้องถิ่นที่ควรสืบสาน ส่งเสริม เช่น การทอผ้าพื้นเมือง งานหัตถกรรมพื้นบ้านเครื่องจักสาน เป็นต้น

### ๒. จุดอ่อน (Weakness)

๑. การรวมกลุ่มอาชีพ / เกษตรกรและกลุ่มต่าง ๆ ในพื้นที่ยังไม่มีอย่างต่อเนื่อง มีลักษณะการ  
รวมกลุ่มอย่างหลวม ๆ ขาดอำนาจต่อรองด้านการตลาด ขาดการพัฒนาคุณภาพของผลิตภัณฑ์และบรรจุภัณฑ์  
รวมทั้งขาดการวางแผน และการบริหารจัดการที่ดี

๒. ประชาชนที่ประกอบอาชีพเกษตรกรรม แต่ยังคงขาดความรู้ทางด้านเทคโนโลยีการเกษตรและไม่  
มีอาชีพเสริมหลังจากการประกอบอาชีพหลัก

๓. ผลผลิตทางการเกษตรตกต่ำ รวมทั้งขาดการจัดการทางด้านตลาดที่ดีและมีต้นทุนการผลิตสูง

๔. ประชาชนบางส่วนไม่มีที่อยู่อาศัย และที่ทำกินเป็นของตนเอง

๕. โครงสร้างพื้นฐาน ถนน สะพาน ข่าวดูเสียหาย ถนนเป็นหลุมเป็นบ่อ ท่อระบายน้ำ พัง  
กันดินพังหรือตลิ่งพังยังไม่ทั่วถึง ลำน้ำลำเหมืองเกิดการรูก้ำและตื้นเขิน

๖. การจัดสาธารณูปโภค เช่น การขยายเขตไฟฟ้าสาธารณะ และประปายังไม่ทั่วถึงเต็มพื้นที่

๗. ปัญหาเสพติด ยังคงเป็นปัญหาที่มีการระบอบอย่างต่อเนื่อง โดยเฉพาะกลุ่มวัยรุ่น

### ๓. โอกาส (Opportunity)

๑. พระราชบัญญัติกำหนดแผนและขั้นตอนการกระจายอำนาจให้แก่องค์กรปกครองส่วนท้องถิ่น  
พ.ศ. ๒๕๕๒ ได้กำหนดให้องค์กรปกครองส่วนท้องถิ่นมีอำนาจหน้าที่ในการบริการสาธารณะเพื่อประโยชน์ของ  
ประชาชนในท้องถิ่น โดยที่หน่วยงานราชการส่วนกลางและส่วนภูมิภาค ส่งเสริมและสนับสนุนการถ่ายโอน  
ภารกิจให้แก่เทศบาล

๒. พระราชบัญญัติการศึกษาแห่งชาติ พ.ศ. ๒๕๕๒ สนับสนุนให้มีการจัดการศึกษาที่สอดคล้อง  
กับความต้องการของประชาชนในท้องถิ่นอย่างเท่าเทียมกันและทั่วถึง

๓. การที่ประเทศไทย จะเข้าสู่การเป็นประชาคมอาเซียน ในปี พ.ศ. ๒๕๕๘ ซึ่งเป็นการรวมตัวกัน  
ของประเทศสมาชิก ในกลุ่มอาเซียน ทั้งในด้านการเมือง เศรษฐกิจ และสังคมวัฒนธรรม เป็นประโยชน์ต่อการ  
พัฒนาประเทศ ซึ่งประเทศไทยจะได้รับประโยชน์เป็นอย่างมากจากความร่วมมือด้านต่างๆ ของอาเซียน ไม่ว่าจะ  
จะเป็นประโยชน์จากการที่ภูมิภาคมีเสถียรภาพและสันติภาพอันเป็นผลจากการอบความร่วมมือด้านการเมืองและ  
ความมั่นคงของอาเซียน

ซึ่งเป็นปัจจัยสำคัญที่ทำให้นักลงทุนต่างชาติเดินทางเข้ามาลงทุนและท่องเที่ยวในประเทศไทย การที่ไทยสามารถส่งออกไปยังประเทศสมาชิกอาเซียนได้มากขึ้น และมีต้นทุนการผลิตที่ต่ำลง รวมถึงการมีนักท่องเที่ยวจากประเทศสมาชิกอาเซียนเดินทางยังประเทศไทยเพิ่มมากขึ้น อันเป็นผลมาจากการมีกรอบความร่วมมือด้านเศรษฐกิจของอาเซียน

#### ๔. อุปสรรค (Threats)

๑. การจัดสรรงบประมาณและการถ่ายโอนภารกิจให้แก่องค์กรปกครองส่วนท้องถิ่น ตามแผนการกระจายอำนาจให้แก่องค์กรปกครองส่วนท้องถิ่นไม่เป็นไปตามเป้าหมายที่กำหนด
๒. การบูรณาการแผนยุทธศาสตร์การพัฒนาในระดับต่าง ๆ ยังไม่เกิดการปฏิบัติอย่างจริงจัง
๓. สถานการณ์ทางการเมือง และสถานการณ์ทางเศรษฐกิจในระดับประเทศ ส่งผลต่อการพัฒนาท้องถิ่น
๔. ความทันสมัยและกระแสวัฒนธรรมต่างชาติ ทำให้ประชาชนในท้องถิ่นลี้มรากฐานทางวัฒนธรรมที่มีอยู่ และหันไปนิยมวัฒนธรรมการบริโภคมากขึ้น
๕. ประชาชนมีหนี้สิน ขาดเงินทุนในการประกอบอาชีพ
๖. ปัญหาสุขภาพ ปัญหายาเสพติด ปัญหาการว่างงาน ปัญหาอาชญากรรม
๗. ปัญหาภัยธรรมชาติที่นับวันจะมีความรุนแรงมากขึ้น เช่น ปัญหาหมอกควัน น้ำท่วม แผ่นดินไหว

๔. เพื่อเสริมสร้างความปลอดภัยในชีวิตและทรัพย์สินของประชาชนในพื้นที่ปกติและแนว

ชายแดน

**ประเด็นยุทธศาสตร์การพัฒนาของจังหวัดเชียงราย**

ยุทธศาสตร์ที่ ๑ พัฒนาขีดความสามารถในการแข่งขันด้านการค้า การลงทุน และบริการโลจิสติกส์ เชื่อมโยงกับกลุ่มจังหวัด กลุ่มอาเซียน + ๖ และ GMS

ยุทธศาสตร์ที่ ๒ การส่งเสริมการผลิตสินค้าเกษตรคุณภาพมาตรฐานสากลและเป็นมิตรกับสิ่งแวดล้อม

ยุทธศาสตร์ที่ ๓ การดำรงฐานวัฒนธรรมล้านนา เพื่อเพิ่มมูลค่าการท่องเที่ยวเชิงวัฒนธรรมเชิงนิเวศ และเชิงสุขภาพ

ยุทธศาสตร์ที่ ๔ การพัฒนาทรัพยากรธรรมชาติและคุณภาพชีวิตเพื่อให้ประชาชนอยู่เย็นเป็นสุข

ยุทธศาสตร์ที่ ๕ การจัดการทรัพยากรธรรมชาติและสิ่งแวดล้อมให้ดำรงความสมบูรณ์อย่างยั่งยืน

ยุทธศาสตร์ที่ ๖ การรักษาความมั่นคง ความปลอดภัยในชีวิตและทรัพย์สิน

**๑.๔ ยุทธศาสตร์การพัฒนาขององค์กรปกครองส่วนท้องถิ่นในเขตจังหวัดเชียงราย (พ.ศ.๒๕๖๑-๒๕๖๔)**

**วิสัยทัศน์**

“ยึดหลักธรรมาภิบาล ทำงานแบบมีส่วนร่วม ศูนย์รวมเศรษฐกิจการค้า พัฒนาคุณภาพชีวิตประชาชนมีความสุข”

**ยุทธศาสตร์ที่ ๑** การพัฒนาโครงสร้างพื้นฐานและระบบโลจิสติกส์ เชื่อมโยงกลุ่มจังหวัด กลุ่มอาเซียน+๖ และ GMS

- กลยุทธ์ ๑.๑ พัฒนาโครงสร้างพื้นฐานและระบบโลจิสติกส์ให้ได้มาตรฐาน

- กลยุทธ์ ๑.๒ พัฒนาแหล่งน้ำและระบบบริหารจัดการน้ำเพื่อการอุปโภคบริโภคและการเกษตร

การเกษตร

- กลยุทธ์ ๑.๓ พัฒนาการบริหารจัดการโครงการโครงสร้างพื้นฐานรองรับการเจริญเติบโตของท้องถิ่น เพื่อเชื่อมโยง กลุ่มจังหวัด กลุ่มอาเซียน+๖ และ GMS

- กลยุทธ์ ๑.๔ พัฒนางานด้านผังเมือง งานวิศวกรรมจราจร และงานควบคุมอาคาร

**ยุทธศาสตร์ที่ ๒** การพัฒนาด้านเศรษฐกิจและการท่องเที่ยว

- กลยุทธ์ ๒.๑ ส่งเสริมและพัฒนาการเกษตรตามแนวทางปรัชญาเศรษฐกิจพอเพียง

- กลยุทธ์ ๒.๒ ส่งเสริมและพัฒนาอาชีพและการตลาด เพื่อเพิ่มศักยภาพผลิตภัณฑ์

ท้องถิ่นให้ได้มาตรฐานสากล

- กลยุทธ์ ๒.๓ ส่งเสริมและพัฒนาการท่องเที่ยว วิถีชีวิตและอัตลักษณ์ของคนในชุมชน

- กลยุทธ์ ๒.๔ ส่งเสริม อนุรักษ์ และเผยแพร่ศิลปวัฒนธรรมประเพณีท้องถิ่น

**ยุทธศาสตร์ที่ ๓** การพัฒนาด้านการศึกษาและการสาธารณสุข

- กลยุทธ์ ๓.๑ ส่งเสริมและพัฒนาการศึกษาทั้งในระบบ นอกระบบ และการศึกษา

ตามอัธยาศัย

- กลยุทธ์ ๓.๒ ส่งเสริมและพัฒนาการศึกษาสู่อาชีพ

- กลยุทธ์ ๓.๓ ส่งเสริมและพัฒนาการจัดการศึกษาโรงเรียนประชาคมอาเซียนในเขต

พัฒนาเศรษฐกิจชายแดน

- กลยุทธ์ ๓.๔ ส่งเสริมและพัฒนาสุขภาวะที่ดีของประชาชนในท้องถิ่น

- กลยุทธ์ ๓.๕ ส่งเสริมและสนับสนุนการพัฒนาบริการสาธารณสุข

#### ยุทธศาสตร์ที่ ๔ การพัฒนาคุณภาพชีวิตและการป้องกันและบรรเทาสาธารณภัย

- กลยุทธ์ ๔.๑ รักษาความสงบเรียบร้อยเพื่อความปลอดภัยในชีวิตและทรัพย์สินของ

ประชาชน

- กลยุทธ์ ๔.๒ ป้องกันและบรรเทาสาธารณภัย

- กลยุทธ์ ๔.๓ ป้องกันและแก้ไขปัญหายาเสพติด อบายมุข สื่อด้านอิเล็กทรอนิกส์

และปัญหาแรงงานต่างด้าว

- กลยุทธ์ ๔.๔ พัฒนาคุณภาพชีวิตเด็ก เยาวชน สตรี ผู้สูงอายุ ผู้พิการ และ

ผู้ด้อยโอกาส

#### ยุทธศาสตร์ที่ ๕ การพัฒนาทรัพยากรธรรมชาติและสิ่งแวดล้อมให้สมบูรณ์และยั่งยืน

- กลยุทธ์ ๕.๑ ส่งเสริมและพัฒนาการอนุรักษ์ทรัพยากรธรรมชาติและสิ่งแวดล้อม

- กลยุทธ์ ๕.๒ ส่งเสริมและพัฒนาการควบคุม ป้องกัน แก้ไขปัญหาขยะ น้ำเสีย

และมลภาวะ

- กลยุทธ์ ๕.๓ ส่งเสริมและพัฒนาการอนุรักษ์พลังงานและการใช้พลังงานทดแทน

#### ยุทธศาสตร์ที่ ๖ การพัฒนาด้านการเมืองการบริหาร

- กลยุทธ์ ๖.๑ พัฒนาศักยภาพบุคลากรท้องถิ่น

- กลยุทธ์ ๖.๒ พัฒนาประสิทธิภาพในการบริหารจัดการตามหลักธรรมาภิบาล

- กลยุทธ์ ๖.๓ ส่งเสริมการมีส่วนร่วมในการพัฒนาท้องถิ่นของทุกภาคส่วน

- กลยุทธ์ ๖.๔ พัฒนาปรับปรุงเครื่องมือเครื่องใช้และเทคโนโลยี

### ๒. ยุทธศาสตร์การพัฒนาของเทศบาลตำบลสันทราย

#### ๒.๑ วิสัยทัศน์

“ชุมชนน่าอยู่ ประชาชนมีสุข รู้รักภักดีวัฒนธรรม นำด้วยธรรมาภิบาล บนพื้นฐานเศรษฐกิจพอเพียง”

#### ๒.๒ ยุทธศาสตร์

๑) ยุทธศาสตร์การพัฒนาด้านโครงสร้างพื้นฐาน

๒) ยุทธศาสตร์การพัฒนาด้านคุณภาพชีวิตและสังคมเพื่อให้ประชาชนอยู่เย็นเป็นสุข

๓) ยุทธศาสตร์การพัฒนาด้านการศึกษา ศาสนาและศิลปวัฒนธรรม

๔) ยุทธศาสตร์การพัฒนาด้าน เศรษฐกิจ และความเข้มแข็งของชุมชน

๕) ยุทธศาสตร์การบริหารจัดการทรัพยากรธรรมชาติและสิ่งแวดล้อมให้สมบูรณ์และยั่งยืน

๖) ยุทธศาสตร์การพัฒนาด้านการเมืองการบริหาร

#### ๒.๓ เป้าประสงค์

๑. ประชาชนสามารถสัญจรไปมาได้อย่างสะดวกรวดเร็วและปลอดภัย และได้รับการบริการด้านสาธารณสุข / สาธารณูปการ อย่างทั่วถึง

๒. ประชาชนมีคุณภาพชีวิตที่ดีขึ้น มีสุขภาพอนามัย ร่างกายและจิตใจดี ได้รับสวัสดิการจากเทศบาลอย่างทั่วถึง มีความปลอดภัยในชีวิตและทรัพย์สิน และห่างไกลยาเสพติด

๓. ประชาชนได้รับพัฒนาความรู้จากการศึกษาทั้งในระบบและนอกระบบ และการศึกษาตามอัธยาศัย และอนุรักษ์ภูมิปัญญาท้องถิ่น จารีตประเพณี ศิลปวัฒนธรรมอันดีงามคงอยู่สืบต่อไป

๔. ประชาชนดำเนินชีวิตตามแนวทางปรัชญาเศรษฐกิจพอเพียง มีอาชีพและรายได้เพิ่มมากขึ้น  
๕. สิ่งแวดล้อม ภูมิทัศน์ในเทศบาลมีความสะอาด เรียบร้อย สวยงามและน่าอยู่  
๖. การบริหารงานเทศบาลมีความโปร่งใส ตรวจสอบได้ และเป็นไปตามความต้องการของ  
ประชาชน สามารถแก้ไขปัญหาความเดือดร้อนของประชาชน ได้อย่างมีประสิทธิภาพ สร้างความพึงพอใจให้แก่  
ผู้รับบริการ

#### ๒.๔ ตัวชี้วัด

- ๑) โครงสร้างพื้นฐาน สาธารณูปโภค สาธารณูปการที่ได้รับการพัฒนา ให้ได้มาตรฐานมีเพิ่มมากขึ้น
- ๒) ผู้ที่ได้รับความช่วยเหลือ และรับสวัสดิการจากเทศบาล
- ๓) ประชาชนที่มีสุขภาพ อนามัยดีและคุณภาพชีวิตดีขึ้น
- ๔) ประชาชนที่มีความปลอดภัยในชีวิตและทรัพย์สิน
- ๕) ประชาชนที่มีโอกาสเข้าถึงบริการด้านการศึกษา
- ๖) ประชาชนที่เข้าร่วมกิจกรรมในการอนุรักษ์ศิลปวัฒนธรรม จารีตประเพณี ภูมิปัญญา  
ท้องถิ่น และทะนุบำรุงศาสนา
- ๗) คริวเรือนที่มีรายได้ผ่านเกณฑ์
- ๘) ประชาชนที่มีส่วนรวมในกิจกรรมด้านทรัพยากรธรรมชาติและสิ่งแวดล้อม
- ๙) ความพึงพอใจของประชาชนที่มีต่อการบริหารงานของเทศบาล

๒.๕ ค่าเป้าหมาย

ยุทธศาสตร์	ค่าเป้าหมาย
๑. ยุทธศาสตร์การพัฒนาด้านโครงสร้างพื้นฐาน	๑) ร้อยละของโครงสร้างพื้นฐานที่เพิ่มขึ้น ๒) ร้อยละของโครงสร้างพื้นฐานที่ได้รับการปรับปรุง บำรุงรักษาให้อยู่ในสภาพที่ใช้งานได้ตามปกติ ๓) ร้อยละของแหล่งน้ำเพื่อการเกษตรและอุปโภคบริโภค ที่ได้รับการพัฒนาและปรับปรุง
๒. ยุทธศาสตร์การพัฒนาด้านคุณภาพชีวิตและสังคม	๑) ร้อยละของผู้ที่ได้รับความช่วยเหลือ และรับสวัสดิการจากเทศบาล ๒) ร้อยละของประชาชนที่มีสุขภาพ อนามัยดีและคุณภาพชีวิตดีขึ้น ๓) ร้อยละของประชาชนที่มีความปลอดภัยในชีวิตและทรัพย์สิน และปัญหาเสพติดในพื้นที่ลดลง ๔) ร้อยละของกลุ่มเป้าหมายที่ได้รับการสวัสดิการ หรือได้รับการช่วยเหลือ หรือเข้าร่วมกิจกรรม
๓. ยุทธศาสตร์การพัฒนาด้านการศึกษา ศาสนาและศิลปวัฒนธรรม	๑) ร้อยละของประชาชนที่เข้าถึงบริการด้านการศึกษา ๒) ร้อยละของประชาชนที่เข้าร่วมกิจกรรมอนุรักษ์ศิลปวัฒนธรรม ประเพณีและภูมิปัญญาท้องถิ่น
๔. ยุทธศาสตร์การพัฒนาด้านเศรษฐกิจ และความเข้มแข็งของชุมชน	๑) ร้อยละของกลุ่มเป้าหมายที่เข้าร่วมกิจกรรม ๒) ร้อยละของครัวเรือนที่มีรายได้ผ่านเกณฑ์ ๓) ร้อยละของครัวเรือนที่มีการดำเนินชีวิตตามแนวทางปรัชญาเศรษฐกิจพอเพียง
๕. ยุทธศาสตร์การบริหารจัดการทรัพยากรธรรมชาติและสิ่งแวดล้อมให้สมบูรณ์และยั่งยืน	๑) ระดับความพึงพอใจของประชาชนต่อการจัดกิจกรรมด้านสิ่งแวดล้อม ๒) ร้อยละของประชาชนที่เข้าร่วมกิจกรรมของเทศบาลด้านการอนุรักษ์สิ่งแวดล้อม
๖. ยุทธศาสตร์การพัฒนาด้านการเมืองการบริหาร	๑) ร้อยละของประชาชนที่เข้าร่วมกิจกรรมของเทศบาล ๒) ร้อยละของบุคลากรที่ได้รับการพัฒนา ๓) ระดับความพึงพอใจของผู้รับบริการจากเทศบาล ๔) ร้อยละของเครื่องมือเครื่องใช้ที่เพิ่มขึ้น ๕) ร้อยละของรายได้ที่เพิ่มขึ้นของเทศบาล

๒.๖ กลยุทธ์

ยุทธศาสตร์	กลยุทธ์
๑. ยุทธศาสตร์การพัฒนาด้านโครงสร้างพื้นฐาน	๑) การพัฒนาระบบโครงสร้างพื้นฐาน สาธารณูปโภค สาธารณูปการ ให้สอดคล้องกับความจำเป็นและต้องการของประชาชน ๒) การปรับปรุง บำรุงรักษาโครงสร้างพื้นฐานที่ให้อยู่ในสภาพที่ดี ๓) การพัฒนาแหล่งน้ำเพื่อการเกษตร และการอุปโภค บริโภค
๒. ยุทธศาสตร์การพัฒนาด้านคุณภาพชีวิตและสังคม	๑) ส่งเสริมสนับสนุนงานสวัสดิการสังคม การสังคมสงเคราะห์ การพัฒนาคุณภาพชีวิตเด็ก เยาวชน สตรี ผู้สูงอายุ คนพิการและผู้ด้อยโอกาส ๒) ส่งเสริมสนับสนุนการจัดบริการด้านสาธารณสุข และการป้องกันและควบคุมโรคติดต่อ และโรคไม่ติดต่อ ๓) ส่งเสริมสนับสนุนการรักษาความสงบเรียบร้อย เพื่อความปลอดภัยในชีวิตและทรัพย์สินของประชาชน และการป้องกันแก้ไขปัญหาเสพติด ๔) ส่งเสริมสนับสนุนการกีฬาและนันทนาการ การสร้างสวนสาธารณะ สวนสุขภาพ และสถานที่พักผ่อนหย่อนใจ
๓. ยุทธศาสตร์การพัฒนาด้านการศึกษา ศาสนาและศิลปวัฒนธรรม	๑) ส่งเสริมสนับสนุนการพัฒนาการศึกษาทั้งในระบบ นอกระบบ และการศึกษาตามอัธยาศัย ๒) ส่งเสริมและสนับสนุนการอนุรักษ์สืบสานจารีตประเพณี ศิลปวัฒนธรรม ภูมิปัญญาท้องถิ่น และการทะนุบำรุงศาสนา
๔. ยุทธศาสตร์การพัฒนาด้านเศรษฐกิจ และความเข้มแข็งของชุมชน	๑) ส่งเสริมสนับสนุนการฝึกอบรมอาชีพ การจัดตั้งกลุ่มอาชีพ การบริหารจัดการกลุ่ม เพื่อเสริมสร้างความเข้มแข็งของชุมชน ๒) ส่งเสริมทฤษฎีเศรษฐกิจพอเพียงตามแนวพระราชดำริ และการสร้างความเข้มแข็งภาคการเกษตร
๕. ยุทธศาสตร์การบริหารจัดการทรัพยากรธรรมชาติและสิ่งแวดล้อมให้สมบูรณ์และยั่งยืน	๑) ส่งเสริมสนับสนุนการจัดการสิ่งแวดล้อม ขยะมูลฝอย สิ่งปฏิกูล น้ำเสียและมลภาวะ ๒) ส่งเสริมสนับสนุนการสร้างจิตสำนึกในการอนุรักษ์ ดูแลรักษาและฟื้นฟูทรัพยากรธรรมชาติและสิ่งแวดล้อม
๖. ยุทธศาสตร์การพัฒนาด้านการเมืองการบริหาร	๑) ส่งเสริมความเข้มแข็งและการมีส่วนร่วมของประชาชนในการพัฒนาท้องถิ่น ๒) ส่งเสริมสนับสนุนการพัฒนาศักยภาพของบุคลากรท้องถิ่น ๓) การพัฒนาระบบการให้บริการและการบริหารงานของเทศบาล ๔) การพัฒนาปรับปรุงเครื่องมือ เครื่องใช้ และเทคโนโลยี ๕) การพัฒนาระบบจัดหารายได้ขององค์กรปกครองส่วนท้องถิ่น

## ๒.๗ จุดยืนทางยุทธศาสตร์

### จุดยืนทางยุทธศาสตร์ (Positioning) ของเทศบาลตำบลสันทราย

การกำหนดจุดยืนทางยุทธศาสตร์ (Positioning) ของเทศบาลตำบลสันทรายกำหนดการพัฒนาที่ครอบคลุมกิจกรรมต่างๆของเทศบาลตำบลสันทรายที่เกี่ยวข้องกับยุทธศาสตร์การพัฒนา จำนวน ๖ ยุทธศาสตร์ และ ๑๘ กลยุทธ์ ดังนี้

#### ๑. ยุทธศาสตร์การพัฒนาด้านโครงสร้างพื้นฐาน

๑) กลยุทธ์ การพัฒนาระบบโครงสร้างพื้นฐาน สาธารณูปโภค สาธารณูปการ ให้สอดคล้องกับความจำเป็นและต้องการของประชาชน

๒) กลยุทธ์ การปรับปรุง บำรุงรักษาโครงสร้างพื้นฐานให้อยู่ในสภาพที่ดี

๓) กลยุทธ์ การพัฒนาแหล่งน้ำเพื่อการเกษตร และการอุปโภค บริโภค

#### ๒. ยุทธศาสตร์การพัฒนาด้านคุณภาพชีวิตและสังคม

๑) กลยุทธ์ ส่งเสริมสนับสนุนงานสวัสดิการสังคม การสังคมสงเคราะห์ การพัฒนาคุณภาพชีวิตเด็ก เยาวชน สตรี ผู้สูงอายุ คนพิการและผู้ด้อยโอกาส

๒) กลยุทธ์ ส่งเสริมสนับสนุนการจัดบริการด้านสาธารณสุข และการป้องกันและควบคุมโรคติดต่อ และโรคไม่ติดต่อ

๓) กลยุทธ์ ส่งเสริมสนับสนุนการรักษาความสงบเรียบร้อย เพื่อความปลอดภัยในชีวิตและทรัพย์สินของประชาชน และการป้องกันแก้ไขปัญหาอาชญากรรม

๔) กลยุทธ์ ส่งเสริมสนับสนุนการกีฬาและนันทนาการ การสร้างสวนสาธารณะ สวนสุขภาพ และสถานที่พักผ่อนหย่อนใจ

#### ๓. ยุทธศาสตร์การพัฒนาด้านการศึกษา ศาสนาและศิลปวัฒนธรรม

๑) กลยุทธ์ ส่งเสริมสนับสนุนการพัฒนาการศึกษาทั้งในระบบ นอกระบบ และการศึกษาตามอัธยาศัย

๒) กลยุทธ์ ส่งเสริมและสนับสนุนการอนุรักษ์สืบสานจารีตประเพณีศิลปวัฒนธรรม ภูมิปัญญาท้องถิ่น และการทะนุบำรุงศาสนา

#### ๔. ยุทธศาสตร์การพัฒนาด้าน เศรษฐกิจ และความเข้มแข็งของชุมชน

๑) กลยุทธ์ ส่งเสริมสนับสนุนการฝึกอบรมอาชีพ การจัดตั้งกลุ่มอาชีพ การบริหารจัดการกลุ่ม เพื่อเสริมสร้างความเข้มแข็งของชุมชน

๒) กลยุทธ์ ส่งเสริมทฤษฎีเศรษฐกิจพอเพียงตามแนวพระราชดำริ และการสร้างความเข้มแข็งภาคการเกษตร

#### ๕. ยุทธศาสตร์การบริหารจัดการทรัพยากรธรรมชาติและสิ่งแวดล้อมให้สมบูรณ์และยั่งยืน

๑) กลยุทธ์ ส่งเสริมสนับสนุนการจัดการสิ่งแวดล้อมขยะมูลฝอย สิ่งปฏิกูล น้ำเสียและมลภาวะ

๒) กลยุทธ์ ส่งเสริมสนับสนุนการสร้างจิตสำนึกในการอนุรักษ์ ดูแลรักษาและฟื้นฟูทรัพยากรธรรมชาติและสิ่งแวดล้อม

#### ๖. ยุทธศาสตร์การพัฒนาด้านการเมืองการบริหาร

๑) กลยุทธ์ ส่งเสริมความเข้มแข็งและการมีส่วนร่วมของประชาชนในการพัฒนาท้องถิ่น

๒) กลยุทธ์ ส่งเสริมสนับสนุนการพัฒนาศักยภาพของบุคลากรท้องถิ่น

๓) กลยุทธ์ การพัฒนาระบบการให้บริการและการบริหารงานของเทศบาล

๔) กลยุทธ์ การพัฒนาปรับปรุงเครื่องมือ เครื่องใช้ และเทคโนโลยี

๕) กลยุทธ์ การพัฒนาระบบจัดหารายได้ขององค์กรปกครองส่วนท้องถิ่น



## ๒.๘ ความเชื่อมโยงของยุทธศาสตร์ในภาพรวม

การจะบรรลุวิสัยทัศน์ของเทศบาลตำบลสันทราย จำเป็นอย่างยิ่งที่ต้องมีการดำเนินการทุกยุทธศาสตร์ควบคู่กันไป ไม่เฉพาะเจาะจงเพียงยุทธศาสตร์ใดยุทธศาสตร์หนึ่ง กล่าวคือ ต้องมีการพัฒนาในทุกด้านไปพร้อมกัน ทั้งด้านโครงสร้างพื้นฐาน คุณภาพชีวิต การศึกษา ศาสนา ศิลปวัฒนธรรม ด้านเศรษฐกิจ และการเมืองการบริหาร เนื่องจากทุกยุทธศาสตร์ต่างมีความสัมพันธ์และเชื่อมโยงซึ่งกันและกัน

### ๓. การวิเคราะห์เพื่อการพัฒนาท้องถิ่น

#### ๓.๑ การวิเคราะห์กรอบจัดทำยุทธศาสตร์ของเทศบาลตำบลสันทราย

##### ๑) จุดแข็ง (Strengths)

(๑) มีสภาพภูมิประเทศที่ตั้งเป็นราบลุ่ม ขยายตัวออกไปตามถนนทางหลวงแผ่นดินหมายเลข ๑๐๑๖ และขยายตัวออกไปตามลำน้ำจัน ซึ่งเป็นแหล่งน้ำที่สำคัญและอุดมสมบูรณ์ เหมาะต่อการส่งเสริมการผลิตในการเกษตรกรรม

(๒) มีเส้นทางคมนาคมที่สะดวก มีเส้นทางสายหลักที่สำคัญผ่านและมีระยะ ทางห่างจากอำเภอแม่จันประมาณ ๓ กิโลเมตร ห่างจากตัวจังหวัดเชียงรายประมาณ ๓๐ กิโลเมตร ประชาชนสามารถสัญจรติดต่อไปมาอย่างสะดวกสบาย

(๓) เป็นเส้นทางผ่านไปยังแหล่งท่องเที่ยวที่สำคัญ ในเขตอำเภอเชียงแสน ซึ่งเหมาะสมในการพัฒนาเป็นแหล่งจำหน่ายสินค้าให้แก่นักท่องเที่ยว และการส่งเสริมกลุ่มอาชีพต่าง ๆ

(๔) ประชาชนยังยึดถือศิลปวัฒนธรรม ขนบธรรมเนียมประเพณีท้องถิ่น อันดั้งเดิมที่สืบทอดกันมา มีความเป็นเอกลักษณ์ของตนเองทั้งทางด้านภาษาพูดและประเพณีของท้องถิ่น และมีวิถีชาวบ้านที่เป็น ภูมิปัญญาท้องถิ่นที่ควรสืบสานส่งเสริม เช่น การทอผ้าพื้นเมือง งานหัตถกรรมพื้นบ้านเครื่องจักสาน เป็นต้น

##### ๒) จุดอ่อน (Weakness)

(๑) การรวมกลุ่มอาชีพ / เกษตรกรและกลุ่มต่าง ๆ ในพื้นที่ยังไม่มี ความต่อเนื่อง มีลักษณะการรวมกลุ่มอย่างหลวม ๆ ขาดอำนาจต่อรองด้านการตลาด ขาดการพัฒนาคุณภาพของผลิตภัณฑ์และบรรจุภัณฑ์ รวมทั้งขาดการวางแผน และการบริหารการจัดการที่ดี

(๒) ประชาชนที่ประกอบอาชีพเกษตรกรรม ยังขาดความรู้ทางด้านเทคโนโลยีการเกษตร และไม่มีอาชีพเสริมหลังจากการประกอบอาชีพหลัก

(๓) ผลผลิตทางการเกษตรตกต่ำ รวมทั้งขาดการจัดการทางด้านตลาดที่ดีและมีต้นทุนการผลิตสูง

(๔) ประชาชนบางส่วนไม่มีที่อยู่อาศัย และที่ทำกินเป็นของตนเอง

(๕) โครงสร้างพื้นฐาน ถนน สะพาน ข้ำรุด เสียหาย ถนนเป็นหลุมเป็นบ่อ ท่อระบายน้ำพังกั้นดินพังหรือตลิ่งพังยังไม่ทั่วถึง ลำน้ำลำเหมืองเกิดการรुक้าและตื้นเขิน

(๖) การจัดสาธารณูปโภค เช่น การขยายเขตไฟฟ้าสาธารณะ และประปายังไม่ทั่วถึงเต็มพื้นที่

##### ๓) โอกาส (Opportunity)

(๑) พระราชบัญญัติกำหนดแผนและขั้นตอนการกระจายอำนาจให้แก่องค์กรปกครองส่วนท้องถิ่น พ.ศ. ๒๕๔๒ ได้กำหนดให้องค์กรปกครองส่วนท้องถิ่นมีอำนาจหน้าที่ในการบริการสาธารณะเพื่อประโยชน์ของประชาชนในท้องถิ่น โดยที่หน่วยงานราชการส่วนกลางและส่วนภูมิภาค ส่งเสริมและสนับสนุนการถ่ายโอนภารกิจให้แก่เทศบาล

(๒) พระราชบัญญัติการศึกษาแห่งชาติ พ.ศ. ๒๕๔๒ สนับสนุนให้มีการจัดการศึกษาที่สอดคล้องกับความต้องการของประชาชนในท้องถิ่นอย่างเท่าเทียมกันและทั่วถึง

(๓) การที่ประเทศไทย ได้เข้าสู่การเป็นประชาคมอาเซียน ในปี พ.ศ.๒๕๕๘ ซึ่งเป็นการรวมตัวกันของประเทศสมาชิก ในกลุ่มอาเซียน ทั้งในด้านการเมือง เศรษฐกิจ และสังคมวัฒนธรรม เป็นประโยชน์ต่อการพัฒนาประเทศ ซึ่งประเทศไทยจะได้รับประโยชน์เป็นอย่างมากจากความร่วมมือด้านต่างๆ ของอาเซียน ไม่ว่าจะเป็นประโยชน์จากการที่ภูมิภาคมีเสถียรภาพและสันติภาพอันเป็นผลจากกรอบความร่วมมือด้านการเมืองและความมั่นคงของอาเซียน ซึ่งเป็นปัจจัยสำคัญที่ทำให้นักลงทุนต่างชาติเดินทางเข้ามาลงทุนและท่องเที่ยวในประเทศไทย การที่ไทยสามารถส่งออกไปยังประเทศสมาชิกอาเซียนได้มากขึ้น และมีต้นทุนการผลิตที่ต่ำลง รวมถึงการมีนักท่องเที่ยวจากประเทศสมาชิกอาเซียนเดินทางยังประเทศไทยเพิ่มมากขึ้น อันเป็นผลมาจากการมีกรอบความร่วมมือด้านเศรษฐกิจของอาเซียน

#### ๔) อุปสรรค (Threats)

(๑) การจัดสรรงบประมาณและการถ่ายโอนภารกิจให้แก่องค์กรปกครองส่วนท้องถิ่น ตามแผน การกระจายอำนาจให้แก่องค์กรปกครองส่วนท้องถิ่นไม่เป็นไปตามเป้าหมายที่กำหนด

(๒) การบูรณาการแผนยุทธศาสตร์การพัฒนาในระดับต่าง ๆ ยังไม่เกิดการปฏิบัติอย่างจริงจัง

(๓) สถานการณ์ทางการเมือง และสถานการณ์ทางเศรษฐกิจในระดับประเทศ ส่งผลต่อการพัฒนาท้องถิ่น

(๔) ความทันสมัยและกระแสวัฒนธรรมต่างชาติ ทำให้ประชาชนในท้องถิ่นลี้มรากฐานทางวัฒนธรรมที่มีอยู่ และหันไปนิยมวัฒนธรรมการบริโภคมากขึ้น

(๕) ประชาชนมีหนี้สิน ขาดเงินทุนในการประกอบอาชีพ

(๖) ปัญหาสุขภาพ ปัญหายาเสพติด ปัญหาการว่างงาน ปัญหาอาชญากรรม

(๗) ปัญหาภัยธรรมชาติที่นับวันจะมีความรุนแรงมากขึ้น เช่น ปัญหาหมอกควัน น้ำท่วม

แผ่นดินไหว

#### ๓.๒ การประเมินสถานการณ์สภาพแวดล้อมภายนอกที่เกี่ยวข้อง

๑) การเปลี่ยนแปลงในประเทศที่จะส่งผลกระทบต่อเทศบาลตำบลสันทรายในอนาคต

- รัฐธรรมนูญฉบับใหม่จะส่งผลกระทบต่อองค์กรปกครองส่วนท้องถิ่นอย่างไร

- แนวโน้มการควบรวมองค์กรปกครองส่วนท้องถิ่นที่มีพื้นที่ในตำบลเดียวกันให้มี

องค์กรเดียว

- การเพิ่มขึ้นหรือลดลงของการจัดสรรเงินงบประมาณให้ อปท.

- การเกิดโรคระบาดในพื้นที่ทั้งในประเทศหรือระดับโลก

ดังนั้น การกำหนดยุทธศาสตร์การพัฒนาของเทศบาลตำบลสันทราย จึงต้องคำนึงถึงการเปลี่ยนแปลงในระดับภูมิภาคที่จะส่งผลกระทบต่อองค์กรปกครองส่วนท้องถิ่นในอนาคตด้วย

## ๖. ภารกิจหลัก และภารกิจรอง ที่เทศบาลจะดำเนินการ

๑) ตามภารกิจอำนาจหน้าที่ของเทศบาลตามข้อ ๕ เนื่องจากเทศบาลตำบลสันทราย เป็นเทศบาลขนาดกลางที่มีรายได้ซึ่งส่วนใหญ่มาจากภาษีที่รัฐจัดเก็บแทน เงินอุดหนุนทั่วไป และ ภาษีที่รัฐจัดเก็บแล้วแบ่งให้ท้องถิ่นเป็นส่วนใหญ่ ส่วนรายได้ที่เทศบาลรวมค่าธรรมเนียม ค่าใบอนุญาต รายได้จากทรัพย์สิน เป็นต้น มีสัดส่วน ๑.๘๒ % จากรายได้ที่ได้รับทั้งหมด

๒) เทศบาลตำบลสันทรายมีพื้นที่รวมทั้งหมด ๔.๐๐ ตารางกิโลเมตร พื้นที่ส่วนใหญ่เป็นพื้นที่เกษตรกรรม และเป็นที่อยู่อาศัยเป็นส่วนใหญ่ การใช้พื้นที่เชิงพาณิชย์กรรมและอุตสาหกรรมคิดเป็นประมาณ ๕.๒๐ % เท่านั้น ซึ่งส่งผลให้การจัดเก็บรายได้ที่เทศบาลจัดเก็บเองมีสัดส่วนที่ต่ำมาก

๓) เทศบาลตำบลสันทรายมีประชากรส่วนใหญ่ประกอบอาชีพเกษตรกรรม เลี้ยงสัตว์ รายได้ส่วนใหญ่ของประชากรมาจากผลผลิตทางการเกษตรตามฤดูกาล ในช่วงหลังฤดูเก็บเกี่ยวประชากรจะประกอบอาชีพเสริมในครัวเรือน มีผลทำให้รายได้ของประชากรอยู่ในเกณฑ์ต่ำ และขึ้นอยู่กับปัจจัยทางธรรมชาติ

๔) เทศบาลตำบลสันทรายตั้งอยู่บนถนนสายหลักทางหลวงจังหวัด หมายเลข ๑๐๑๖ ทำให้การคมนาคมเป็นไปด้วยความสะดวก มีระยะทางห่างจากอำเภอแม่จันประมาณ ๔ กิโลเมตร และห่างจากตัวจังหวัดเชียงรายประมาณ ๓๔ กิโลเมตร อีกทั้งยังเป็นเส้นทางที่ผ่านไปยังแหล่งท่องเที่ยวที่สำคัญ เช่น อำเภอเชียงแสน

จากข้อจำกัดและสภาพโดยทั่วไปของเทศบาลตำบลสันทรายดังกล่าวข้างต้น ประกอบกับปัญหาและความต้องการจากเวทีประชาคม ความวิสัยทัศน์ ยุทธศาสตร์ และแบบแผนการพัฒนา รวมทั้งนโยบายของผู้บริหาร สามารถกำหนดภารกิจที่เทศบาลตำบลสันทรายต้องดำเนินการ ดังนี้

### ๕.๑ ภารกิจหลัก

๑. การพัฒนาและปรับปรุงโครงสร้างพื้นฐาน
๒. การพัฒนาและส่งเสริมอาชีพให้แก่ประชาชน
๓. การส่งเสริมพัฒนาสตรี เด็ก เยาวชน ผู้สูงอายุและผู้พิการ
๔. การบริหารสาธารณสุขขั้นพื้นฐาน เช่น ป้องกันและระงับโรคติดต่อ
๕. การอนุรักษ์ ส่งเสริมวัฒนธรรมท้องถิ่น จารีตประเพณี และภูมิปัญญาท้องถิ่น
๖. การส่งเสริมสวัสดิการกีฬา นันทนาการ การศึกษา ของประชาชน
๗. การป้องกันและบรรเทาสาธารณภัย
๘. การรักษาความสะอาดของถนนทางเดิน ที่สาธารณะรวมทั้งการงดขยะมูลฝอยและสิ่งปฏิกูล
๙. การพัฒนาบุคลากรเทศบาล ผู้นำชุมชน รวมทั้งเครื่องมือเครื่องใช้ในการปฏิบัติงาน

### ๕.๒ ภารกิจรอง

๑. การส่งเสริมการท่องเที่ยว หรือสนับสนุนและปรับปรุงแหล่งท่องเที่ยว
๒. การพาณิชย์ และการส่งเสริมการลงทุน
๓. การจัดการ การบำรุงรักษา และการใช้ประโยชน์ป่าไม้ ที่ดิน ทรัพยากรธรรมชาติและสิ่งแวดล้อม
๔. การส่งเสริมประชาธิปไตย ความเสมอภาค สิทธิเสรีภาพและส่งเสริมการมีส่วนร่วมของประชากรในท้องถิ่น
๕. การรักษาความสงบเรียบร้อยของประชาชน การส่งเสริมและสนับสนุนการป้องกันและรักษาความปลอดภัยในชีวิตและทรัพย์สิน
๖. การพัฒนาการเมืองและการบริหาร

ตารางการเปรียบเทียบอัตรากำลังของเทศบาลตำบลสันทรายกับเทศบาลตำบลท่าข้าวเปลือก

ที่	กรอบอัตรากำลัง ๓ ปี เทศบาลตำบลสันทราย		กรอบอัตรากำลัง ๓ ปี เทศบาลตำบลท่าข้าวเปลือก		หมายเหตุ
	ส่วนราชการ/ตำแหน่ง	จำนวน (อัตรา)	ส่วนราชการ/ตำแหน่ง	จำนวน (อัตรา)	
๑	ปลัดเทศบาล (นักบริหารงานท้องถิ่น ระดับกลาง)	๑	ปลัดเทศบาล (นักบริหารงานท้องถิ่น ระดับกลาง)	๑	
			รองปลัดเทศบาล (นักบริหารงานท้องถิ่น ระดับกลาง)	๑	
	<b>สำนักปลัดเทศบาล</b>		<b>สำนักปลัดเทศบาล</b>		
๒	สำนักปลัดเทศบาล (นักบริหารงานทั่วไป ระดับต้น)	๑	สำนักปลัดเทศบาล (นักบริหารงานทั่วไป ระดับต้น)	๑	
๓	หัวหน้าฝ่ายอำนวยการ (นักบริหารงานทั่วไป ระดับต้น)	๑	หัวหน้าฝ่ายอำนวยการ (นักบริหารงานทั่วไป ระดับต้น)	๑	
๔	หัวหน้าฝ่ายป้องกันและรักษาความสงบ (นักบริหารงานทั่วไป ระดับต้น)	๑	หัวหน้าฝ่ายธุรการ (นักบริหารงานทั่วไป ระดับต้น)	๑	
๕	นักทรัพยากรบุคคล ปก./ชก.	๑	นักวิเคราะห์นโยบายและแผน ปก./ชก.	๑	
๖	นิติกร ปก./ชก.	๑	นักทรัพยากรบุคคล ปก./ชก.	๑	
๗	นักพัฒนาชุมชน ปก./ชก.	๑	นักจัดการทั่วไป ปก./ชก.		
๘	เจ้าพนักงานธุรการ ปง./ชง.	๑	นิติกร ปก./ชก.	๑	
			นักพัฒนาการท่องเที่ยว ปก./ชก.		
			นักพัฒนาชุมชน ปก./ชก.	๑	
			จพง.ป้องกันและบรรเทาสาธารณภัย ปง./ชง.	๑	
			เจ้าพนักงานธุรการ ปง./ชง.	๑	
	<b>ลูกจ้างประจำ</b>				
๙	นักการ	๑		๑	
	<b>พนักงานจ้างตามภารกิจ</b>		<b>พนักงานจ้างตามภารกิจ</b>		
๑๐	ผู้ช่วยเจ้าพนักงานธุรการ	๒	ผู้ช่วยเจ้าหน้าที่ธุรการ	๑	
๑๑	พนักงานขับเครื่องจักรกลขนาดเบา	๑	พนักงานขับรถยนต์ (หักกะ)	๑	
	<b>พนักงานจ้างทั่วไป</b>		<b>พนักงานจ้างทั่วไป</b>		
๑๒	คนงาน	๑	คนงาน	๖	
๑๓	พนักงานดับเพลิง	๕			
	<b>กองคลัง</b>		<b>กองคลัง</b>		
๑๔	ผู้อำนวยการกองคลัง (นักบริหารงานการคลัง ระดับต้น)	๑	ผู้อำนวยการกองคลัง (นักบริหารงานการคลัง ระดับต้น)	๑	
๑๕	หัวหน้าฝ่ายบริหารงานการคลัง (นักบริหารงานการคลัง ระดับต้น)	๑	นักวิชาการพัสดุ ปก./ชก.	๑	

ที่	กรอบอัตรากำลัง ๓ ปี เทศบาลตำบลลั่นทราย		กรอบอัตรากำลัง ๓ ปี เทศบาลตำบลท่าข้าวเปลือก		หมายเหตุ
	ส่วนราชการ/ตำแหน่ง	จำนวน (อัตรา)	ส่วนราชการ/ตำแหน่ง	จำนวน (อัตรา)	
๑๖	นักวิชาการการคลัง ปก./ชก.	๑	นักวิชาการการเงินและบัญชี ปก./ชก.	๑	
๑๗	นักวิชาการพัสดุ ปก./ชก.	๑	นักวิชาการการเงินและบัญชี ปก./ชก.	๑	
			นักวิชาการจัดเก็บรายได้ ปก./ชก.	๑	
			เจ้าพนักงานจัดเก็บรายได้ ปง./ชง.	๑	
			เจ้าพนักงานพัสดุ ปง./ชง.	๑	
	<b>ลูกจ้างประจำ</b>		<b>พนักงานจ้างตามภารกิจ</b>	๑	
๑๘	นักการ	๑	ผู้ช่วยลูกมือช่างแผนที่ภาษีและทะเบียนทรัพย์สิน	๑	
	<b>พนักงานจ้างตามภารกิจ</b>		<b>พนักงานจ้างทั่วไป</b>		
๑๙	ผู้ช่วยเจ้าพนักงานจัดเก็บรายได้	๑	คนงาน	๓	
๒๐	ผู้ช่วยนายช่างโยธา	๑			
	<b>กองช่าง</b>		<b>กองช่าง</b>		
๒๑	ผู้อำนวยการกองช่าง (นักบริหารงานช่าง ระดับต้น)	๑	ผู้อำนวยการกองช่าง (นักบริหารงานช่าง ระดับต้น)	๑	
๒๒	นายช่างโยธา ปง./ชง.	๑	หัวหน้าฝ่ายการโยธา (นักบริหารงานช่าง ระดับต้น)	๑	
	<b>พนักงานจ้างตามภารกิจ</b>		วิศวกรโยธา ปก./ชก.	๑	
๒๓	ผู้ช่วยนายช่างโยธา	๑	เจ้าพนักงานธุรการ ปง./ชง.	๑	
๒๔	ผู้ช่วยนายช่างไฟฟ้า	๑	นายช่างโยธา ปง./ชง.	๑	
๒๕	พนักงานขับเครื่องจักรกลขนาดเบา	๑	<b>ลูกจ้างประจำ</b>		
			พนักงานสูบน้ำ	๑	
	<b>พนักงานจ้างทั่วไป</b>		<b>พนักงานจ้างตามภารกิจ</b>		
๒๖	คนงาน	๓	ผู้ช่วยนายช่างโยธา	๑	
	<b>กองสาธารณสุขและสิ่งแวดล้อม</b>		<b>พนักงานจ้างทั่วไป</b>		
๒๗	ผู้อำนวยการกองสาธารณสุข (นักบริหารงานสาธารณสุข ระดับต้น)	๑	คนงาน	๒	
	<b>ลูกจ้างประจำ</b>				
๒๘	พนักงานขับรถยนต์	๑			
	<b>พนักงานจ้างทั่วไป</b>		<b>กองสาธารณสุขและสิ่งแวดล้อม</b>		
๒๙	คนงาน	๑	ผู้อำนวยการกองสาธารณสุข ฯ (นักบริหารงานสาธารณสุข ระดับต้น)	๑	
๓๐	พนักงานประจำรถขยะ	๓	<b>ศูนย์บริการสาธารณสุข แห่งที่ ๑</b>		
			นักวิชาการสาธารณสุข ปก./ชก.	๑	
			พยาบาลวิชาชีพ ปก./ชก.	๑	
			เจ้าพนักงานทันตสาธารณสุข ปก./ชก.	๑	

ที่	กรอบอัตรากำลัง ๓ ปี เทศบาลตำบลสันทราย		กรอบอัตรากำลัง ๓ ปี เทศบาลตำบลท่าข้าวเปลือก		หมายเหตุ
	ส่วนราชการ/ตำแหน่ง	จำนวน (อัตรา)	ส่วนราชการ/ตำแหน่ง	จำนวน (อัตรา)	
	กองการศึกษา		ศูนย์บริการสาธารณสุข แห่งที่ ๒		
๓๑	ผู้อำนวยการกองการศึกษา (นักบริหารงานการศึกษา)	๑	นักวิชาการสาธารณสุข ปก./ชก.	๑	
๓๒	นักวิชาการศึกษา ปก./ชก.	๑	พยาบาลวิชาชีพ ปก./ชก.	๑	
			พนักงานจ้างตามภารกิจ		
			ผู้ช่วยเจ้าพนักงานสาธารณสุขชุมชน	๑	
			พนักงานจ้างทั่วไป		
			คนงาน		
			กองการศึกษา		
			ผู้อำนวยการกองการศึกษา (นักบริหารงานการศึกษา ระดับต้น)	๑	
			นักวิชาการศึกษา ปก./ชก.	๑	
			เจ้าพนักงานธุรการ ปง/ชง.	๑	
			พนักงานครู		
			ศูนย์พัฒนาเด็กเล็กบ้านแม่ลาภ		
			ครู คศ. ๑	๑	
			ศูนย์พัฒนาเด็กเล็กบ้านท่าข้าวเปลือก		
			ครู คศ. ๑	๑	
			ศูนย์พัฒนาเด็กเล็กบ้านผวนศึก		
			ครู คศ. ๑	๑	
			พนักงานจ้างตามภารกิจ		
			ศูนย์พัฒนาเด็กเล็กบ้านหีบถุมารทอง		
			ผู้ช่วยหัวหน้าศูนย์พัฒนาเด็กเล็ก	๑	
			พนักงานจ้างทั่วไป		
			คนงาน	๒	
	หน่วยตรวจสอบภายใน				
๓๓	นักวิชาการตรวจสอบภายใน ปก./ชก.	๑			
	รวมอัตรากำลังทั้งสิ้น		รวมอัตรากำลังทั้งสิ้น		
	จำนวน ๓๑,๕๗๘,๘๐๐ บาท		จำนวน ๕๓,๐๑๘,๘๐๐ บาท		
	งบประมาณรายจ่ายประจำปี ๒๕๖๓		งบประมาณรายจ่ายประจำปี ๒๕๖๓		
	จำนวน ๓๑,๕๗๘,๘๐๐ บาท		จำนวน ๕๓,๐๑๘,๘๐๐ บาท		

## ๘. โครงสร้างการกำหนดส่วนราชการ

จากสภาพปัญหาของเทศบาลตำบลสันทรายดังกล่าว เทศบาลตำบลสันทรายมีภารกิจอำนาจหน้าที่ที่จะต้องดำเนินการแก้ไขปัญหาดังกล่าวภายใต้อำนาจหน้าที่ที่กำหนดไว้ในพระราชบัญญัติเทศบาล พ.ศ. ๒๕๔๖ พระราชบัญญัติกำหนดแผนและขั้นตอนการกระจายอำนาจให้แก่องค์กรปกครองส่วนท้องถิ่น พ.ศ. ๒๕๕๒ โดยมีการกำหนดโครงสร้างส่วนราชการ ดังนี้

๘.๑ โครงสร้างเทศบาลตำบลสันทราย ได้กำหนดตามภารกิจหน้าที่ความรับผิดชอบที่เป็นอำนาจหน้าที่ตามพระราชบัญญัติเทศบาล พ.ศ. ๒๕๔๖ และพระราชบัญญัติกำหนดแผนและขั้นตอนการกระจายอำนาจ รายละเอียด ดังนี้

โครงสร้างตามแผนอัตรากำลังปัจจุบัน	โครงสร้างแผนอัตรากำลังใหม่	หมายเหตุ
<b>๑. สำนักปลัดเทศบาล</b> - งานทะเบียนราษฎร - งานธุรการ - งานพัฒนาชุมชน <b>๑.๑ ฝ่ายอำนวยการ</b> - งานการเจ้าหน้าที่ - งานวิเคราะห์นโยบายและแผน - งานนิติการ <b>๑.๒ ฝ่ายป้องกันและรักษาความสงบ</b> - งานป้องกันและบรรเทาสาธารณภัย - งานรักษาความสงบ	<b>๑. สำนักปลัดเทศบาล</b> - งานทะเบียนราษฎร - งานธุรการ - งานพัฒนาชุมชน <b>๑.๑ ฝ่ายอำนวยการ</b> - งานการเจ้าหน้าที่ - งานวิเคราะห์นโยบายและแผน - งานนิติการ <b>๑.๒ ฝ่ายป้องกันและรักษาความสงบ</b> - งานป้องกันและบรรเทาสาธารณภัย - งานรักษาความสงบ	
<b>๒. กองคลัง</b> - งานพัฒนารายได้ <b>๒.๑ ฝ่ายบริหารงานคลัง</b> - งานการเงินและบัญชี - งานพัสดุและทรัพย์สิน	<b>๒. กองคลัง</b> - งานพัฒนารายได้ <b>๒.๑ ฝ่ายบริหารงานคลัง</b> - งานการเงินและบัญชี - งานพัสดุและทรัพย์สิน	
<b>๓. กองช่าง</b> - งานสาธารณูปโภค - งานวิศวกรรม	<b>๓. กองช่าง</b> - งานสาธารณูปโภค - งานวิศวกรรม	
<b>๔. กองสาธารณสุขและสิ่งแวดล้อม</b> - งานวางแผนงานสาธารณสุข - งานสุขาภิบาลและอนามัยสิ่งแวดล้อม	<b>๔. กองสาธารณสุขและสิ่งแวดล้อม</b> - งานวางแผนงานสาธารณสุข - งานสุขาภิบาลและอนามัยสิ่งแวดล้อม	
<b>๕. กองการศึกษา</b> - งานธุรการ - งานแผนและโครงการ	<b>๕. กองการศึกษา</b> - งานธุรการ - งานแผนและโครงการ	
<b>๖. หน่วยตรวจสอบภายใน</b> - งานตรวจสอบภายใน	<b>๖. หน่วยตรวจสอบภายใน</b> - งานตรวจสอบภายใน	

จากแนวทางการวิเคราะห์การกำหนดตำแหน่งดังกล่าว เทศบาลตำบลสันทราย มีอัตรากำลังที่ต้องการในแต่ละส่วนราชการ ดังนี้

ที่	ส่วนราชการ	ตำแหน่ง	ประเภท	ระดับ	อัตรากำลังที่ต้องการ(อัตรา)	มีผู้ดำรงตำแหน่ง(อัตรา)	อัตราว่าง(อัตรา)	หมายเหตุ
๑		ปลัดเทศบาล	บริหารงานท้องถิ่น	กลาง	๑	๑	-	
		รวม ๑ ตำแหน่ง			๑	๑	-	
	<b>สำนักปลัด</b>							
๑		หน.สำนักปลัดฯ	อำนวยการท้องถิ่น	ต้น	๑	๑	-	
๒		หน.ฝ่ายอำนวยการ	อำนวยการท้องถิ่น	ต้น	๑	๑	-	
๓		หน.ฝ่ายป้องกันฯ	อำนวยการท้องถิ่น	ต้น	๑	๑	-	
๔		นักทรัพยากรบุคคล	วิชาการ	ชก.	๑	๑	-	
๕		นักพัฒนาชุมชน	วิชาการ	ชก.	๑	๑	-	
๖		นิติกร	วิชาการ	ชก.	๑	๑	-	
๗		จพง.ธุรการ	ทั่วไป	ชง.	๑	๑	-	
๘		นักการ	ลูกจ้างประจำ	-	๑	๑	-	
๙		ผช.จพง.ธุรการ	พวง.จ้างตามภารกิจ	-	๒	๒	-	
๑๐		พวง.ขับเครื่องจักรฯ	พวง.จ้างตามภารกิจ	-	๑	๑	-	
๑๑		พนักงานดับเพลิง	พนักงานจ้างทั่วไป	-	๕	๕	-	
๑๒		คนงาน	พนักงานจ้างทั่วไป	-	๒	๒	-	
		รวม ๑๓ ตำแหน่ง			๑๘	๑๘	-	
	<b>กองคลัง</b>							
๑		ผู้อำนวยการกองคลัง	ผู้อำนวยการท้องถิ่น	ต้น	๑	๑	-	
๒		หน.ฝ่ายบริหารงานคลัง	ผู้อำนวยการท้องถิ่น	ต้น	๑	๑	-	
๓		นักวิชาการคลัง	วิชาการ	ชก.	๑	๑	-	
๔		นักวิชาการพัสดุ	วิชาการ	ชก.	๑	๑	-	
๕		ผช.จพง.จัดเก็บฯ	จพง.จ้างตามภารกิจ	-	๑	๑	-	
๖		ผู้ช่วยนายช่างโยธา	จพง.จ้างตามภารกิจ	-	๑	๑	-	
๗		นักการ	ลูกจ้างประจำ	-	๑	๑	-	
		รวม ๗ ตำแหน่ง			๗	๗	-	
	<b>กองช่าง</b>							
๑		ผู้อำนวยการกองช่าง	ผู้อำนวยการท้องถิ่น	ต้น	๑	๑	-	
๒		นายช่างโยธา	ทั่วไป	ชง.	๑	๑	-	
๓		ผู้ช่วยนายช่างโยธา	จพง.จ้างตามภารกิจ	-	๑	๑	-	
๔		ผู้ช่วยนายช่างไฟฟ้า	จพง.จ้างตามภารกิจ	-	๑	๑	-	
๕		พวง.ขับเครื่องจักร	จพง.จ้างตามภารกิจ	-	๑	๑	-	



ที่	ส่วนราชการ	ตำแหน่ง	ประเภท	ระดับ	อัตรากำลังที่ต้องการ (อัตรา)	มีผู้ดำรงตำแหน่ง (อัตรา)	อัตราว่าง (อัตรา)	หมายเหตุ
๖		คนงาน	พนักงานจ้างทั่วไป	-	๓	๒	๑	
		รวม ๖ ตำแหน่ง			๘	๗	๑	
	<b>กอง สธ.</b>							
๑		ผอ.กองสาธารณสุขฯ	อำนวยการท้องถิ่น	ต้น	๑	-	๑	
๒		พจน.ช่วยรบยนต์	ลูกจ้างประจำ	-	๑	๑	-	
๓		คนงานประจำรถขยะ	พนักงานจ้างทั่วไป	-	๓	๒	๑	
๔		คนงาน	พนักงานจ้างทั่วไป	-	๑	๑	-	
		รวม ๔ ตำแหน่ง			๖	๔	๒	
	<b>กอง ศึกษา</b>							
๑		ผอ.กองการศึกษา		ต้น	๑	๑	-	
๒		นักวิชาการศึกษา		ชก.	๑	๑	-	
		รวม ๒ ตำแหน่ง			๒	๒		
	<b>อื่นๆ</b>							
๑		นวก.ตรวจสอบภายใน	วิชาการ	ชก.	๑	๑	-	
		รวม ๑ ตำแหน่ง			๑	๑	-	
<b>รวม ๓๓ ตำแหน่ง</b>					<b>๔๓</b>	<b>๔๐</b>	<b>๓</b>	

จากการวิเคราะห์ตารางอัตรากำลังในแต่ละส่วนดังกล่าว ข้างต้น นั้น เทศบาลตำบลสันทราย มีภารกิจหน้าที่ปริมาณงานที่เพิ่มขึ้นจึงจำเป็นต้องคงตำแหน่งว่างดังกล่าวไว้เพื่อภารกิจที่จำเป็น และเพื่อเป็นการควบคุมภาระค่าใช้จ่ายด้านการบริหารงานบุคคลตามพระราชบัญญัติระเบียบบริหารงานบุคคล พ.ศ. ๒๕๔๒ มาตรา ๓๕ ที่เกิดขึ้นในปัจจุบันและในอนาคตด้วย

จึงทำให้ต้องมีการปรับกรอบอัตรากำลัง ๓ ปี (ปีงบประมาณ ๒๕๖๔ - ๒๕๖๖) ให้มีความเหมาะสมกับภารกิจหน้าที่ ปริมาณงานในปัจจุบัน และส่งเสริมพัฒนาความรู้ให้กับพนักงานเทศบาล ลูกจ้างประจำ และพนักงานจ้างที่มีอยู่ให้มีประสิทธิภาพ ประสิทธิผล เหมาะสม ตามภารกิจอำนาจหน้าที่และคุ้มค่าต่อการใช้จ่ายงบประมาณของเทศบาลตำบลสันทราย ต่อไป

๘.๒ การวิเคราะห์การกำหนดตำแหน่ง

เทศบาลตำบลสันทราย ได้วิเคราะห์การกำหนดตำแหน่งจากภารกิจที่จะดำเนินการในแต่ละส่วนราชการ ซึ่งเป็นตัวสะท้อนให้เห็นว่าปริมาณงานในแต่ละส่วนราชการ มีเท่าใด เพื่อนำมาวิเคราะห์ว่าจะใช้ตำแหน่งใด ส่วนราชการใด ในระยะ ๓ ปีข้างหน้า ดังนี้

กรอบอัตรากำลัง ๓ ปี (ปีงบประมาณ ๒๕๖๔ - ๒๕๖๖)

เทศบาลตำบลสันทราย อำเภอแม่จัน จังหวัดเชียงราย

ที่	ส่วนราชการ / ตำแหน่ง	กรอบ อัตรา กำลังเดิม	กรอบอัตราตำแหน่งที่ คาดว่าจะต้องใช้ในช่วง ระยะเวลา ๓ ปี ข้างหน้า			อัตรากำลังคน เพิ่ม / ลด			หมายเหตุ
			๒๕๖๔	๒๕๖๕	๒๕๖๖	๒๕๖๔	๒๕๖๕	๒๕๖๖	
๑	ปลัดเทศบาล (นักบริหารงานท้องถิ่น ระดับกลาง)	๑	๑	๑	๑	-	-	-	
	<b>ก. สำนักปลัดเทศบาล</b>								
๒	หัวหน้าสำนักปลัดเทศบาล (นักบริหารงานทั่วไป ระดับต้น)	๑	๑	๑	๑	-	-	-	
๓	หัวหน้าฝ่ายอำนวยการ (นักบริหารงานทั่วไป ระดับต้น)	๑	๑	๑	๑	-	-	-	
๔	หัวหน้าฝ่ายป้องกันและรักษาความสงบ (นักบริหารงานทั่วไป ระดับต้น)	๑	๑	๑	๑	-	-	-	
๕	นักทรัพยากรบุคคล (ปก./ชก.)	๑	๑	๑	๑	-	-	-	
๖	นิติกร (ปก./ชก.)	๑	๑	๑	๑	-	-	-	
๗	นักพัฒนาชุมชน (ปก./ชก.)	๑	๑	๑	๑	-	-	-	
๘	เจ้าพนักงานธุรการ (ปง./ชง.)	๑	๑	๑	๑	-	-	-	
	<b>ลูกจ้างประจำ</b>								
๙	นักการ	๑	๑	๑	๑	-	-	-	
	<b>พนักงานจ้าง</b>								
๑๐	ผู้ช่วยเจ้าหน้าที่ธุรการ	๒	๒	๒	๒	-	-	-	
๑๑	พนักงานขับเครื่องจักรกลขนาดเบา	๑	๑	๑	๑	-	-	-	
๑๒	พนักงานดับเพลิง	๕	๕	๕	๕	-	-	-	
๑๓	พนักงาน	๒	๒	๒	๒	-	-	-	
	<b>ข. กองคลัง</b>								
๑๔	ผู้อำนวยการกองคลัง (นักบริหารงานการคลัง ระดับต้น)	๑	๑	๑	๑	-	-	-	
๑๕	หัวหน้าฝ่ายบริหารงานคลัง (นักบริหารงานการคลัง ระดับต้น)	๑	๑	๑	๑	-	-	-	
๑๖	นักวิชาการคลัง (ปก./ชก.)	๑	๑	๑	๑	-	-	-	
๑๗	นักวิชาการพัสดุ (ปก./ชก.)	๑	๑	๑	๑	-	-	-	

ที่	ส่วนราชการ / ตำแหน่ง	กรอบ อัตรา กำลัง เดิม	กรอบอัตราตำแหน่งที่ คาดว่าจะต้องใช้ในช่วง ระยะเวลา ๓ ปี ข้างหน้า			อัตรากำลังคน เพิ่ม / ลด			หมายเหตุ
			๒๕๖๔	๒๕๖๕	๒๕๖๖	๒๕๖๔	๒๕๖๕	๒๕๖๖	
	<b>ลูกจ้างประจำ</b>								
๑๘	นักการ	๑	๑	๑	๑	-	-	-	
	<b>พนักงานจ้าง</b>								
๑๙	ผู้ช่วยเจ้าหน้าที่จัดเก็บรายได้	๑	๑	๑	๑	-	-	-	
๒๐	ผู้ช่วยช่างโยธา	๑	๑	๑	๑	-	-	-	
	<b>ค. กองช่าง</b>								
๒๑	ผู้อำนวยการกองช่าง (นักบริหารงานช่าง ระดับต้น)	๑	๑	๑	๑	-	-	-	
๒๒	นายช่างโยธา (ปง./ขง.)	๑	๑	๑	๑	-	-	-	
	<b>พนักงานจ้าง</b>								
๒๓	ผู้ช่วยช่างไฟฟ้า	๑	๑	๑	๑	-	-	-	
๒๔	ผู้ช่วยช่างโยธา	๑	๑	๑	๑	-	-	-	
๒๕	พนักงานขับเครื่องจักรกลขนาดเบา	๑	๑	๑	๑	-	-	-	
๒๖	คนงาน	๓	๓	๓	๓	-	-	-	ว่าง ๑ ๙ ม.ค. ๖๓
	<b>ง. กองสาธารณสุขและสิ่งแวดล้อม</b>								
๒๗	ผู้อำนวยการกองสาธารณสุข (นักบริหารงานสาธารณสุขระดับต้น)	๑	๑	๑	๑	-	-	-	ว่างเดิม อยู่ระหว่าง สรรหา ของ กท.
	<b>ลูกจ้างประจำ</b>								
๒๘	พนักงานขับรถยนต์	๑	๑	๑	๑	-	-	-	
	<b>พนักงานจ้าง</b>								
๒๙	คนงานประจำรถขยะ	๓	๓	๓	๓	-	-	-	ว่าง ๑ ๑ ต.ค. ๖๑
๓๐	คนงาน	๑	๑	๑	๑	-	-	-	
	<b>จ. กองการศึกษา</b>								
๓๑	ผู้อำนวยการกองการศึกษา (นักบริหารงานการศึกษา ระดับต้น)	๑	๑	๑	๑	-	-	-	
๓๒	นักวิชาการศึกษา (ปก./ชก.)	๑	๑	๑	๑	-	-	-	
	<b>ฉ. หน่วยงานตรวจสอบภายใน</b>								
๓๓	นักวิชาการตรวจสอบภายใน (ปก./ชก.)	๑	๑	๑	๑	-	-	-	
	<b>รวมทุกส่วนราชการ</b>	<b>๔๓</b>	<b>๔๓</b>	<b>๔๓</b>	<b>๔๓</b>	<b>-</b>	<b>-</b>	<b>-</b>	

หมายเหตุ : พนักงานจ้างทั่วไปในแผนอัตรากำลังเดิมได้เปลี่ยนชื่อตำแหน่งใหม่ ตามประกาศคณะกรรมการพนักงานเทศบาล  
จังหวัดเชียงราย เรื่องหลักเกณฑ์และเงื่อนไขเกี่ยวกับการกำหนดมาตรฐานตำแหน่งลูกจ้างเทศบาล ลงวันที่ ๓ ธันวาคม ๒๕๕๖  
จากเดิมชื่อตำแหน่ง “ คนงานทั่วไป ” เปลี่ยนตำแหน่งเป็น “ คนงาน ”

9. ภาระค่าใช้จ่ายเกี่ยวกับเงินเดือนและประโยชน์ตอบแทนอื่น จำนวนตามระเบียบบริหารงานบุคคลส่วนท้องถิ่น พ.ศ. 2542 มาตรา 35

เทศบาลตำบลสันทราย อ.แม่เงิน นำผลการวิเคราะห์การกำหนดอัตราค่าจ้างด้านบริหารงานบุคคล เพื่อควบคุมการใช้จ่ายด้านบริหารงานบุคคล ไม่ให้เกินกว่าร้อยละ 40 ของงบประมาณรายจ่ายประจำปี

ที่	ชื่อสายงาน	ระดับ	จำนวน ทั้งหมด	จำนวนคนที่มีอยู่			อัตราตำแหน่งที่คาดว่าจะต้องใช้งานช่วง		อัตรากำลังคน		ภาระค่าใช้จ่ายที่เพิ่มขึ้น			ค่าใช้จ่ายรวม		หมายเหตุ
				จำนวน (คน)	เงินเดือน	เงินประจำตำแหน่ง	2564	2565	2566	2564	2565	2566	2564	2565	2566	
1	ปลัดเทศบาล (นักบริหารงานท้องถิ่น)	กลาง	1	1	470,280	168,000	1	1	-	-	2566	2564	2565	2566	2566	
<b>ส่วนนักปลัดเทศบาล</b>																
2	ท.น.สำนักปลัดเทศบาล(นักบริหารงานทั่วไป)	ต้น	1	1	416,160	42,000	1	1	-	-	13,080	13,080	13,080	13,200	471,240	497,520
3	ท.น.ฝ่ายอำนวยการ (นักบริหารงานทั่วไป)	ต้น	1	1	376,080	18,000	1	1	-	-	13,320	13,320	13,320	13,440	407,400	434,160
4	ท.น.ฝ่ายป้องกันฯ (นักบริหารงานทั่วไป)	ต้น	1	1	293,880	18,000	1	1	-	-	11,760	11,880	11,880	12,240	323,640	347,760
5	นักทรัพยากรบุคคล	ชก.	1	1	349,320	0	1	1	-	-	13,320	13,440	13,440	13,320	362,640	389,400
6	นิติกร	ชก.	1	1	336,360	0	1	1	-	-	12,960	13,320	13,320	13,440	349,320	376,080
7	นักพัฒนาชุมชน	ชก.	1	1	349,320	0	1	1	-	-	13,320	13,440	13,440	13,320	362,640	389,400
8	เจ้าพนักงานธุรการ	ชง.	1	1	280,440	0	1	1	-	-	10,800	11,040	11,040	11,160	291,240	313,440
<b>ลูกจ้างประจำ</b>																
9	นักการ		1	1	210,840	0	1	1	-	-	7,440	7,200	7,200	6,120	218,280	231,600
<b>พนักงานจ้าง</b>																
10	ผู้ช่วยเจ้าพนักงานธุรการ		1	1	167,760	0	1	1	-	-	6,710	6,979	6,979	7,259	174,470	188,708
11	ผู้ช่วยเจ้าพนักงานธุรการ		1	1	116,760	0	1	1	-	-	4,670	4,860	4,860	5,052	121,430	131,342
12	พนักงานขับเครื่องจักรกลขนาดเบา		1	1	156,600	0	1	1	-	-	6,264	6,518	6,518	6,779	162,864	176,161
13	พนักงานดับเพลิง		5	5	540,000	0	5	5	-	-	0	0	0	0	540,000	540,000
14	คนงาน		2	2	216,000	0	2	2	-	-	0	0	0	0	216,000	216,000
<b>ท้องถิ่น</b>																
15	ผอ.การคลัง (นักบริหารงานการคลัง)	ต้น	1	1	422,640	42,000	1	1	-	-	13,080	13,200	13,200	13,320	477,720	504,240
16	ท.น.ฝ่ายบริหารงานการคลัง(นักบริหารงานการ	ต้น	1	1	369,480	18,000	1	1	-	-	13,080	13,440	13,440	13,320	400,560	427,320

ที่	ชื่อสายงาน	ระดับ	จำนวนทั้งหมด	จำนวนคนที่อยู่ปัจจุบัน			อัตราตำแหน่งที่คาดว่าจะต้องใช้เวลา 3 ปีข้างหน้า			อัตรากำลังคนเพิ่ม / ลด			ภาระค่าใช้จ่ายที่เพิ่มขึ้น			ค่าใช้จ่ายรวม		หมายเหตุ
				จำนวน (คน)	เงินเดือน	เงินประจำตำแหน่ง	จำนวน	เงินเดือน	เงินประจำตำแหน่ง	จำนวน	เงินเดือน	เงินประจำตำแหน่ง	จำนวน	เงินเดือน	เงินประจำตำแหน่ง	จำนวน	เงินเดือน	
17	นักวิชาการคลัง	ชก.	1	1	382,560	0	1	1	1	1	2566	2566	2566	2566	2566	2566	2566	
18	นักวิชาการพัสดุ	ชก.	1	1	349,320	0	1	1	1	1	13,440	13,440	13,320	13,320	396,000	409,320	422,640	
	ลูกจ้างประจำ																	
19	นักการ		1	1	262,560	0	1	1	1	1	8,640	8,880	8,880	8,880	271,200	280,080	288,960	
	พนักงานจ้าง																	
20	ผู้ช่วยเจ้าพนักงานจัดเก็บรายได้		1	1	164,400	0	1	1	1	1	6,576	6,840	7,114	7,114	170,976	177,816	184,930	
21	ผู้ช่วยนายช่างโยธา		1	1	154,920	0	1	1	1	1	6,197	6,446	6,706	6,706	161,117	167,563	174,269	
	กองช่าง																	
22	ผอ.กองช่าง (นักบริหารงานช่าง)	ต้น	1	1	402,720	42,000	1	1	1	1	13,440	13,080	13,080	13,080	458,160	471,240	484,320	
23	นายช่างโยธา	ชง.	1	1	275,040	0	1	1	1	1	10,800	10,920	11,160	11,160	285,840	296,760	307,920	
	พนักงานจ้าง																	
24	ผู้ช่วยนายช่างไฟฟ้า		1	1	167,760	0	1	1	1	1	6,710	6,979	7,259	7,259	174,470	181,449	188,708	
25	ผู้ช่วยนายช่างโยธา		1	1	158,160	0	1	1	1	1	6,326	6,580	6,845	6,845	164,486	171,066	177,911	
26	พนักงานขับเครื่องจักรกลขนาดเบา		1	1	154,920	0	1	1	1	1	6,197	6,446	6,706	6,706	161,117	167,563	174,269	
27	คนงาน		3	2	216,000	0	3	3	3	3	0	0	0	0	324,000	324,000	324,000	ว่าง 1 อัตรา 9 ม.ค. 63
	กองสถาปัตย์และสิ่งแวดลอม																	
28	ผอ.กองสถาปัตย์ (นักบริหารงานสาธารณสุข)	ต้น	1	-	393,600	42,000	1	1	1	1	13,620	13,620	13,620	13,620	449,220	462,840	476,460	ว่างเดิม อยู่ระหว่าง สรรหาของ กย
	ลูกจ้างประจำ																	
29	พนักงานขับรถยนต์	-	1	1	199,800	0	1	1	1	1	7,440	7,320	7,200	7,200	207,240	214,560	221,760	
	พนักงานจ้าง																	
30	คนงานประจำรถขยะ	-	3	2	216,000	0	3	3	3	3	0	0	0	0	216,000	216,000	216,000	ว่าง 1 อัตรา 1 ม.ค. 61
31	คนงาน	-	1	1	108,000	0	1	1	1	1	0	0	0	0	108,000	108,000	108,000	

ที่	ชื่อสถาน	ระดับ	จำนวนทั้งหมด	จำนวนคนที่มีอยู่		อัตราตำแหน่งที่คาดว่าจะต้องใช้เวลา 3 ปีข้างหน้า		อัตรากำลังคน		ภาระค่าใช้จ่ายที่เพิ่มขึ้น		ค่าใช้จ่ยรวม	หมายเหตุ
				จำนวน (คน)	เงินเดือน	จำนวน	เงินประจำตำแหน่ง	เพิ่ม / ลด	เพิ่ม / ลด	2564	2565		
34	หน่วยงนตรวจออบภยใน												
	นักวิชาการตรวจสอบภยใน	ชก.	1	329,760	0	1	1	-	-	12,960	13,440	342,720	369,480
	รวม		43	9,682,560	432,000	43	43	-	-	306,870	311,148	10,529,430	11,153,798
	ประมาณการประโยชน์ตอบแทนอื่น 10%												
	รวมเป็นค่าใช้จ่ายบุคคลทั้งสิ้น												
	คิดร้อยละ 40 ของงบประมาณรายจ่ายประจำปี												
												1,052,943	1,115,379
												11,582,373	12,269,177
												34.93	33.56

หมายเหตุ สถานการณ์คำนวณงบประมาณรายจ่ายประจำปี 2564 ใช้เทคโนโลยียุติงบประมาณรายจ่ายประจำปี 2563 ( 31,578,800) เพิ่มขึ้นร้อยละ 5 เป็นฐานการคำนวณ

สำหรับงบประมาณรายจ่ายประจำปี 2565 และ 2566 ให้บวกเพิ่มขึ้นอีกร้อยละ 5 เพื่อเป็นฐานการคำนวณ

1. สถานการณ์คำนวณงบประมาณรายจ่ายประจำปี 2564 ให้ประมาณการเพิ่มขึ้นร้อยละ 5 ของงบประมาณรายจ่ายประจำปี 2563  
 - งบประมาณรายจ่ายประจำปี 2564 จำนวน 31,578,800 บาท = ( 31,578,800 x 5% = 1,578,940 ) + 31,578,800 = 33,157,740
2. สถานการณ์คำนวณงบประมาณรายจ่ายประจำปี 2565 ให้ประมาณการเพิ่มขึ้นร้อยละ 5 ของงบประมาณรายจ่ายประจำปี 2564  
 - งบประมาณรายจ่ายประจำปี 2564 จำนวน 33,157,740 บาท = (33,157,740 + 5% = 1,657,887) + 33,157,740 = 34,815,627
3. สถานการณ์คำนวณงบประมาณรายจ่ายประจำปี 2566 ให้ประมาณการเพิ่มขึ้นร้อยละ 5 ของงบประมาณรายจ่ายประจำปี 2565  
 - งบประมาณรายจ่ายประจำปี 2565 จำนวน 34,815,627 บาท = ( 34,815,627 + 5% = 1,740,781) + 34,815,627 = 36,556,408

(ลงชื่อ).....ผู้จัดทำข้อมูล

( นายกนกศักดิ์ ชัยนาท )

นักทรัพยากรบุคคลชำนาญการ

(ลงชื่อ).....ผู้รับรองข้อมูล

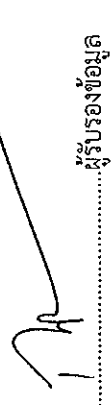
( นางจวีรธรรม อุดมครบ )

ปลัดเทศบาลตำบลสันทราย

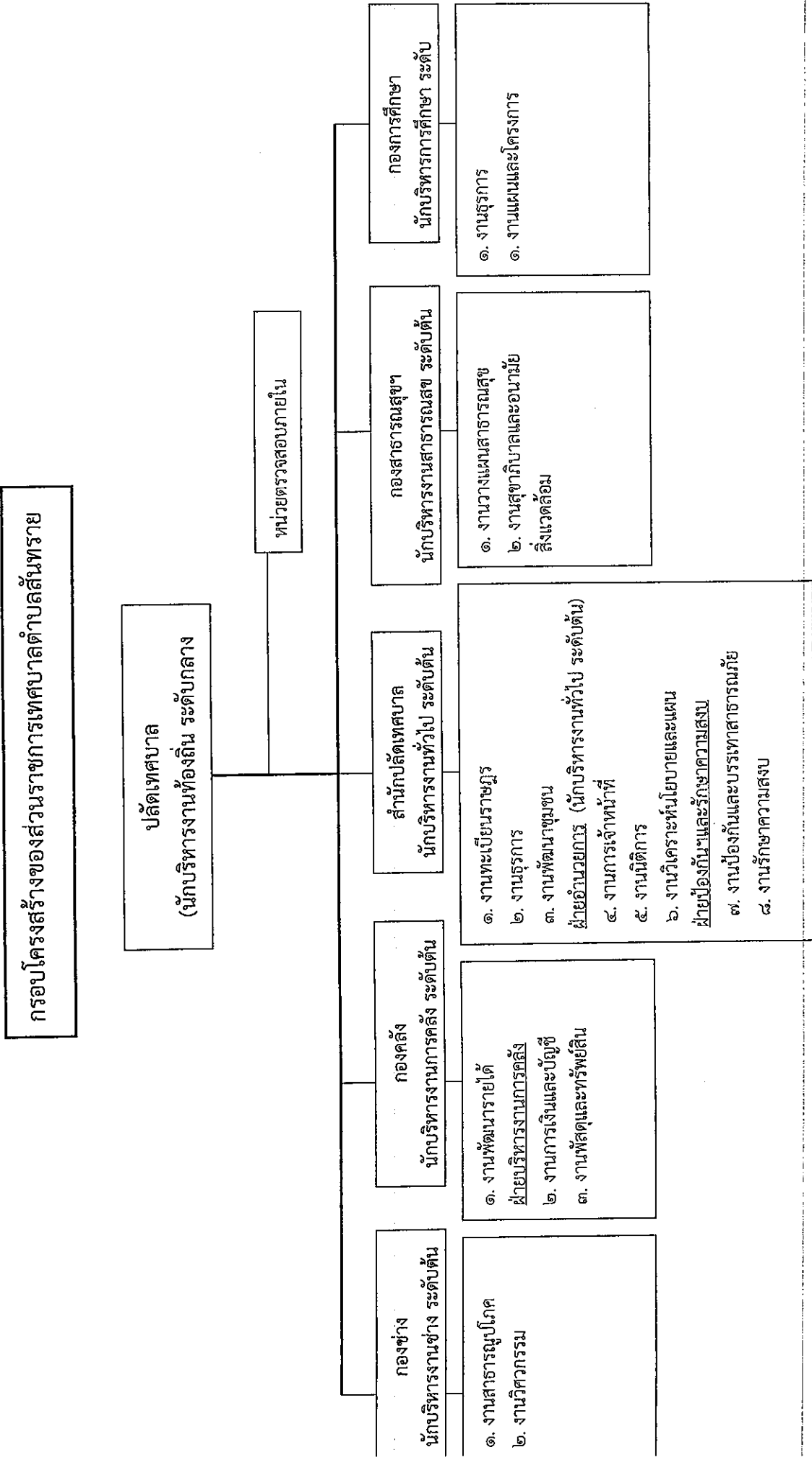
(ลงชื่อ).....ผู้รับรองข้อมูล

( นายธนพล เมืองคำ )

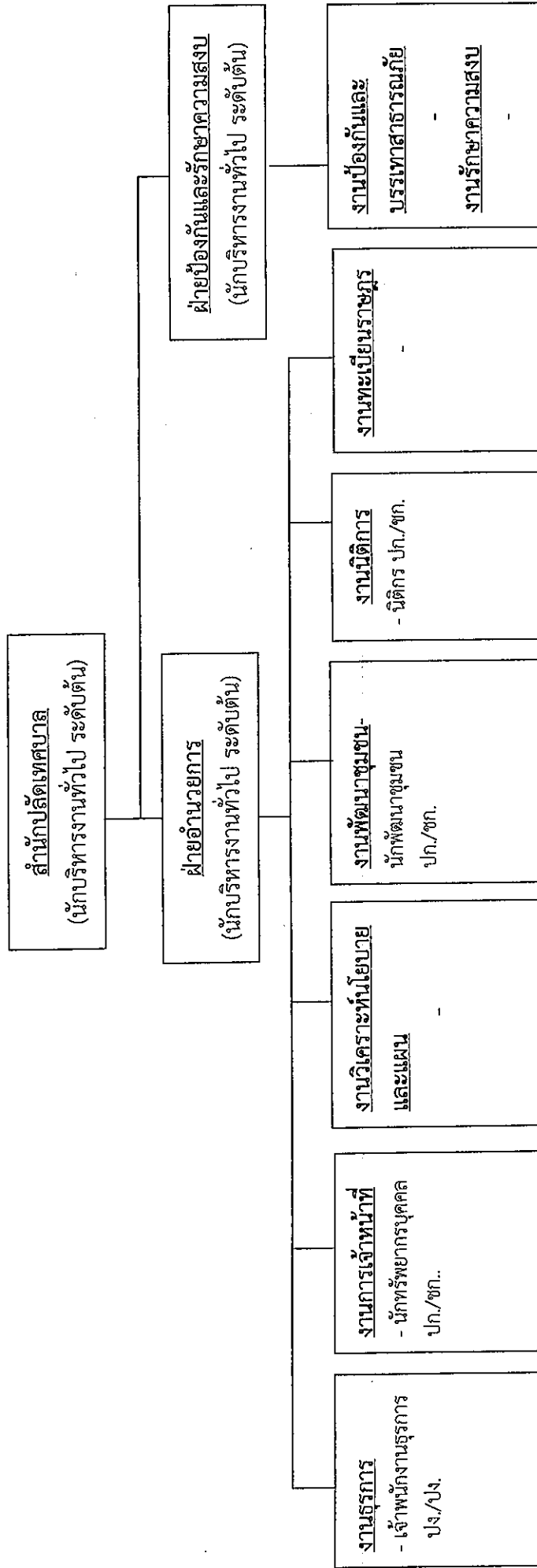
นายกเทศมนตรีตำบลสันทราย



๑๐. แผนภูมิโครงสร้างการแบ่งส่วนราชการตามแผนอัตรากำลัง ๓ ปี

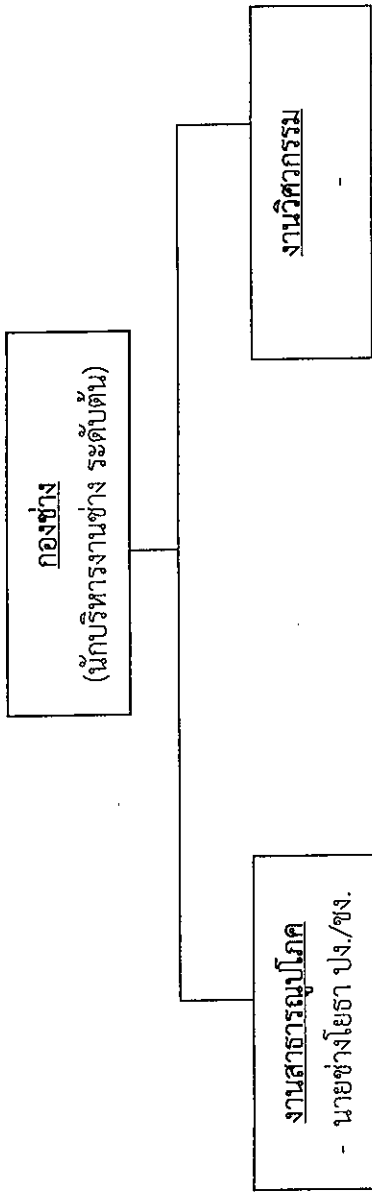


โครงสร้างของสำนักปลัดเทศบาล





โครงสร้างของกองช่าง



โครงสร้างของกองสาธารณสุขและสิ่งแวดล้อม

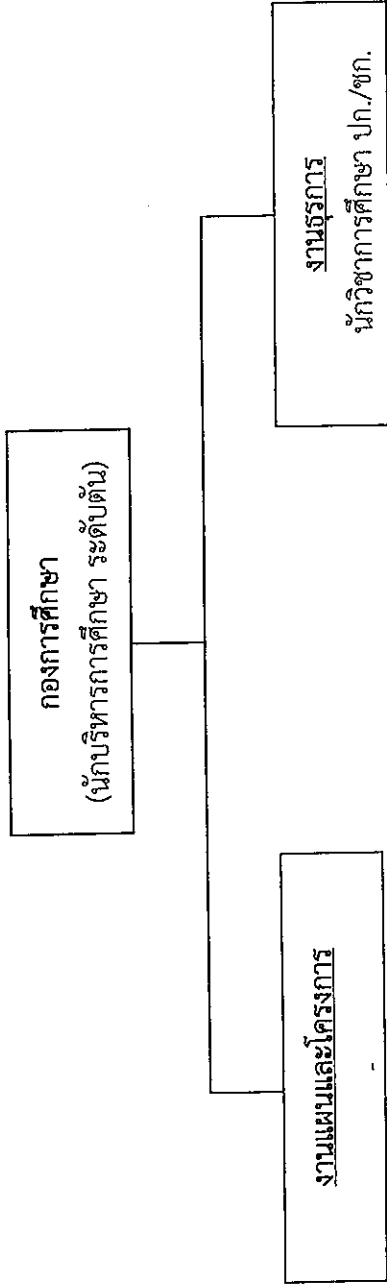
กองสาธารณสุขและสิ่งแวดล้อม  
(นักบริหารงานสาธารณสุข ระดับต้น)



- งานสุขภิบาลและอนามัยและสิ่งแวดล้อม

- งานวางแผนสาธารณสุข

โครงสร้างของกองการศึกษา



โครงสร้างของหน่วยตรวจสอบภายใน

หน่วยตรวจสอบภายใน



งานตรวจสอบภายใน  
- นักวิชาการตรวจสอบภายใน ปก./ชก.

1. บัญชีแสดงการจัดคนลงสู่ตำแหน่งและภาระกำหนดเลขที่ตำแหน่งในส่วนราชการ เทศบาลตำบลเชียงราย อำเภอแม่จัน จังหวัดเชียงราย

ชื่อ-สกุล	คุณวุฒิการศึกษา	กรอบอัตราเก่าเดิม			กรอบอัตราทำสิ่งใหม่			เงินเดือน			หมายเหตุ
		เลขที่ตำแหน่ง	ตำแหน่ง	ระดับ	เลขที่ตำแหน่ง	ตำแหน่ง	ระดับ	เงินเดือน	เงินประจำตำแหน่ง	เงินเพิ่มอื่นๆ/เงินค่าตอบแทน	
กจวิรรณ อุณนกร	รัฐประศาสนศาสตรมหาบัณฑิต (การปกครองท้องถิ่น)	12-2-00-1101-001	ปลัดเทศบาล (นักบริหารงานท้องถิ่น)	กลาง	12-2-00-1101-001	ปลัดเทศบาล (นักบริหารงานท้องถิ่น)	กลาง	470,280 (39,190 x 12)	84,000 (7,000 x 12)	84,000 (7,000 x 12)	638,280
<b>สำนักงานปลัดเทศบาล</b>											
นางนทรส อัมคำ	รัฐศาสตรมหาบัณฑิต	12-2-01-2101-001	หัวหน้าสำนักปลัดเทศบาล (นักบริหารงานทั่วไป)	ต้น	12-2-01-2101-001	หัวหน้าสำนักปลัดเทศบาล (นักบริหารงานทั่วไป)	ต้น	416,160 (34,680 x 12)	42,000 (3,500 x 12)	-	458,160
นางสาววิภากร อรินตะหทัย	รัฐประศาสนศาสตรบัณฑิต (การบริหารการปกครอง)	12-2-01-2101-002	หัวหน้าฝ่ายอำนวยการ (นักบริหารงานทั่วไป)	ต้น	12-2-01-2101-002	หัวหน้าฝ่ายอำนวยการ (นักบริหารงานทั่วไป)	ต้น	376,080 (31,340 x 12)	18,000 (1,500 x 12)	-	394,080
นายถนอม เพชรสุรินทร์	รัฐประศาสนศาสตรบัณฑิต (การบริหารการปกครอง)	12-2-01-2101-003	หัวหน้าฝ่ายป้องกันและรักษาความสงบ (นักบริหารงานทั่วไป)	ต้น	12-2-01-2101-003	หัวหน้าฝ่ายป้องกันและรักษาความสงบ (นักบริหารงานทั่วไป)	ต้น	254,880 (21,240 x 12)	18,000 (1,500 x 12)	-	272,880
นายกนกศักดิ์ ชัยนาค	รัฐศาสตรมหาบัณฑิต	12-2-01-3102-001	นักทรัพยากรบุคคล	ชก.	12-2-01-3102-001	นักทรัพยากรบุคคล	ชก.	349,320 (29,110 x 12)	-	-	349,320
นายชญาชัย กันนากาศ	นิติศาสตรมหาบัณฑิต	12-2-01-3105-001	นักนิติกร	ชก.	12-2-01-3105-001	นักนิติกร	ชก.	336,360 (28,030 x 12)	-	-	336,360
นางปวิษฐ์ รุ่งวงศ์	รัฐศาสตรมหาบัณฑิต	12-2-01-3801-001	นักพัฒนาชุมชน	ชก.	12-2-01-3801-001	นักพัฒนาชุมชน	ชก.	349,320 (29,110 x 12)	-	-	349,320
นางกวีสิรา ยางงมณี	รัฐศาสตรมหาบัณฑิต	12-2-01-4101-001	เจ้าพนักงานธุรการ	ชง.	12-2-01-4101-001	เจ้าพนักงานธุรการ	ชง.	280,440 (23,370 x 12)	-	-	280,440
<b>ผู้อำนวยการประจำ</b>											
นางสถาปนิตดา มงคลอนนพร	ปวช.		นักการ			นักการ		210,840 (17,570 x 12)	-	-	210,840
<b>พนักงานจ้างตามภารกิจ</b>											
นางนงศรายุ วิยะภาค	ศตบ.		ผู้ช่วยเจ้าพนักงานธุรการ			ผู้ช่วยเจ้าพนักงานธุรการ		167,760 (13,980 x 12)	-	-	167,760









## ๑๒. แนวทางการพัฒนาพนักงานเทศบาล ลูกจ้าง และพนักงานจ้างของเทศบาลตำบลสันทราย

ตามแผนพัฒนาเทศบาล ๓ ปี (พ.ศ. ๒๕๖๔ - ๒๕๖๖) เทศบาล ฯ ได้กำหนดให้มีแนวทางการพัฒนาพนักงานเทศบาล ลูกจ้างประจำ และพนักงานจ้าง ทุกประเภทตำแหน่งทุกสายงาน และทุกระดับให้ได้มีโอกาสได้รับการพัฒนาเพื่อเพิ่มพูนความรู้ ทักษะทัศนคติที่ดี มีคุณธรรมและจริยธรรม และขีดความสามารถ ทักษะ ความชำนาญ อันจะทำให้การปฏิบัติหน้าที่ของพนักงานเทศบาล ลูกจ้าง และพนักงานจ้าง เป็นไปอย่างมีประสิทธิภาพ ประสิทธิผล โดยจัดทำแผนพัฒนาพนักงานเทศบาล ลูกจ้าง และพนักงานจ้าง ทุกคนทุกตำแหน่ง ตามที่กฎหมายกำหนดมีระยะเวลา ๓ ปี สอดคล้องกับระยะเวลาของแผนอัตรากำลัง ๓ ปี

### ยุทธศาสตร์การพัฒนาบุคลากร ระยะ ๓ ปี (ประจำปีงบประมาณ ๒๕๖๔ - ๒๕๖๗)

ประเด็นยุทธศาสตร์ที่ ๑ ยุทธศาสตร์การพัฒนาศักยภาพของบุคลากรบนพื้นฐานสมรรถนะ

#### แนวทางการพัฒนา

๑. การพัฒนาด้านความรู้พื้นฐานในการปฏิบัติราชการ
๒. การพัฒนาด้านเกี่ยวกับงานในหน้าที่รับผิดชอบ
๓. การพัฒนาด้านความรู้และทักษะเฉพาะของงานในแต่ละตำแหน่ง
๔. การพัฒนาด้านการบริหาร

ประเด็นยุทธศาสตร์ที่ ๒ ยุทธศาสตร์การพัฒนาศักยภาพให้มีความรู้ คุณธรรม จริยธรรม และจิตสาธารณะ

#### แนวทางการพัฒนา

๑. การพัฒนาด้านคุณธรรมและจริยธรรมในการปฏิบัติงาน
๒. การพัฒนาด้านจิตสำนึกและการมีจิตสาธารณะ

ประเด็นยุทธศาสตร์ที่ ๓ ยุทธศาสตร์การพัฒนาศักยภาพให้เป็นผู้มืออาชีพ

#### แนวทางการพัฒนา

๑. ส่งเสริมให้มีการพัฒนาอย่างต่อเนื่อง
๒. บุคลากรทุกตำแหน่งต้องได้รับการพัฒนาอย่างน้อยปีละ ๑ หลักสูตร

### หลักสูตรการพัฒนา/วิธีการพัฒนาและงบประมาณ

#### ๑. หลักสูตรการพัฒนา

หลักสูตรการพัฒนา สำหรับพนักงานเทศบาล ลูกจ้างประจำ พนักงานจ้าง แต่ละตำแหน่งจะได้รับการพัฒนาอย่างน้อยในหลักสูตรหนึ่งหรือหลายหลักสูตร ดังนี้

- (๑) หลักสูตรความรู้พื้นฐานในการปฏิบัติราชการ
- (๒) หลักสูตรการพัฒนาเกี่ยวกับงานในหน้าที่รับผิดชอบ
- (๓) หลักสูตรความรู้และทักษะเฉพาะของงานในแต่ละตำแหน่ง
- (๔) หลักสูตรด้านการบริหาร
- (๕) หลักสูตรด้านคุณธรรมและจริยธรรม

## ๒. วิธีการพัฒนาและระยะเวลาดำเนินการพัฒนา

วิธีการพัฒนาพนักงานเทศบาล ลูกจ้างประจำ และพนักงานจ้าง ของเทศบาลตำบลสันทรายได้ดำเนินการจัดทำโครงการและหลักสูตรการพัฒนาเอง และเข้ารับการอบรมที่ทางกรมส่งเสริมการปกครองที่จัดดำเนินการในหลักสูตรต่าง ๆ ที่ได้กำหนดไว้ให้ผู้ที่มีสนใจได้สมัครเข้าร่วม และพัฒนาตามหลักสูตรที่ดำเนินการโดยจังหวัดด้วย รวมทั้งอาจมีการดำเนินการร่วมกับสำนักงานหรือหน่วยงานอื่นๆ โดยมีวิธีการพัฒนาวิธีใดวิธีหนึ่ง หรือหลายวิธีก็ได้ ตามความจำเป็น ความเหมาะสม ทั้งนี้ วิธีการพัฒนา อาจใช้วิธีการใดวิธีการหนึ่ง หรือหลายวิธีก็ได้ เช่น

- (๑) การปฐมนิเทศ
- (๒) การฝึกอบรม
- (๓) การศึกษา หรือดูงาน
- (๔) การประชุมเชิงปฏิบัติการ หรือการสัมมนา
- (๕) การสอนงาน การให้คำปรึกษาหรือวิธีการอื่นที่เหมาะสม ตลอดจน ผู้บังคับบัญชาในทุก

ระดับชั้นต้องทำตนเป็นแบบอย่างที่ดีแก่ผู้ใต้บังคับบัญชา จัดให้มีระบบการยกย่องชมเชยแก่เจ้าหน้าที่ที่มีความประพฤติดีเพื่อเป็นขวัญและกำลังใจ รมรงศ์ให้มีการปลูกจิตสำนึกและค่านิยมต่อต้านการทุจริตประพฤติมิชอบให้กับเจ้าหน้าที่ ประกอบในการพัฒนาพนักงานเทศบาล ลูกจ้างประจำ พนักงานจ้าง เพื่อให้งานเป็นไปอย่างมีประสิทธิภาพและประสิทธิผล บังเกิดผลดีต่อประชาชนและท้องถิ่นต่อไป

ระยะเวลาดำเนินการพัฒนาพนักงานเทศบาล ลูกจ้าง และพนักงานจ้าง ของเทศบาลตำบลสันทราย จะกำหนดให้เหมาะสมกับกลุ่มเป้าหมายที่เข้ารับการพัฒนา วิธีการพัฒนา และหลักสูตรการพัฒนาแต่ละหลักสูตร

## ๓. งบประมาณในการดำเนินการพัฒนา

งบประมาณในการดำเนินการพัฒนา เทศบาลตำบลสันทราย ได้จัดสรรงบประมาณสำหรับการพัฒนาพนักงานเทศบาล ลูกจ้าง และพนักงานจ้าง ตามแผนการพัฒนาเทศบาลอย่างชัดเจน เพื่อให้การพัฒนาเป็นไปอย่างมีประสิทธิภาพ โดยตั้งไว้ในข้อบัญญัติงบประมาณรายจ่ายประจำปีของเทศบาลตำบลสันทราย งบกลาง รายจ่ายตามข้อผูกพัน และหมวดค่าใช้จ่าย ค่าใช้จ่ายในการฝึกอบรมและสัมมนา และค่าใช้จ่ายโครงการพัฒนาศักยภาพของผู้บริหารสมาชิกสภาเทศบาล พนักงานเทศบาล ลูกจ้าง และพนักงานจ้าง ต่อไป.

## ๔. การติดตามและประเมินผล

การติดตามและประเมินผล จัดให้มีระบบการตรวจสอบ โดยใช้แบบสอบถาม แบบทดสอบ และวิธีอื่น ๆ เพื่อให้ทราบถึงความสำเร็จของการพัฒนา ความรู้ความสามารถในการปฏิบัติงาน และผลการปฏิบัติงานของผู้เข้ารับการพัฒนา โดยประเมินความรู้และทักษะ ตลอดจนทัศนคติของผู้เข้ารับการพัฒนา ทั้งก่อนและหลังการพัฒนาแต่ละหลักสูตร และติดตามการนำผลไปใช้ในการปฏิบัติงาน อย่างน้อยปีละ ๑ ครั้ง แล้วเสนอผลการติดตามประเมินผลต่อนายกเทศมนตรีตำบลสันทรายทราบ

**๑๓. ประกาศคุณ ธรรมจริยธรรมของพนักงานเทศบาล ลูกจ้าง และพนักงานจ้างของเทศบาล**

ตามที่คณะกรรมการมาตรฐานการบริหารงานบุคคลส่วนท้องถิ่น (ก.ถ.) ได้ออกประกาศ เรื่อง กำหนดมาตรฐานกลางทางจริยธรรมของข้าราชการ พนักงาน และลูกจ้างขององค์กรปกครองส่วนท้องถิ่น ลงวันที่ ๑๑ มิถุนายน พ.ศ. ๒๕๕๖ เพื่อให้ข้าราชการ พนักงาน และลูกจ้างขององค์กรปกครองส่วนท้องถิ่นยึดถือ เป็นหลักการ แนวทางปฏิบัติ และเป็นเครื่องกำกับความประพฤติของตน

อาศัยอำนาจตามความในมาตรา ๒๔ วรรคเจ็ด และมาตรา ๑๗ (๙) และ (๑๒) แห่ง พระราชบัญญัติระเบียบบริหารงานบุคคลส่วนท้องถิ่น พ.ศ. ๒๕๔๒ และตามประกาศคณะกรรมการกลาง พนักงานเทศบาล เรื่อง มาตรฐานทั่วไปเกี่ยวกับจริยธรรมของพนักงานเทศบาล ลูกจ้างประจำ และพนักงาน จ้าง ลงวันที่ ๓๑ สิงหาคม ๒๕๕๘ และคณะกรรมการพนักงานเทศบาลจังหวัดเชียงราย ในการประชุม ครั้งที่ ๑๐/ ๒๕๕๘ เมื่อวันที่ ๒๒ กันยายน ๒๕๕๘ เห็นชอบให้กำหนดหลักเกณฑ์เกี่ยวกับจริยธรรมของ พนักงานเทศบาล ลูกจ้างประจำ และพนักงานจ้าง เพื่อยึดถือเป็นหลักการ แนวทางปฏิบัติ และเป็นเครื่อง กำกับความประพฤติพนักงานเทศบาล ลูกจ้างประจำ และพนักงานจ้างของเทศบาล

ดังนั้น พนักงานเทศบาล ลูกจ้างประจำ และพนักงานจ้างของเทศบาล มีหน้าที่ดำเนินการให้ เป็นไปตามกฎหมายเพื่อรักษาประโยชน์ส่วนร่วมของประเทศชาติ อำนวยความสะดวก และให้บริการแก่ ประชาชนตามหลักธรรมาภิบาล โดยจะต้องยึดมั่นให้ค่านิยมหลักของมาตรฐานจริยธรรม ดังนี้

๑. การยึดมั่นในคุณธรรมและจริยธรรม
๒. การมีจิตสำนึกที่ดี ซื่อสัตย์ สุจริต และรับผิดชอบ
๓. การยึดถือประโยชน์ของประเทศชาติเหนือกว่าประโยชน์ส่วนตน และไม่มีผลประโยชน์ทับซ้อน
๔. การยืนหยัดทำในสิ่งที่ถูกต้อง เป็นธรรม และถูกกฎหมาย
๕. การให้บริการแก่ประชาชนด้วยความเร็ว รวด มีอัธยาศัย และไม่เลือกปฏิบัติ
๖. การให้ข้อมูลข่าวสารแก่ประชาชนอย่างครบถ้วน ถูกต้อง และไม่ปิดเป็นข้อเท็จจริง
๗. การมุ่งผลสัมฤทธิ์ของงาน รักษามาตรฐาน มีคุณภาพโปร่งใส และตรวจสอบได้
๘. การยึดมั่นในระบบประชาธิปไตยอันมีพระมหากษัตริย์ทรงเป็นประมุข
๙. การยึดมั่นในหลักจรรยาวิชาชีพขององค์กร

ทั้งนี้ พนักงานเทศบาล ลูกจ้างประจำ และพนักงานจ้าง ฝ่าฝืนหรือไม่ปฏิบัติตามมาตรฐานทางจริยธรรม ให้ถือว่าเป็นการกระทำผิดทางวินัย



-ร่าง-

**ประกาศเทศบาลตำบลสันทราย**  
**เรื่อง มาตรฐานทางคุณธรรมและจริยธรรม**  
**ของพนักงานเทศบาล ลูกจ้าง และพนักงานจ้างของเทศบาลตำบลสันทราย**

\*\*\*\*\*

ตามที่คณะกรรมการมาตรฐานการบริหารงานบุคคลส่วนท้องถิ่น (ก.ถ.) ได้ออกประกาศ เรื่อง กำหนดมาตรฐานกลางทางจริยธรรมของข้าราชการ พนักงาน และลูกจ้างขององค์กรปกครองส่วนท้องถิ่น ลงวันที่ ๑๑ มิถุนายน พ.ศ. ๒๕๕๖ เพื่อให้ข้าราชการ พนักงาน และลูกจ้างขององค์กรปกครองส่วนท้องถิ่นยึดถือเป็นหลักการ แนวทางปฏิบัติ และเป็นเครื่องกำกับความประพฤติของตน

อาศัยอำนาจตามความในมาตรา ๒๔ วรรคเจ็ด และมาตรา ๑๗ (๙) และ(๑๒) แห่งพระราชบัญญัติระเบียบบริหารงานบุคคลส่วนท้องถิ่น พ.ศ. ๒๕๔๒ และตามประกาศคณะกรรมการกลางพนักงานเทศบาล เรื่อง มาตรฐานทั่วไปเกี่ยวกับจริยธรรมของพนักงานเทศบาล ลูกจ้างประจำ และพนักงานจ้าง ลงวันที่ ๓๑ สิงหาคม ๒๕๕๘ และคณะกรรมการพนักงานเทศบาลจังหวัดเชียงราย ในการประชุม ครั้งที่ ๑๐/๒๕๕๘ เมื่อวันที่ ๒๒ กันยายน ๒๕๕๘ เห็นชอบให้กำหนดหลักเกณฑ์เกี่ยวกับจริยธรรมของพนักงานเทศบาล ลูกจ้างประจำ และพนักงานจ้าง เพื่อยึดถือเป็นหลักการ แนวทางปฏิบัติ และเป็นเครื่องกำกับความประพฤติพนักงานเทศบาล ลูกจ้างประจำ และพนักงานจ้างของเทศบาล

ดังนั้น พนักงานเทศบาล ลูกจ้างประจำ และพนักงานจ้างของเทศบาลตำบลสันทราย มีหน้าที่ดำเนินการให้เป็นไปตามกฎหมายเพื่อรักษาประโยชน์ส่วนร่วมของประเทศชาติ อำนวยความสะดวก และให้บริการแก่ประชาชนตามหลักธรรมาภิบาล โดยจะต้องยึดมั่นให้ค่านิยมหลักของมาตรฐานจริยธรรม ดังนี้

๑. การยึดมั่นในคุณธรรมและจริยธรรม
๒. การมีจิตสำนึกที่ดี ซื่อสัตย์ สุจริต และรับผิดชอบ
๓. การยึดถือประโยชน์ของประเทศชาติเหนือกว่าประโยชน์ส่วนตน และไม่มีผลประโยชน์ทับซ้อน
๔. การยืนหยัดทำในสิ่งที่ถูกต้อง เป็นธรรม และถูกกฎหมาย
๕. การให้บริการแก่ประชาชนด้วยความเร็วรวดเร็ว มีอัธยาศัย และไม่เลือกปฏิบัติ
๖. การให้ข้อมูลข่าวสารแก่ประชาชนอย่างครบถ้วน ถูกต้อง และไม่ปิดเบือนข้อเท็จจริง
๗. การมุ่งผลสัมฤทธิ์ของงาน รักษามาตรฐาน มีคุณภาพโปร่งใส และตรวจสอบได้
๘. การยึดมั่นในระบบประชาธิปไตยอันมีพระมหากษัตริย์ทรงเป็นประมุข
๙. การยึดมั่นในหลักจรรยาวิชาชีพขององค์กร

เทศบาลตำบลสันทรายขอให้มาตรฐานทั้ง ๙ ประการ ดังกล่าวข้างต้น เป็น มาตรฐานคุณธรรมจริยธรรมของพนักงาน ลูกจ้างประจำ และพนักงานจ้างของเทศบาลตำบลสันทราย ด้วย

จึงประกาศให้ทราบทั่วกัน

ประกาศ ณ วันที่ ๑ เดือน ตุลาคม พ.ศ. ๒๕๖๓

(ลงชื่อ)

(นายธนพล เมืองคำ)

นายกเทศมนตรีตำบลสันทราย

## เอกสารภาคผนวก

- ประกาศเทศบาลตำบลสันทราย เรื่อง แผนอัตรากำลัง ๓ ปี  
ประจำปีงบประมาณ ๒๕๖๔ - ๒๕๖๖
- ประกาศเทศบาลตำบลสันทราย เรื่อง โครงสร้างส่วนราชการและการแบ่ง  
งานภายในตามแผนอัตรากำลัง ๓ ปี ประจำปีงบประมาณ ๒๕๖๔ - ๒๕๖๖
- ประกาศเทศบาลตำบลสันทราย เรื่อง กำหนดอำนาจหน้าที่ของกองหรือ  
ส่วนราชการ ประจำปีงบประมาณ ๒๕๖๔ - ๒๕๖๖
- คำสั่งแต่งตั้งคณะกรรมการจัดทำแผน ๓ ปี
- หนังสือเชิญประชุมคณะกรรมการจัดทำแผนอัตรากำลัง ๓ ปี
- รายงานการประชุมคณะกรรมการจัดทำแผนฯ



ประกาศเทศบาลตำบลสันทราย  
เรื่อง ใช้แผนอัตรากำลัง ๓ ปี ประจำปีงบประมาณ ๒๕๖๔ - ๒๕๖๖

ด้วยแผนอัตรากำลัง ๓ ปี (ปีงบประมาณ ๒๕๖๑ - ๒๕๖๓) ของเทศบาลตำบลสันทราย  
ครบระยะเวลาการใช้แผนอัตรากำลัง ๓ ปี เมื่อวันที่ ๓๐ กันยายน ๒๕๖๓

อาศัยอำนาจตามความใน มาตรา ๑๕ มาตรา ๒๒ มาตรา ๒๓ วรรคท้าย และมาตรา ๒๔  
วรรคท้าย แห่งพระราชบัญญัติระเบียบบริหารงานบุคคลส่วนท้องถิ่น พ.ศ. ๒๕๔๒ ความในข้อ ๑๔ ข้อ ๔๐๑  
และข้อ ๔๐๒ ของประกาศ ก.ท.จ.เชียงใหม่ เรื่อง หลักเกณฑ์และเงื่อนไขเกี่ยวกับการบริหารงานบุคคลของ  
เทศบาล ลงวันที่ ๒ พฤศจิกายน ๒๕๔๕ กับหนังสือกรมส่งเสริมการปกครองท้องถิ่น ที่ มท ๐๘๐๙.๒/ว๕๓  
ลงวันที่ ๕ กรกฎาคม ๒๕๖๐ ประกอบกับมติ ก.ท.จ.เชียงใหม่ในการประชุม ครั้งที่ ๗/๒๕๖๓ ลงวันที่  
๒๓ กันยายน ๒๕๖๓ มีมติเห็นชอบการจัดทำแผนอัตรากำลัง ๓ ปี (ปีงบประมาณ ๒๕๖๔ -  
๒๕๖๖) ของเทศบาลตำบลสันทราย จึงประกาศใช้แผนอัตรากำลัง ๓ ปี (ปีงบประมาณ ๒๕๖๔ - ๒๕๖๖)  
รายละเอียดปรากฏตามเอกสารแผนอัตรากำลัง ๓ ปี แนบท้ายประกาศนี้

ทั้งนี้ ตั้งแต่ วันที่ ๑ ตุลาคม ๒๕๖๓ เป็นต้นไป

ประกาศ ณ วันที่ ๖ ตุลาคม ๒๕๖๓

(ลงชื่อ)

  
(นายธนพล เมืองคำ)

นายกเทศมนตรีตำบลสันทราย



ประกาศเทศบาลตำบลสันทราย  
เรื่อง โครงสร้างส่วนราชการและการแบ่งงานภายในตามแผนอัตรากำลัง ๓ ปี  
(รอบประจำปีงบประมาณ ๒๕๖๔ - ๒๕๖๖)

ด้วยแผนอัตรากำลัง ๓ ปี (ปีงบประมาณ ๒๕๖๑ - ๒๕๖๓) ของเทศบาลตำบลสันทราย  
ครบระยะเวลา การใช้แผนอัตรากำลัง ๓ ปี เมื่อวันที่ ๓๐ กันยายน ๒๕๖๓

ดังนั้น อาศัยอำนาจตามความในมาตรา ๒๕๒ และข้อ ๒๕๘ ของประกาศ ก.ท.จ.เชียงใหม่  
เรื่อง หลักเกณฑ์และเงื่อนไขเกี่ยวกับการบริหารงานบุคคลของเทศบาล ลงวันที่ ๑๓ พฤศจิกายน ๒๕๔๕ และ  
หนังสือกรมส่งเสริมการปกครองท้องถิ่น ที่ มท ๐๘๐๙.๒/ว๕๓ ลงวันที่ ๕ กรกฎาคม ๒๕๖๐ และโดยความ  
เห็นชอบของคณะกรรมการพนักงานเทศบาล (ก.ท.จ.) เชียงราย ในการประชุม ครั้งที่ ๗/๒๕๖๓ เมื่อวันที่  
๒๓ กันยายน ๖๓ จึงกำหนดโครงสร้างส่วนราชการและการแบ่งงานภายในตามแผนอัตรากำลัง ๓  
ปี (ปีงบประมาณ ๒๕๖๔ - ๒๕๖๖) รายละเอียดปรากฏตามบัญชีโครงสร้างส่วนราชการ แนบท้ายประกาศนี้

ทั้งนี้ ตั้งแต่ วันที่ ๑ ตุลาคม ๒๕๖๓ เป็นต้นไป

ประกาศ ณ วันที่ ๖ ตุลาคม ๒๕๖๓

(ลงชื่อ)

(นายธนพล เมืองคำ)

นายกเทศมนตรีตำบลสันทราย

โครงสร้างส่วนราชการและการแบ่งงานภายในตามแผนอัตรากำลัง ๓ ปี  
ประจำปีงบประมาณ ๒๕๖๔ - ๒๕๖๖  
(แนบท้ายประกาศเทศบาลตำบลสันทราย ลงวันที่ ๖ ตุลาคม ๒๕๖๓)

ที่	สำนัก/กอง	โครงสร้างแผนอัตรากำลังปัจจุบัน	หมายเหตุ
๑	สำนักปลัดเทศบาล	<b>๑. สำนักปลัดเทศบาล</b> - งานทะเบียนราษฎร - งานธุรการ - งานพัฒนาชุมชน <b>๑.๑ ฝ่ายอำนวยการ</b> - งานวิเคราะห์นโยบายและแผน - งานนิติการ - งานการเจ้าหน้าที่ <b>๑.๒ ฝ่ายป้องกันและรักษาความสงบ</b> - งานป้องกันและบรรเทาสาธารณภัย - งานรักษาความสงบ	
๒	กองคลัง	<b>๒. กองคลัง</b> - งานพัฒนารายได้ <b>๒.๑ ฝ่ายบริหารงานคลัง</b> - งานการเงินและบัญชี - งานพัสดุและทรัพย์สิน	
๓	กองช่าง	<b>๓. กองช่าง</b> - งานสาธารณูปโภค - งานวิศวกรรม	
๔	กองสาธารณสุขและสิ่งแวดล้อม	<b>๔. กองสาธารณสุขและสิ่งแวดล้อม</b> - งานวางแผนงานสาธารณสุข - งานสุขาภิบาลและอนามัยสิ่งแวดล้อม	
๕	กองการศึกษา	<b>๕. กองการศึกษา</b> - งานธุรการ - งานแผนและโครงการ	
๖	หน่วยตรวจสอบภายใน	<b>๖. หน่วยตรวจสอบภายใน</b> - งานตรวจสอบภายใน	

(ลงชื่อ)



(นายธนพล เมืองคำ)

นายกเทศมนตรีตำบลสันทราย





ประกาศเทศบาลตำบลสันทราย

เรื่อง กำหนดอำนาจหน้าที่ของกองหรือส่วนราชการตามแผนอัตรากำลัง ๓ ปี  
(รอบประจำปีงบประมาณ ๒๕๖๔ - ๒๕๖๖)

ด้วยแผนอัตรากำลัง ๓ ปี (ปีงบประมาณ ๒๕๕๑ - ๒๕๖๓) ของเทศบาลตำบลสันทราย  
ครบระยะเวลา การใช้แผนอัตรากำลัง ๓ ปี เมื่อวันที่ ๓๐ กันยายน ๒๕๖๓

ดังนั้น อาศัยอำนาจตามความในมาตรา ๒๕๒ และข้อ ๒๕๘ ของประกาศ ก.ท.จ.เชียงใหม่  
เรื่อง หลักเกณฑ์และเงื่อนไขเกี่ยวกับการบริหารงานบุคคลของเทศบาล ลงวันที่ ๑๓ พฤศจิกายน ๒๕๕๕ และ  
หนังสือกรมส่งเสริมการปกครองท้องถิ่น ที่ มท ๐๘๐๙.๒/ว๕๓ ลงวันที่ ๕ กรกฎาคม ๒๕๖๐ และโดยความ  
เห็นชอบของของคณะกรรมการพนักงานเทศบาล (ก.ท.จ.) เชียงราย ในการประชุม ครั้งที่ ๗/๒๕๖๓ เมื่อ  
วันที่ ๒๓ ก.ย. ๖๓ จึงกำหนดอำนาจหน้าที่ของกองหรือส่วนราชการตามแผนอัตรากำลัง ๓ ปี  
(ปีงบประมาณ ๒๕๖๔ - ๒๕๖๖) รายละเอียดปรากฏตามบัญชีแนบท้ายประกาศนี้

ทั้งนี้ ตั้งแต่ วันที่ ๑ ตุลาคม ๒๕๖๓ เป็นต้นไป

ประกาศ ณ วันที่ ๖ ตุลาคม ๒๕๖๓

(ลงชื่อ)

(นายธนพล เมืองคำ)

นายกเทศมนตรีตำบลสันทราย

บัญชีกำหนดอำนาจหน้าที่ของกองหรือส่วนราชการตามกรอบแผนอัตรากำลัง ๓ ปี  
(รอบประจำปีงบประมาณ ๒๕๖๔ - ๒๕๖๖)  
(แนบท้ายประกาศเทศบาลตำบลสันทราย ลงวันที่ ๒ ตุลาคม ๒๕๖๓)

ที่	กอง/ส่วนราชการ	อำนาจหน้าที่	หมายเหตุ
๑	สำนักปลัดเทศบาล	ให้มีหน้าที่ความรับผิดชอบเกี่ยวกับราชการทั่วไปของเทศบาล และราชการที่มีได้กำหนดให้เป็นหน้าที่ของกอง หรือส่วนราชการใด ในเทศบาลโดยเฉพาะรวมทั้งกำกับและเร่งรัดการปฏิบัติราชการของส่วนราชการในเทศบาลให้เป็นไปตามนโยบาย แนวทาง และแผนการปฏิบัติราชการของเทศบาล และ รับผิดชอบเกี่ยวกับราชการทั่วไปของเทศบาลและราชการที่มีได้ กำหนดให้เป็นหน้าที่ของสำนัก กอง หรือส่วนราชการใดใน เทศบาลโดยเฉพาะ รวมทั้งกำกับและเร่งรัดการปฏิบัติราชการ ของส่วนราชการในเทศบาลให้เป็นไปตามนโยบาย แนวทางและ แผนการปฏิบัติราชการของเทศบาล โดยมีหัวหน้าสำนัก ปลัดเทศบาลเป็นผู้ปกครองบังคับบัญชาพนักงานและ ลูกจ้าง และรับผิดชอบในการปฏิบัติราชการของสำนัก ปลัดเทศบาล	
๒	กองคลัง	มีหน้าที่ความรับผิดชอบเกี่ยวกับงาน การจ่าย การรับ การ นำส่งเงินการเก็บรักษาเงิน และเอกสารทางการเงินการ ตรวจสอบใบสำคัญฎีกางานเกี่ยวกับเงินเดือน ค่าจ้าง ค่าตอบแทน เงินบำเหน็จ บำนาญ เงินอื่น ๆ งาน เกี่ยวกับการจัดทำงบประมาณฐานะทางการเงิน การจัดสรรเงิน ต่าง ๆ การจัดทำบัญชีทุกประเภท ทะเบียนคุมเงินรายได้และ รายจ่ายต่าง ๆ การควบคุมการเบิกจ่าย งานทางบดลอง ประจำเดือน ประจำปี งานเกี่ยวกับการพัสดุของเทศบาลและ งานอื่น ๆ ที่เกี่ยวข้องและที่ได้รับมอบหมาย	
๓	กองช่าง	มีหน้าที่ความรับผิดชอบเกี่ยวกับการสำรวจ ออกแบบ การ จัดทำข้อมูลทางด้านวิศวกรรม การจัดเก็บและทดสอบคุณภาพ วัสดุ งานออกแบบและเขียนแบบ การตรวจสอบ การ ก่อสร้าง งานการควบคุมอาคารตามระเบียบกฎหมาย งาน แผนการปฏิบัติงานการ ก่อสร้างและซ่อมบำรุง การควบคุมการ ก่อสร้างและซ่อมบำรุง งานแผนงานด้านวิศวกรรม เครื่องจักรกล การรวบรวมประวัติติดตาม ควบคุมการ ปฏิบัติงานเครื่องจักรกล การควบคุม การบำรุงรักษา เครื่องจักรกลและยานพาหนะงานเกี่ยวกับแผนงาน ควบคุม เก็บ รักษา การเบิกจ่ายวัสดุ อุปกรณ์ อะไหล่ น้ำมันเชื้อเพลิง และ งานอื่น ๆ ที่เกี่ยวข้องและที่ได้รับมอบหมาย	

ที่	กอง/ส่วนราชการ	อำนาจหน้าที่	หมายเหตุ
๔	กองสาธารณสุข	มีหน้าที่เกี่ยวกับสาธารณสุขชุมชนส่งเสริมสุขภาพและอนามัย การป้องกันโรคติดต่อ งานสุขาภิบาลสิ่งแวดล้อมและงานอื่นๆ เกี่ยวกับการให้บริการด้านสาธารณสุข งานสัตวแพทย์	
๕	กองการศึกษา	มีหน้าที่ความรับผิดชอบเกี่ยวกับการบริหารศึกษา และพัฒนาการศึกษา ทั้งการศึกษาในระบบการศึกษา การศึกษานอกระบบ การศึกษาและการศึกษาตามอัธยาศัย เช่น การจัดการศึกษาปฐมวัย อนุบาลศึกษา ประถมศึกษา มัธยมศึกษาและอาชีวศึกษา และงานอื่น ๆ ที่เกี่ยวข้องตามที่ได้รับมอบหมาย	
๖	หน่วยตรวจสอบภายใน	มีหน้าที่ความรับผิดชอบเกี่ยวกับงานการตรวจสอบบัญชี เอกสารการเบิกจ่าย เอกสารการรับเงินทุกประเภท ตรวจสอบการเก็บรักษาหลักฐานการบัญชี งานตรวจสอบพัสดุและการเก็บรักษา งานตรวจสอบทรัพย์สินและการทำประโยชน์จากทรัพย์สิน เทศบาลและงานอื่น ๆ ที่เกี่ยวข้องและที่ได้รับมอบหมาย	

(ลงชื่อ)

(นายธนพล เมืองคำ)

นายกเทศมนตรีตำบลสันทราย



คำสั่งเทศบาลตำบลสันทราย

ที่ ๙๔ / ๒๕๖๓

เรื่อง แต่งตั้งคณะกรรมการจัดทำแผนอัตรากำลัง ๓ ปี  
(ประจำปีงบประมาณ ๒๕๖๔ - ๒๕๖๖) ของเทศบาลตำบลสันทราย

\*\*\*\*\*

ตามประกาศคณะกรรมการพนักงานเทศบาลจังหวัดเชียงราย เรื่อง หลักเกณฑ์และเงื่อนไขเกี่ยวกับการบริหารงานบุคคลของเทศบาล ลงวันที่ ๑๓ พฤศจิกายน ๒๕๕๕ ข้อ ๑๔ กำหนดให้เทศบาลดำเนินการกำหนดตำแหน่งพนักงานเทศบาล โดยให้จัดทำเป็นแผนอัตรากำลังของเทศบาลในระยะเวลา ๓ ปี เพื่อเป็นกรอบในการกำหนดตำแหน่งและการใช้ตำแหน่งพนักงานเทศบาล ลูกจ้างประจำ พนักงานจ้างทุกประเภท และเสนอให้ ก.ท.จ. พิจารณาให้ความเห็นชอบ นั้น

เพื่อให้การจัดทำแผนอัตรากำลัง ๓ ปี ประจำปีงบประมาณ พ.ศ. ๒๕๖๔ - ๒๕๖๖ ของเทศบาลตำบลสันทราย เป็นไปอย่างถูกต้อง เรียบร้อย อาศัยอำนาจตามประกาศคณะกรรมการพนักงานเทศบาลจังหวัดเชียงราย เรื่อง หลักเกณฑ์และเงื่อนไขเกี่ยวกับการบริหารงานบุคคลของเทศบาล ลงวันที่ ๑๓ พฤศจิกายน ๒๕๕๕ ข้อ ๑๖ จึงขอแต่งตั้งคณะกรรมการจัดทำแผนอัตรากำลัง ๓ ปี ของเทศบาลตำบลสันทราย ประกอบด้วย

- |                 |          |                          |                     |
|-----------------|----------|--------------------------|---------------------|
| ๑. นายธนพล      | เมืองคำ  | นายกเทศมนตรีตำบลสันทราย  | เป็นประธานกรรมการ   |
| ๒. นางจีรวรรณ   | อุดมครบ  | ปลัดเทศบาลตำบลสันทราย    | เป็นกรรมการ         |
| ๓. นางกรณิศ     | จิมะวงษ์ | ผู้อำนวยการกองคลัง       | เป็นกรรมการ         |
| ๔. นายพฤษ       | แก้วหล้า | ผู้อำนวยการกองช่าง       | เป็นกรรมการ         |
| ๕. นายสุรียา    | ใจกว้าง  | ผู้อำนวยการกองการศึกษา   | เป็นกรรมการ         |
| ๖. นางนันทรส    | อินคำ    | หัวหน้าสำนักปลัดเทศบาล   | กรรมการและเลขานุการ |
| ๗. นายกนกศักดิ์ | ชัยนาท   | นักทรัพยากรบุคคลชำนาญการ | ผู้ช่วยเลขานุการ    |

มีหน้าที่

ปฏิบัติตามประกาศคณะกรรมการพนักงานเทศบาลจังหวัดเชียงราย เรื่อง หลักเกณฑ์และเงื่อนไขเกี่ยวกับการบริหารงานบุคคลของเทศบาล ลงวันที่ ๑๓ พฤศจิกายน ๒๕๕๕ ข้อ ๑๖ ในจัดทำแผนอัตรากำลังของพนักงานเทศบาลตำบลสันทราย ระยะเวลา ๓ ปี (รอบปีงบประมาณ ๒๕๖๔ - ๒๕๖๖) ให้มีความสำคัญในการกำหนดตำแหน่งของพนักงานเทศบาล ลูกจ้างประจำ และพนักงานจ้าง โดยคำนึงถึงอำนาจหน้าที่ ปริมาณงาน คุณภาพงาน และภาระค่าใช้จ่ายของเทศบาล

ทั้งนี้ ตั้งแต่บัดนี้ เป็นต้นไป

สั่ง ณ วันที่ ๑๕ กรกฎาคม ๒๕๖๓

(นายธนพล เมืองคำ)

นายกเทศมนตรีตำบลสันทราย

Amg



## บันทึกข้อความ

ส่วนราชการ สำนักปลัดเทศบาล

ที่ ชร ๕๓๐๐๑/

วันที่ ๒๐ กรกฎาคม ๒๕๖๓

เรื่อง ขอเชิญประชุม

เรียน คณะกรรมการจัดทำแผนอัตรากำลัง ๓ ปี (ประจำปีงบประมาณ ๒๕๖๔ - ๒๕๖๖) เทศบาลตำบลสันทราย  
ตามที่ได้แต่งตั้งท่านเป็นคณะกรรมการจัดทำแผนอัตรากำลัง ๓ ปี (ประจำปีงบประมาณ  
๒๕๖๔ - ๒๕๖๖) ของเทศบาลตำบลสันทราย ตามคำสั่งที่ ๙๔ / ๒๕๖๓ ลงวันที่ ๑๕ กรกฎาคม ๒๕๖๓  
นั้น

เพื่อให้การจัดทำแผนอัตรากำลัง ๓ ปี (ปีงบประมาณ ๒๕๖๔ - ๒๕๖๖) ของเทศบาลตำบล  
สันทราย เป็นไป อย่างถูกต้อง ตามหลักเกณฑ์ และเงื่อนไขที่กำหนด จึงขอเชิญ ท่านเข้าร่วมประชุม ในวันที่  
๒๐/๗ กรกฎาคม ๒๕๖๓ เวลา ๑๐.๓๐ น. ณ ห้องประชุมสภาเทศบาลตำบลสันทราย ชั้น ๓ ตาม  
วันและเวลาดังกล่าว

จึงเรียนมาเพื่อโปรดทราบ และเข้าร่วมประชุมตามวันเวลาดังกล่าวโดยพร้อมเพรียงกัน

(นายธนพล เมืองคำ)

นายกเทศมนตรีตำบลสันทราย

ประธานคณะกรรมการจัดทำแผนอัตรากำลังของเทศบาลตำบลสันทราย

บัญชีรายชื่อคณะกรรมการเข้าร่วมประชุมจัดทำแผนอัตรากำลัง ๓ ปี  
ประจำปีงบประมาณ ๒๕๖๔ - ๒๕๖๖  
ของเทศบาลตำบลสันทราย อำเภอแม่จัน จังหวัดเชียงราย

ที่	ชื่อ-สกุล	ตำแหน่ง	ลายมือชื่อ	หมายเหตุ
๑	นายธนพล เมืองคำ	นายกเทศมนตรีตำบลสันทราย		
๒	นางจิรวรรณ อุดมครบ	ปลัดเทศบาลตำบลสันทราย		
๓	นางนนทรส อินคำ	หัวหน้าสำนักปลัดเทศบาล		
๔	นางกรกนิศ จิมะวงษ์	ผู้อำนวยการกองคลัง		
๕	นายพฤษ แก้วหล้า	ผู้อำนวยการกองช่าง		
๖	นายสุรียา ใจกว้าง	ผู้อำนวยการกองการศึกษา		
๗	นายกนกศักดิ์ ชัยนาท	นักทรัพยากรบุคคลชำนาญการ		

รายงานการประชุมคณะกรรมการจัดทำแผนอัตรากำลัง ๓ ปี ประจำปีงบประมาณ ๒๕๖๔ - ๒๕๖๖  
 ของเทศบาลตำบลสันทราย อำเภอแม่จัน จังหวัดเชียงราย  
 วันที่ ๒๒ กรกฎาคม ๒๕๖๓ เวลา ๑๐.๓๐ น.  
 ณ ห้องประชุมสภาเทศบาลตำบลสันทราย ชั้น ๓

ผู้เข้าร่วมประชุม

๑. นายธนพล เมืองคำ	นายกเทศมนตรีตำบลสันทราย	ประธานกรรมการ
๒. นางจิรวรรณ อุดมครบ	ปลัดเทศบาลตำบลสันทราย	กรรมการ
๓. นางนันทรส อินคำ	หัวหน้าสำนักปลัดเทศบาล	กรรมการ
๔. นางกรณิศ จิระวงษ์	ผู้อำนวยการกองคลัง	กรรมการ
๕. นายพฤษ แก้วหล้า	ผู้อำนวยการกองช่าง	กรรมการ
๖. นายสุรียา ใจกว้าง	ผู้อำนวยการกองการศึกษา	กรรมการ
๗. นายกนกศักดิ์ ชัยนาท	นักทรัพยากรบุคคลชำนาญการ	กรรมการและเลขานุการ

เปิดประชุมเวลา ๑๐.๓๐ น.

นายกเทศมนตรีตำบลสันทราย เมื่อคณะกรรมการมาครบองค์ประชุมแล้วประธานขอเปิดการประชุม

ระเบียบวาระที่ ๑ เรื่องที่ประธานแจ้งให้ที่ประชุมทราบ

ระเบียบวาระที่ ๒

เรื่องเพื่อพิจารณา

๒.๑ พิจารณาการจัดทำแผนอัตรากำลัง ๓ ปี ปีงบประมาณ ๒๕๖๔ - ๒๕๖๖

กนกศักดิ์ ชัยนาท

ตามที่เทศบาลตำบลสันทราย ได้ประกาศใช้แผนอัตรากำลัง ๓ ปี ประจำปีงบประมาณ ๒๕๖๑ - ๒๕๖๓ ไปแล้วนั้น บัดนี้ ก.ท.จ.เชียงราย แจ้งว่าแผนอัตรากำลังฉบับดังกล่าว จะสิ้นสุดลงในวันที่ ๓๐ กันยายน ๒๕๖๓ และแจ้งให้องค์กรปกครองส่วนท้องถิ่นดำเนินการจัดทำแผนอัตรากำลัง ๓ ปี ปีงบประมาณ ๒๕๖๔ - ๒๕๖๔ เพื่อประกาศให้มีผลบังคับใช้ ตั้งแต่วันที่ ๑ ตุลาคม ๒๕๖๓ โดยใช้แนวทางการชักชวนการจัดทำแผนอัตรากำลัง ๓ ปี ปีงบประมาณ ๒๕๖๑ - ๒๕๖๓ ขององค์กรปกครองส่วนท้องถิ่น เป็นกรอบในการจัดทำในครั้งนี้

จิรวรรณ อุดมครบ

รายละเอียด ขั้นตอนและประเด็นที่สำคัญในการจัดทำแผนอัตรากำลัง ๓ ปี ขอให้นักทรัพยากรบุคคลชี้แจง

นายกนกศักดิ์ ชัยนาท

ตามที่ได้แจ้งให้ทราบแล้วนั้นในส่วนของการจัดทำแผน อัตรากำลัง ๓ ปี ปีงบประมาณ ๒๕๖๔ - ๒๕๖๖ ขอชี้แจงขั้นตอนการจัดทำแผนอัตรากำลัง ๓ ปี ปีงบประมาณ ๒๕๖๔ - ๒๕๖๖ ดังนี้  
 ในการจัดทำแผนอัตรากำลัง ๓ ปี ในรอบใหม่ครั้งนี้ ทางกรมฯ แจ้งแนวทางการจัดทำแผนในครั้งนี้ ให้ถือปฏิบัติตามหนังสือกรมส่งเสริมการปกครองส่วนท้องถิ่น ที่ มท ๐๘๐๙.๒/ว๗๐ ลงวันที่ ๑๙ มิถุนายน ๒๕๖๓ จะมีรูปแบบรายละเอียดหรือแนวทาง สำคัญ ดังนี้

๑. ให้เทศบาลทุกแห่งจัดทำแผนอัตรากำลัง ๓ ปี ประจำปีงบประมาณ ๒๕๖๔ - ๒๕๖๖ โดยถือปฏิบัติตามประกาศคณะกรรมการพนักงานเทศบาลจังหวัด เรื่อง หลักเกณฑ์และเงื่อนไขเกี่ยวกับการบริหารงานบุคคล หมวด ๒ เรื่องการกำหนด ประเภท จำนวน และอัตราตำแหน่ง และคู่มือการจัดทำแผนอัตรากำลัง ๓ ปี ประจำปีงบประมาณ พ.ศ. ๒๕๖๔ - ๒๕๖๖

๒. การกำหนดตำแหน่งของเทศบาลจะต้องคำนึงถึงปริมาณงาน คุณภาพงานและ ภาระค่าใช้จ่ายด้านการบริหารงานบุคคลส่วนท้องถิ่น พ.ศ. ๒๕๕๒ ทั้งนี้ให้ เทศบาลพิจารณากำหนดตำแหน่งเพิ่มเติมเท่าที่จำเป็น โดยถือเป็นข้อผูกพันในการ กำหนดตำแหน่งว่าเทศบาลจะต้องจัดสรรงบประมาณในแต่ละปีสำหรับตั้งเป็นอัตรา เงินเดือนของตำแหน่งที่กำหนดให้สอดคล้องกับงบประมาณรายจ่ายประจำปี และ ต้องมีการสรรหาบุคคลมาบรรจุและแต่งตั้งในตำแหน่งที่กำหนดตามปีงบประมาณใน แผนอัตรากำลัง ๓ ปี โดยเคร่งครัด

๓. กรณีตำแหน่งพนักงานส่วนท้องถิ่นสายงานผู้ปฏิบัติและตำแหน่งพนักงานจ้าง หากเป็นตำแหน่งว่างแล้วไม่ดำเนินการสรรหาภายในระยะเวลา ๑ ปี ให้เทศบาล เสนอคณะกรรมการพนักงานเทศบาลจังหวัดเชียงราย พิจารณายกเลิกตำแหน่งว่าง นั้น ยกเว้นตำแหน่งพนักงานส่วนท้องถิ่นที่รายงานให้ กสท. ดำเนินการสรรหาหรือ อยู่ระหว่างขอใช้บัญชีผู้สืบแข่งขันได้ของ กสท. ให้กำหนดตำแหน่งไว้ต่อไป

๔. กำหนดประเภทตำแหน่งทั้งสายงานทั่วไป สายงานนักวิชาการและพนักงานจ้าง จำนวนตำแหน่งให้เหมาะสมกับภารกิจ อำนาจหน้าที่ ความรับผิดชอบ ปริมาณงาน และคุณภาพของงานให้เหมาะสมกับโครงสร้างส่วนราชการของเทศบาลตำบล สันทราย

๕. จัดทำกรอบอัตรากำลัง ๓ ปี ปีงบประมาณ ๒๕๖๔ - ๒๕๖๖ โดยภาระ ค่าใช้จ่ายด้านการบริหารงานบุคคลต้องไม่เกินร้อยละ ๔๐ ของงบประมาณ รายจ่าย ประจำปีตามที่ตั้งไว้ในเทศบัญญัติ

๖. ต้องให้พนักงานเทศบาล ลูกจ้างประจำ และพนักงานจ้างทุกคน ได้รับการพัฒนา อย่างน้อยปีละ ๑ ครั้ง

#### ปลัดเทศบาล ฯ

ในการจัดทำแผนอัตรากำลังดังกล่าว นั้น จะต้องขอความเห็นชอบ คณะกรรมการจัดทำแผนอัตรากำลังของพนักงานเทศบาลตำบลสันทราย เพื่อจะได้ หาหลักการและบอกเหตุผลในการปรับแผนเพื่อเสนอต่อคณะกรรมการพนักงาน เทศบาล (ก.ท.จ.) ในพิจารณาเห็นชอบต่อไปรายละเอียดในการจัดทำแผนอัตรากำลัง ดังกล่าว นั้น ซึ่งแผนอัตรากำลัง ๓ ปี ปีงบประมาณ ๒๕๖๑ - ๒๕๖๓ สรุป ภาพรวมในปัจจุบัน ดังนี้

เทศบาลตำบลสันทราย ได้กำหนดกรอบอัตรากำลังเดิมทั้งสิ้น ๔๓ อัตรา ว่าง ๓ อัตรา แบ่งเป็นข้าราชการมีนครอง ๑๗ ว่าง ๑ อัตรา พนักงานจ้าง มีนครอง ๒๐ อัตรา ว่าง ๒ อัตรา ลูกจ้างประจำ ๓ อัตรา รวมทั้งสิ้นปัจจุบันมี นครองตามกรอบ ๔๐ อัตรา ว่าง ๓ อัตรา



ดังนั้น เทศบาลตำบลสันทราย ยังมีภารกิจที่จำเป็น และให้สอดคล้องกับภารกิจ อำนาจ หน้าที่ และภาระค่าใช้จ่ายด้านการบริหารงานบุคคลตามพระราชบัญญัติระเบียบบริหารงานบุคคล พ.ศ. ๒๕๔๒ ที่เกิดขึ้นในปัจจุบันและในอนาคตด้วย จึงทำให้ต้องมีการคงกรอบอัตรากำลัง ๓ ปี ปีงบประมาณ ๒๕๖๔ - ๒๕๖๖ เดิมให้มีความเหมาะสมกับภารกิจ หน้าที่ ปริมาณงานในปัจจุบัน และอนาคตหากมีความจำเป็นต้องมีการกำหนดเพิ่มตำแหน่งต่างๆ จะต้องดำเนินขอปรับปรุงแผนอัตรากำลัง ๓ ปี ต่อคณะกรรมการพนักงานเทศบาลจังหวัดเชียงราย ในรอบต่อไป และส่งเสริมพัฒนาความรู้ให้กับพนักงานเทศบาล ลูกจ้างประจำ และพนักงานจ้างที่มีอยู่ให้มีประสิทธิภาพ ประสิทธิภาพ เหมาะสม ตามภารกิจอำนาจหน้าที่ และคุ้มค่าต่อการใช้จ่ายงบประมาณของเทศบาลตำบลสันทราย ต่อไป

จึงเสนอที่ประชุมขอความเห็นชอบต่อคณะกรรมการจัดทำแผนเพื่อจะได้หาหลักการและบอกเหตุผลในการปรับแผน เพื่อเสนอต่อคณะกรรมการพนักงานเทศบาลจังหวัดเชียงราย (ก.ท.จ.) ในพิจารณาเห็นชอบต่อไป  
สอบถามคณะกรรมการฯ ท่านใดมีความเห็นอย่างอื่นหรือไม่  
ไม่มีผู้ให้ความเห็น เห็นชอบปรับแผนอัตรากำลังพนักงาน ๓ ปี ประจำปีงบประมาณ ๒๕๖๔ - ๒๕๖๖ ดังนี้

เทศบาลตำบลสันทราย ได้วิเคราะห์การกำหนดตำแหน่งจากภารกิจ อำนาจ หน้าที่ ความรับผิดชอบที่จะดำเนินการในแต่ละส่วนราชการ ตลอดจนภาระค่าใช้จ่ายด้านการบริหารงานบุคคลต้องไม่เกินร้อยละ ๔๐ ของงบประมาณรายจ่ายประจำปีตามที่ตั้งไว้ในเทศบัญญัติ ซึ่งเป็นตัวสะท้อนให้เห็นว่าปริมาณงานในแต่ละส่วนราชการ มีเท่าใด เพื่อนำมาวิเคราะห์ว่าจะใช้ ตำแหน่งใด ส่วนราชการใดใน ระยะ ๓ ปีข้างหน้า ดังนี้

ที่	ส่วนราชการ / ตำแหน่ง	กรอบ อัตรากำลัง เดิม	กรอบอัตรากำลังตำแหน่งที่คาดว่าจะต้องใช้ในช่วง ระยะเวลา ๓ ปี ข้างหน้า			อัตรากำลังคน เพิ่ม / ลด			หมายเหตุ
			๒๕๖๔	๒๕๖๕	๒๕๖๖	๒๕๖๔	๒๕๖๕	๒๕๖๖	
๑	ปลัดเทศบาล (นักบริหารงานท้องถิ่น ระดับกลาง)	๑	๑	๑	๑	-	-	-	
	<b>ก. สำนักปลัดเทศบาล</b>								
๒	หัวหน้าสำนักปลัดเทศบาล (นักบริหารงานทั่วไป ระดับต้น)	๑	๑	๑	๑	-	-	-	
๓	หัวหน้าฝ่ายอำนวยการ (นักบริหารงานทั่วไป ระดับต้น)	๑	๑	๑	๑	-	-	-	
๔	หัวหน้าฝ่ายป้องกันฯ (นักบริหารงานทั่วไป ระดับต้น)	๑	๑	๑	๑	-	-	-	

ที่	ส่วนราชการ / ตำแหน่ง	กรอบ อัตรา กำลัง เดิม	กรอบอัตราตำแหน่งที่ คาดว่าจะต้องใช้ในช่วง ระยะเวลา ๓ ปี ข้างหน้า			อัตรากำลังคน เพิ่ม / ลด			หมายเหตุ
			๒๕๖๔	๒๕๖๕	๒๕๖๖	๒๕๖๔	๒๕๖๕	๒๕๖๖	
๕	นักทรัพยากรบุคคล (ปก./ชก.)	๑	๑	๑	๑	-	-	-	
๖	นิติกร (ปก./ชก.)	๑	๑	๑	๑	-	-	-	
๗	นักพัฒนาชุมชน (ปก./ชก.)	๑	๑	๑	๑	-	-	-	
๘	เจ้าพนักงานธุรการ (ปง./ชง.)	๑	๑	๑	๑	-	-	-	
	<b>ลูกจ้างประจำ</b>								
๙	นักการ	๑	๑	๑	๑	-	-	-	
	<b>พนักงานจ้าง</b>								
๑๐	ผู้ช่วยเจ้าพนักงานธุรการ	๒	๒	๒	๒	-	-	-	
๑๑	พนักงานขับเครื่องจักรกลขนาดเบา	๑	๑	๑	๑	-	-	-	
๑๒	พนักงานดับเพลิง	๕	๕	๕	๕	-	-	-	
๑๓	คนงาน	๒	๒	๒	๒	-	-	-	
	<b>ข. กองคลัง</b>								
๑๔	ผู้อำนวยการกองคลัง (นักบริหารงานการคลัง ระดับต้น)	๑	๑	๑	๑	-	-	-	
๑๕	หัวหน้าฝ่ายบริหารงานคลัง (นักบริหารงานการคลัง ระดับต้น)	๑	๑	๑	๑	-	-	-	
๑๖	นักวิชาการคลัง (ปก./ชก.)	๑	๑	๑	๑	-	-	-	
๑๗	นักวิชาการพัสดุ (ปก./ชก.)	๑	๑	๑	๑	-	-	-	
	<b>ลูกจ้างประจำ</b>								
๑๘	นักการ	๑	๑	๑	๑	-	-	-	
	<b>พนักงานจ้าง</b>								
๑๙	ผู้ช่วยเจ้าพนักงานจัดเก็บรายได้	๑	๑	๑	๑	-	-	-	
๒๐	ผู้ช่วยนายช่างโยธา	๑	๑	๑	๑	-	-	-	
	<b>ค. กองช่าง</b>								
๒๑	ผู้อำนวยการกองช่าง (นักบริหารงานช่าง ระดับต้น)	๑	๑	๑	๑	-	-	-	
๒๒	นายช่างโยธา (ปง./ชง.)	๑	๑	๑	๑	-	-	-	
	<b>พนักงานจ้าง</b>								
๒๓	ผู้ช่วยนายช่างไฟฟ้า	๑	๑	๑	๑	-	-	-	
๒๔	ผู้ช่วยนายช่างโยธา	๑	๑	๑	๑	-	-	-	
๒๕	พนักงานขับเครื่องจักรกลขนาดเบา	๑	๑	๑	๑	-	-	-	
๒๖	คนงาน	๓	๓	๓	๓	-	-	-	ว่าง ๑

ที่	ส่วนราชการ / ตำแหน่ง	กรอบ อัตรา กำลัง เดิม	กรอบอัตราตำแหน่งที่ คาดว่าจะต้องใช้ในช่วง ระยะเวลา ๓ ปี ข้างหน้า			อัตรากำลังคน เพิ่ม / ลด			หมายเหตุ
			๒๕๖๔	๒๕๖๕	๒๕๖๖	๒๕๖๔	๒๕๖๕	๒๕๖๖	
	ง. กองสาธารณสุขและสิ่งแวดล้อม								ว่างเดิม
๒๗	ผู้อำนวยการกองสาธารณสุข (นักบริหารงานสาธารณสุขระดับต้น)	๑	๑	๑	๑	-	-	-	
	ลูกจ้างประจำ								
๒๘	พนักงานขับรถ								
	พนักงานจ้าง								ว่าง ๑
๒๙	คณงานประจำรถขยะ	๓	๓	๓	๓	-	-	-	
	คณงาน	๑	๑	๑	๑	-	-	-	
๓๐	คณงาน								
	จ. กองการศึกษา								
๓๑	ผู้อำนวยการกองการศึกษา (นักบริหารงานการศึกษา ระดับต้น)	๑	๑	๑	๑	-	-	-	
	นักวิชาการศึกษา (ปก./ชก.)	๑	๑	๑	๑	-	-	-	
	ด. หน่วยงานตรวจสอบภายใน								
๓๓	นักวิชาการตรวจสอบภายใน (ปก./ชก.)	๑	๑	๑	๑	-	-	-	
	รวมทุกส่วนราชการ	๔๓	๔๓	๔๓	๔๓	-	-	-	

สรุป กรอบอัตรากำลัง ๓ ปี ประจำปีงบประมาณ ๒๕๖๔ - ๒๕๖๖  
ของเทศบาลตำบลสันทราย ประกอบด้วยกรอบอัตรากำลังข้าราชการ  
จำนวน ๑๘ อัตรา ลูกจ้างประจำ ๓ อัตรา และพนักงานจ้าง ๒๒ อัตรา  
กรอบอัตร่าว่าง ๓ อัตรา รวมทั้งสิ้น ๔๓ อัตรา เพื่อใช้เป็นแผนอัตรากำลัง  
๓ ปี ประจำปีงบประมาณ ๒๕๖๔ - ๒๕๖๖ ของเทศบาลตำบลสันทราย  
ต่อไป

- ไม่มี -

ปิดประชุม ๑๒.๐๐ น.

ระเบียบวาระที่ ๓

(ลงชื่อ).....ผู้บันทึกการประชุม

(นายกนกศักดิ์ ชัยนาท)

นักทรัพยากรบุคคลชำนาญการ

(ลงชื่อ).....ผู้ตรวจสอบรายงานการประชุม

(นางจิรวรรณ อุดมครบ)

ปลัดเทศบาลตำบลสันทราย

(ลงชื่อ).....ผู้รับรองรายงานการประชุม

(นายธนพล เมืองคำ)

